

FREMTIDENS IDRÆTSFACILITETER I RINGSTED KOMMUNE

Overblik, analyse og anbefalinger

Afslutningsnotat / Maj 2016



Peter Forsberg



Idrættens
Analyseinstitut

FREMTIDENS IDRÆTSFACILITETER I RINGSTED KOMMUNE

OVERBLIK, ANALYSE
OG ANBEFALINGER

Titel

Fremtidens idrætsfaciliteter i Ringsted Kommune. Overblik, analyse og anbefalinger.

Forfatter

Peter Forsberg

Øvrige bidragydere

Christian Gjersing Nielsen, Henrik H. Brandt, Maja Pilgaard og Aline van Bedaf

Rekvirent

Ringsted Kommune

Layout

Idrættens Analyseinstitut

Forsidefoto

Benløse IF

Print

Mercoprint Digital A/S

Udgave

1. udgave, København, maj 2016

Pris

Dette notat og hovedrapporten kan downloades gratis i vidensbanken på www.idan.dk

ISBN

978-87-93375-47-5

978-87-93375-48-2

Udgiver

Idrættens Analyseinstitut

Kanonbådsvej 4A

DK-1437 København K

T: +45 3266 1030

E: idan@idan.dk

W: www.idan.dk

Gengivelse af denne rapport er tilladt med tydelig kildehenvisning.

Indhold

Introduktion.....	6
Idræt i Ringsted Kommune	7
Gennemsnitlig idrætsdeltagelse i Ringsted Kommune	9
Idrætsvaner varierer meget på tværs af alder.....	14
Gode forhold for idrætten i Ringsted Kommune	20
Anbefalinger	28
Overordnede anbefalinger.....	28
Delanbefalinger	31
1) Optimering af udnyttelsen af eksisterende faciliteter	31
2) Perspektiver for fremtidige investeringer på idrætsområdet og øget inddragelse af kommunens ude- og naturområder.	34
3) Perspektiver for udvikling af foreningslivet.....	36
Litteratur	39
Appendiks.....	40

Introduktion

Idrættens Analyseinstitut (Idan) og Center for forskning i Idræt, Sundhed og Civilsamfund (CISC) ved Syddansk Universitet har i perioden fra september 2015 til marts 2016 gennemført en undersøgelse af facilitetsområdet i Ringsted Kommune for at styrke beslutningsgrundlaget for fremtidige dispositioner på området i kommunen.

Undersøgelsen har som hovedformål at undersøge brug og benyttelse af kommunens idrætsfaciliteter og steder til idræt og komme med bud på, hvordan faciliteter, naturområder og byrum i højere grad kan tilgodes unge, voksne og ældres idrætsvaner og ønsker til en aktiv livsstil. Undersøgelsen belyser desuden foreningslivets aktuelle status, vilkår, behov og udfordringer.

Undersøgelsen danner samtidig grundlag for en efterfølgende proces, hvor Idan i regi af 'Idan Forum - Idrætssektorens Udviklingsforum' skal udarbejde scenarier for, hvordan Ringsted Kommune kan investere i at styrke sin position som 'idrætsdestination' og derigennem fremme aktiviteter for såvel borgere som besøgende gæster. Der udarbejdes i foråret 2016 et særskilt notat om dette.

Denne overblikrapport bygger på baggrundsrapporten, 'Fremtidens idrætsfaciliteter i Ringsted Kommune. Baggrundsanalyser', som består af otte delanalyser med dybdegående data og analyser af forskellige aspekter af idrætten og facilitetsområdet i Ringsted Kommune (Forsberg et. al., 2016). Delanalyserne kan læses særskilt og bruges som opslagsværk. I denne overblikrapport er henvist til de otte delanalyser i baggrundsrapporten, hvor data og dokumentation findes. Eksempel: delanalyse 5 i baggrundsrapporten omhandler børn og unges idrætsvaner, og når der henvises hertil i nærværende rapport er henvisningen 'delanalyse 5' anvendt.

Boks 1: Sammenligning med andre kommuner.

Væsentlige forhold i Ringsted Kommune er i undersøgelsen sammenstillet med lignende forhold i andre udvalgte kommuner. De gennemgående sammenligningskommuner er Ballerup, Halsnæs og Lejre Kommuner, som er udvalgt, fordi de på hver sin måde er interessante kommuner at sammenligne med for Ringsted Kommune. Områderne uden for Ringsted By har forhold, som minder om dem, man finder i Halsnæs og Lejre Kommuner med mindre bysamfund og mange grønne områder, mens Ringsted By med en betydelig bymæssig bebyggelse minder om forholdene i Ballerup Kommune. Borgersammensætningen målt på socioøkonomiske forhold og uddannelseslængde er meget ens mellem Ringsted og Halsnæs Kommuner, mens Lejreborgernes socioøkonomiske status og andelen med videregående uddannelse er højere. Det er omvendt i Ballerup Kommune, som ligger under Ringsted Kommune målt på socioøkonomisk status, men over på uddannelsesniveau. Endelig er idrættens organisering i de fire kommuner relativt ens med en stor andel af kommunale faciliteter, og kommunerne har ret ens udgifter, når det kommer til udgifter til idrætsområdet pr. borger til trods for betydelige forskelle i sammensætningen og dækningen af faciliteter.

Idræt i Ringsted Kommune

Ringsted Kommune tæller 34.024 indbyggere og dækker et areal på lidt over 295 kvadratkilometer. Målt på indbyggertal placerer kommunen sig blandt de mindre kommuner i Danmark (nr. 70 ud af 98). Ringsted Kommune hører målt på geografisk størrelse til i den nedre del af midterfeltet blandt de øvrige 97 danske kommuner (nr. 54 ud af 98) (delanalyse 1).

Kommunen har færre borgere med videregående uddannelse end gennemsnittet, og målt på socioøkonomiske parametre¹ hører indbyggerne i kommunen gennemsnitligt til i det nedre midterfelt i Danmark.² En befolkningsprognose viser, at kommunen over de kommende ti år får færre børn, unge og yngre under 19 år og færre voksne mellem 40 og 49 år. Til gengæld vil der komme en del flere borgere over 50 år. Der findes i forhold til andre kommuner relativt få borgere over 64 år i kommunen. De kommunale nøgletal giver samlet set forventning om en idrætsdeltagelse, som ligger omkring gennemsnittet blandt danske kommuner (delanalyse 1).

På idrætsområdet har kommunen en relativ bred dækning af de fleste standardfaciliteter, og der findes relativt mange almindelige idrætshaller (800 kvm eller derover), fitnesscentre/motionsrum og fodboldbaner på naturgræs i forhold til antal indbyggere i kommunen sammenlignet med andre udvalgte kommuner. Kommunen udmærker sig ved, at de mest gængse breddeidrætsfaciliteter, som ud over indendørs halfaciliteter blandt andet inkluderer boldbaner og svømmehal, alle findes i kommunen³. Det er ikke tilfældet i alle danske kommuner. På udfordringssiden i Ringsted Kommune hører det med, at dækningen af mindre idrætshaller/gymnastiksale (799-300 kvm) og kunstgræsbaner til fodbold er en smule under niveauet end i de udvalgte sammenligningskommuner (delanalyse 1).

Der findes i Ringsted Kommune ikke én særlig facilitet, som tiltrækker sig stor opmærksomhed i en national dansk kontekst. Til gengæld er mange af faciliteterne i kommunen samlet i det store og moderne Ringsted Sportscenter⁴, som også huser Ringsted Svømmeland. Koncentrationen af faciliteter ét sted i kommunen er dermed større end i mange andre kommuner, men den centrale placering af sportscentret midt i Ringsted By og Ringsted Kommune gør, at en stor andel af borgerne bor i kort afstand til centret (delanalyse 1). En af fordelene ved at samle mange faciliteter ét sted er – i hvert fald i teorien – at brugere kan mødes på tværs og dyrke det sociale liv i forbindelse med træning og kamp, ligesom der

¹ Socioøkonomisk indeks, Social- og Indenrigsministeriet, kommunale nøgletal.

² Hver femte voksne borger i kommunen (20,1 pct.) har en videregående uddannelse, og Ringsted Kommune er her placeret som nummer 62 blandt landets 98 kommuner. Ringsted Kommune har lidt flere sociale udgifter pr. borger end gennemsnittet og placerer sig her som nummer 40 ud af 98 kommuner (det socioøkonomiske indeks, nr. 98 har færrest udgifter). Se delanalyse 1 for nærmere information.

³ De mest gængse breddeidrætsfaciliteter inkluderer: almindelige idrætshaller (800 kvm eller større), mindre idrætshaller/gymnastiksale (799-300 kvm), fodboldbaner (natur- og kunstgræs), svømmehal/-facilitet (min. 25 meter bassin/under 25 meter bassin), motionscenter, udendørs tennisbane samt atletik-, skyde-, ride- og golfanlæg. Se delanalyse 1 tabel 1.1.

⁴ I rapporten har vi konsekvent valgt stavemåden Ringsted Sportscenter, velvidende, at centret i forskellige sammenhænge staves Ringsted Sportcenter eller Ringsted Sport Center. Alle tre stavemåder forekommer i kommunen.

også kan være driftsmæssige fordele. Disse forhold har ikke været mulige at afdække nærmere i denne undersøgelse.

Som mange andre danske kommuner er naturen i kommunen velegnet til forskellige former for idrætsaktiviteter, og særligt for voksne spiller naturen en stor rolle som aktivitetsarena (delanalyse 6). Ringsted Oplevelsessti er et eksempel på, at faciliteter til idræt og motion kan tænkes bredt og være meget mere end traditionelle, anlagte faciliteter som eksempelvis almindelige idrætshaller, mindre idrætshaller/ gymnastiksale og boldbaner. Faciliteter i naturen til forskellige former for aktiviteter er bredt efterspurgt blandt såvel borgere som brugere (dvs. idræts- og spejderforeninger, skoler og kommunale institutioner) (delanalyse 6 og 8).

Undersøgelsens brug og relevans

På idrætsområdet står Ringsted Kommune over for en spændende periode. Kommunen ønsker i de kommende år at prioritere idrætsområdet, og i årene 2017-2018 er der afsat 30 mio. kr. til realisering af en helhedsplan for idrætsområdet i Ringsted Kommune⁵. Denne rapport indgår i arbejdet med at udarbejde en helhedsplan. Blandt andet skal muligheder og perspektiver for Ringsted Kommune som idrætsdestination afdækkes. Rapporten tegner et over- og øjeblikbillede af idrætten i kommunen, som også danner grundlag for udarbejdelse af en række scenarier for udvikling af kommunen som idrætsdestination.

I baggrundsrapporten 'Fremtidens idrætsfaciliteter i Ringsted Kommune. Baggrundsanalyser' findes der detaljerede optegnelser over væsentlige forhold, som blandt andet inkluderer de nuværende faciliteters placering rundt om i kommunen (delanalyse 1), ligesom der også er data på, hvor meget de eksisterende faciliteter bruges (delanalyse 4) og af hvem (delanalyse 4, 5, 6 og 8). Desuden er der omfattende oplysninger om såvel børn som voksne borgeres idrætsvaner (delanalyse 5 og 6) samt opgørelser over borgere og brugeres ønsker og behov i forhold til faciliteter (delanalyse 5, 6 og 8). Endelig indeholder baggrundsrapporten analyser af borgeres (delanalyse 5 og 6) og brugeres (delanalyse 8) tilfredshed med de eksisterende faciliteter samt opgørelser over, hvor langt borgerne transporterer sig og er villige til at transportere sig til idrætsfaciliteter eller steder til idræt/ motion (delanalyse 5 og 6).

Også i forhold til foreningslivet i kommunen kan rapporten fungere som en anledning til at initiere udviklingsprocesser i foreningerne (delanalyse 7). Idrætsforeningerne har omtrent samme medlemsandel blandt borgerne som idrætsforeninger på landsplan. Foreningerne er udfordrede i forhold til at gøre sig relevante for den voksne del af borgerne, ligesom idræts- og foreningsdeltagelsen falder i overgangen fra børne- til teenageårene. Foreningslivet spiller en fremtrædende rolle i Ringsted Kommune, men har behov for at udvikle og tilpasse sig. Undersøgelsen giver indsigt i udfordringerne, og overblikanalysen og delanalyserne kan indgå i bestræbelser på at skabe et endnu bedre og mere engagerende idræts- og foreningsliv i Ringsted Kommune.

⁵ <http://ringsted.dk/dagsorden/byraadet-08-06-2015>

I det følgende fremhæves en række af undersøgelsens hovedresultater, og en række analyser på tværs af delanalyserne fra baggrundsrapporten præsenteres.

Gennemsnitlig idrætsdeltagelse i Ringsted Kommune

Analyserne giver samlet set indtryk af en idræts- og motionsdeltagelse, som målt på andelen af borgere der dyrker idræt, sport eller motion, er gennemsnitlig. Det overordnede idrætsdeltagelsesniveau ligger for børn og unge på 74 pct. (10-16-årige), mens tallet blandt voksne er 64 pct. (16-80 år) (se tabel 1 herunder) (delanalyse 5 og 6)⁶.

I forhold til de udvalgte sammenligningskommuner er idrætsdeltagelsen i Ringsted Kommune blandt børn og unge på niveau med Ballerup og Halsnæs Kommuner, mens den er en smule lavere end i Lejre Kommune. Blandt voksne er deltagelsen i Ringsted Kommune på niveau med Halsnæs og Lejre Kommuner, men en smule under Ballerup (se tabel 1).

Tabel 1: Andel idrætsaktive i Ringsted Kommune og sammenligningskommuner⁷ (pct.).

	Børn og unge, 10-16-årige	Voksne, 16-80-årige
Ringsted	74	64
Ballerup	71	67
Halsnæs	72	62
Lejre	79	63

Tabellen viser andelen af borgere, der svarer ja til spørgsmålet: 'Dyrker du normalt idræt, sport eller motion?'. Fordelt på kommuner Ringsted (n = 982), Ballerup (n = 911), Halsnæs (n = 875) og Lejre (n = 931).

Ringsted Kommune er i undersøgelsen inddelt i lokalområderne Nord og Syd, som i store træk adskilles af Vestmotorvejen (se delanalyse 1 for kort). Når det kommer til den overordnede idrætsdeltagelse, er der ikke forskel mellem områderne målt på andelen af aktive børn, unge eller voksne (delanalyse 5 og 6).

Børn og unges idrætsdeltagelse

På tværs af alder er de 10-12-årige mere tilbøjelige til at dyrke idræt end de 13-15-årige og 16+-årige (se tabel 2). Når det kommer til drenge og pigers deltagelse, er der ikke forskel i andelen af idrætsaktive i 10-12-års-alderen, men der er en del flere idrætsaktive drenge blandt de 13-15-årige og 16+-årige end piger (se tabel 2) (delanalyse 5). Tendensen med faldende idrætsdeltagelse særligt blandt teenagepiger gælder ikke kun i Ringsted Kommune, men også på landsplan (Ibsen, Pilgaard, Høyer-Kruse, & Støckel, 2015).

⁶ Enkelte 16- og 17-årige indgår både i skolebørnsundersøgelsen (delanalyse 5) og i voksenundersøgelsen (delanalyse 6). I skolebørnsundersøgelsen er de kategoriseret '16+ år', mens de i voksenundersøgelsen indgår i kategorien '16-19 år'. I sammenligninger på tværs af børn, unge og voksne er det de 16 og 17-årige fra voksenundersøgelsen, som indgår (dvs. i kategorien 16-19-årige).

⁷ Kilde, sammenlignings: Forsberg et al., 2015a, 2015b; Høyer-Kruse, Forsberg, Nielsen, & Nielsen, 2016.

Tabel 2: Andel idrætsaktive børn og unge i Ringsted Kommune (pct.).

	10-12-årige	13-15-årige	16+-år
Piger	77	65	61
Drenge	78	77	72
I alt	78	71	67

Tabellen viser andelen af børn og unge i Ringsted Kommune, der svarer ja til spørgsmålet: 'Dyrker du normalt idræt, sport eller motion?'. (n = 1.964).

Forskellene i børn og unges idrætsdeltagelse kan i de fleste tilfælde henføres til forældrenes baggrund og deltagelse i sport og motion. Analyserne blandt børn og unge i Ringsted Kommune viser, at forældrenes egen deltagelse i sport og motion står centralt i forhold til deres børns aktivitetsniveau. Børn med idrætsaktive forældre er markant mere tilbøjelige til at dyrke idræt, end børn med inaktive forældre (delanalyse 5). Derfor er der god grund til at rette initiativer og strategier mod både børn og forældre, hvis kommunen i videst muligt omfang ønsker at udligne forskelle i idrætsdeltagelsen blandt børn og unge og drenge og piger.

På aktivitetssiden er fodbold den klart største aktivitet blandt børn og unge i 10-16-års-alderen. Godt hver tredje i målgruppen dyrker fodbold, mens mindre end hver femte dyrker andre populære aktiviteter som gymnastik, svømning eller fitness (se tabel 3). Fodbold tiltrækker især mange drenge, og næsten hver anden dreng mellem 10 og 16 år har spillet fodbold inden for det seneste år. Det er markant flere, end der har dyrket svømning eller fitness (begge 11 pct.), som er drengenes næstmest dyrkede aktivitet. Piger er ikke i samme grad tiltrukket af én dominerende aktivitet. Hele fem aktiviteter tiltrækker flere end 15 pct. af pigerne. De to største aktiviteter for piger er gymnastik og fodbold, men ret store andele har også dyrket svømning, dans eller ridning inden for det seneste år (se tabel 3) (delanalyse 5).

Tabel 3: Børn og unges aktivitetsvalg (pct.).

	I alt		Køn	
	Total	Forening	Piger	Drenge
Fodbold	32	27	18	46
Gymnastik	18	15	26	10
Svømning	14	10	17	11
Fitness	12	4	13	11
Håndbold	10	8	12	9
Dans (alle former)	9	6	17	2
Ridning	9	4	17	1

Tabellen viser andelen af børn og unge i Ringsted Kommune, der inden for det seneste år har dyrket forskellige aktiviteter. Fordelt på total, forening og køn (n = 1.964).

Foreningsidrætten er børn og unges foretrukne organiseringsform, og tre ud af fire børn og unge (73 pct.) har inden for det seneste år dyrket idræt i en forening. Det er lige under Lejre

Kommune (76 pct.), men på niveau med Ballerup (72 pct.) og en smule over Halsnæs (69 pct.).

De største aktiviteter for børn og unge (undtagen fitness) kendetegnes ved at være store foreningsidrætter, og hovedparten af de aktive i disse aktiviteter i Ringsted Kommune dyrker dem i en forening (se tabel 3). Samler man de fem største aktiviteter i foreninger for børn og unge - fodbold, gymnastik, svømning, håndbold og dans - gælder, at 52 pct. af alle børn og unge i Ringsted Kommune inden for det seneste år har dyrket mindst én af disse aktiviteter i en forening.

Mange af de foreningsaktive (39 pct.) vurderer, at de til næste år ikke vil dyrke idræt i en forening, og 29 pct. af de nuværende foreningsaktive tror, at de i det kommende år vil melde sig ind i et fitnesscenter. Lidt mere end hver tiende nuværende foreningsaktive angiver, at de vil skifte foreningen ud til fordel for et medlemskab af et fitnesscenter (som dog også kan være organiseret i en forening) (delanalyse 5).

Det klassiske aktivitetsvalg blandt børn og unge slår også igennem, når man ser på, hvor børn og unge dyrker idræt. Lidt flere end hver anden idrætsaktive benytter hal/sal, én ud af tre bruger en fodboldbane (græs, kunstgræs eller grus), mens under hver femte benytter en svømmehal eller et fitnesscenter/motionsrum (se tabel 4). Hver femte idrætsaktive dyrker idræt i hjemmet/haven (20 pct.), mens lidt færre er aktive i naturen (16 pct.) (delanalyse 5).

Tabel 4: Idrætsaktive børns og unges brug af faciliteter/steder til sport eller motion (pct.).

	Andel af idrætsaktive
Hal/sal	54
Fodboldbane (græs, kunstgræs eller grus)	33
Svømmehal	14
Fitnesscenter/motionsrum	14
Hjemmet/haven	20
Naturen	16
Ringsted Sportscenter	44

Tabellen viser, hvilke faciliteter/steder til idræt/motion andelen af alle idrætsaktive børn og unge benytter (n = 1.796).

Ringsted Sportscenter samler mange idrætsfaciliteter centralt i Ringsted By. Inden for det seneste år har næsten hver anden 10-16-årige dyrket idræt, sport eller motion regelmæssigt i centret. Det er en meget stor andel, og centret fungerer dermed som et centralt samlingspunkt for mange børn og unges idrætsudfoldelse i kommunen. Drengene (50 pct.) benytter i højere grad centret end piger (38 pct.).

Voksnes idrætsdeltagelse

Vender man sig mod de voksne på 16 år eller derover, er der tale om et helt andet aktivitetsbillede end hos børn og unge.

Allerede fra teenageårene begynder aktiviteter som fitness og motionsløb at få fat i de unge, og de tre største aktiviteter for voksne er styrketræning (28 pct.), vandreture (26 pct.) og motionsløb (26 pct.). Store børne- og ungeaktiviteter som fodbold, gymnastik og håndbold dyrkes af ret få voksne (henholdsvis 7, 7 og 2 pct.), mens svømning i en vis grad stadig har fat i de voksne (13 pct.) (delanalyse 6).

I forhold til køn er kvinder (67 pct.) i Ringsted Kommune mere aktive end mænd (62 pct.). Det billede ser man også i Halsnæs og Lejre Kommuner, men ikke i Ballerup (se tabel 5).

På alderssiden er de 16-19-årige, de 40-49-årige og de 60-69-årige de mest aktive aldersgrupper i Ringsted Kommune, mens deltagelsen blandt de resterende voksenalderer ligger en smule lavere (se tabel 5) (delanalyse 6).

Tabel 5: Andelen af voksne borgere, der dyrker idræt, sport eller motion (pct.).

		Ringsted	Ballerup	Halsnæs	Lejre
Køn	Kvinder	67	66	65	65
	Mænd	62	68	58	60
Aldersgruppe	16-19 år	66	69	60	76
	20-29 år	61	63	64	60
	30-39 år	62	60	69	58
	40-49 år	68	68	62	67
	50-59 år	60	69	60	56
	60-69 år	68	65	64	62
	70+ år	60	71	55	64

Tabellen viser andelen af voksne borgere, der svarer ja til spørgsmålet 'Dyrker du normalt idræt, sport eller motion?'. Opdelt på køn og alder. Fordelt på kommuner Ringsted (n = 982), Ballerup (n = 949), Halsnæs (n = 911) og Lejre (n = 1.009).

Den lavere idrætsdeltagelse i den tidlige voksenalder (20-39-årige) i forhold til andre aldersgrupper er ikke kun gældende i Ringsted Kommune, men slår også igennem i Ballerup og Lejre Kommuner, mens deltagelse er mere jævn i Halsnæs Kommune (se tabel 5). I Ringsted Kommune ser man et fald i idrætsdeltagelse blandt de 70+årige i forhold til de 60-69-årige, hvilket også ses i Halsnæs Kommune, men ikke i Ballerup og Lejre Kommuner.

Foreningen er ikke som blandt børn og unge de voksnes primære organiseringsform. Knap fire ud af ti voksne (39 pct.) har inden for det seneste år dyrket idræt, sport eller motion i en forening, og mænd er i lidt højere grad end kvinder medlem af en forening (se tabel 6) (delanalyse 6). Foreningsdeltagelse blandt voksne er på niveau med Ballerup, Halsnæs og Lejre Kommuner, hvor andelen af foreningsmedlemmer er mellem 39 og 41 pct.

Idræt i kommercielt regi er forholdsvist stort i Ringsted Kommune og her er der ikke kønsforskelle. 25 pct. af borgerne har inden for det seneste år været aktiv i et kommercielt center (se tabel 6), hvilket er cirka samme andele som i Ballerup Kommune (27 pct.). Generelt er

den kommercielle idræt som fænomen mest udbredt i de mere urbane områder med forholdsvis høj befolkningstæthed, og i Lejre og Halsnæs Kommuner er andelen af aktive i kommercielt regi betydeligt lavere (henholdsvis 18 og 21 pct.).

Tabel 6. Organisering af idræt, sport og motion blandt voksne i Ringsted Kommune (pct.).

	Total	Kvinder	Mænd
Forening	39	37	42
Privat/kommercielt center	25	26	24
På egen hånd	61	61	60

Tabellen viser aktivitet i forskellige organiseringsformer. Alle respondenter (n = 982).

Den mest udbredte organiseringsform for voksne i Ringsted Kommune er at dyrke idræt på egen hånd. Også her er kvinder og mænd aktive i lige stort omfang. Samlet set har seks ud af ti voksne i Ringsted Kommune dyrket idræt på egen hånd inden for det seneste år (se tabel 6), hvilket er en smule over Ballerup, Halsnæs og Lejre Kommuner (henholdsvis 57, 54 og 58 pct.).

Der er ikke forskel mellem Nord og Syd i forhold til andelen af aktive på egen hånd, mens der er flere aktive i foreningsidrætten i Nord. Omvendt dyrker flere i Syd idræt i kommercielt regi. Forskellene kan hænge sammen med, at der er en lille overvægt af ældre respondenter i Nord i sammenligning med Syd.

Der tegner sig således et billede af, at de voksnes idrætsdeltagelse i Ringsted Kommune kendetegnes af tendenser, som man også ser i andre bysamfund – med en ret stor tilknytning til kommercielle centre og selvorganiseret idræt. Samtidig gælder dog også, at deltagelsen i foreningslivet er gennemsnitlig.

Tabel 7 viser, at voksne dyrker idræt/motion andre steder end børn og unge. De mest udbredte børnefaciliteter benyttes kun i mindre omfang af voksne (se evt. tabel 4 for sammenligning). Knap hver tredje idrætsaktive voksne benytter en hal/sal, færre end hver tiende benytter en fodboldbane (græs, kunstgræs eller grus), mens cirka hver femte kommer i en svømmehal (se tabel 7). Den største indendørs facilitet blandt de idrætsaktive voksne er fitnesscenter/motionsrum, som hele 41 pct. benytter (delanalyse 6). Selvom voksne i mindre omfang benytter klassiske idrætsfaciliteter som haller, sale, boldbaner og svømmehaller, er der en ret betydelig andel af borgerne i Ringsted Kommune, som inden for det seneste år regelmæssigt har benyttet faciliteter i Ringsted Sportscenter. Blandt de idrætsaktive voksne har 30 pct. inden for det seneste år regelmæssigt dyrket idræt, sport eller motion i en af centrets faciliteter. For en stor del af de idrætsaktive voksnes vedkommende er der tale om ét eller flere af bassinerne i Ringsted Svømmeland (17 pct.).

Tabel 7: Idrætsaktive voksnes brug af faciliteter/steder til sport eller motion (pct.).

	Voksne
Naturen	55
Veje, gader, fortove og lign.	42
Fitnesscenter/motionsrum	41
Hal/sal	30
Hjemmet/haven	20
Svømmehal	19
Fodboldbane (græs, kunstgræs eller grus)	8
Ringsted Sportscenter	30

Tabellen viser, hvilke faciliteter/steder til idræt/motion andelen af alle idrætsaktive voksne benytter (n = 842).

Den største aktivitetsarena for de idrætsaktive voksne er naturen (dvs. skov, strand, park mv.), som 55 pct. benytter, og der er også mange idrætsaktive, som benytter veje, gader, fortove og lignende (42 pct.) (se tabel 7) (delanalyse 6). Dette understreger, at idrætten også for voksne i Ringsted Kommune foregår udendørs. Dermed er idrætten også et anliggende for andre administrative centre i kommunen end Team Fritid og Frivillighed (under Erhvervs-, Fritid- og Kommunikationscentret). Det gælder eksempelvis Teknik- og Miljøcentret og Vej- og Ejendomscentret, der har til opgave at sikre vedligeholdelse og anlægning af grusstier og andre udendørsarealer, som mange voksne borgere benytter til idræt og motion. De to steder, flest børn, unge og voksne benytter i naturen, er områderne Ringsted Å og Kærehave Skov.

Idrætsvaner varierer meget på tværs af alder

Foregående afsnit præsenterede hovedresultaterne for henholdsvis børn og voksnes idrætsdeltagelse, som i det følgende udbygges via dybdegående analyser af udviklingen på tværs af aldersgrupper. Det gøres for at understrege det væsentlige forhold for kommunens strategi på området, at borgernes idrætsvaner varierer meget på tværs af alder og forskellige livsfaser. Analyserne bygger på data fra delanalyse 5 og 6.

Det skal bemærkes, at undersøgelserne af børn, unge og voksne ikke følger de samme respondenter over tid. Derfor er tallene et udtryk for forholdene på undersøgelsestidspunktet. Det er ikke til at sige, om de unge i undersøgelsen i fremtiden vil følge samme mønster, som man finder blandt nutidens voksne.

Borgernes idrætsvaner i forskellige aldre og livsfaser har afgørende betydning for, i hvilket omfang borgere i forskellige dele af deres liv benytter forskellige typer af tilbud og faciliteter/steder til idræt. Skal kommunen – og eksempelvis foreningslivet – i højere grad være relevant for alle borgere, er det nødvendigt at tænke i livsfaser og udsving på tværs af aldersgrupper. Det er i det følgende illustreret ved fem figurer, som samler nogle centrale tendenser i idrætsmønstrene på tværs af børn, unge, voksne og seniorer i Ringsted Kommune.

De kommunale investeringer går til cirka halvdelen af borgerne

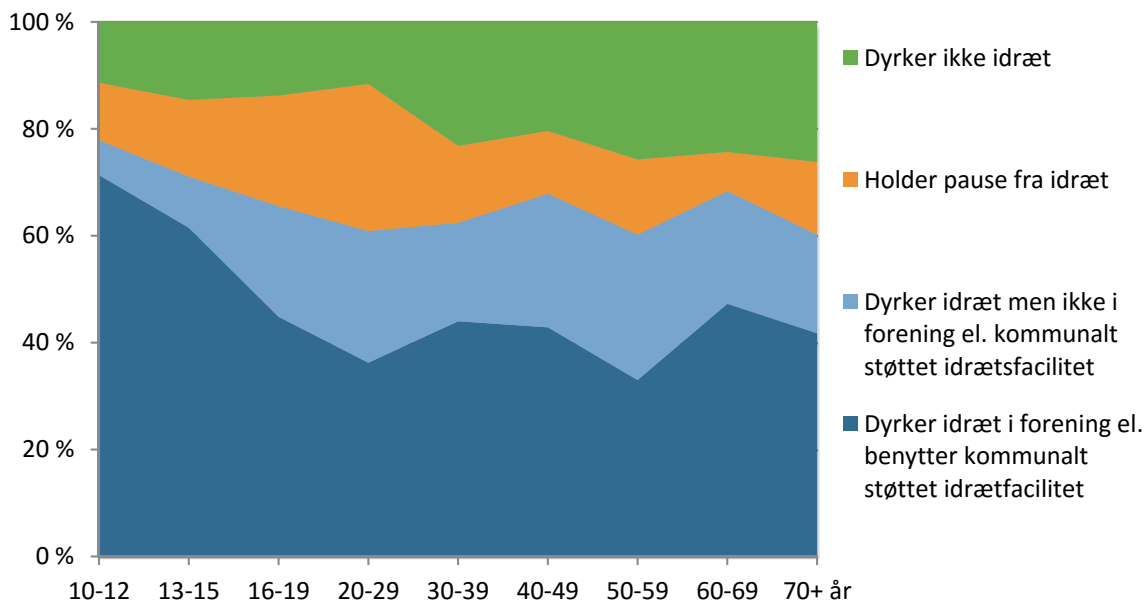
Kommunen har i princippet ansvaret for og interesse for at bidrage til gode rammevilkår for alle borgere på idrætsområdet. Men det er ikke alle borgere, som har 'gavn af' de kommunale investeringer på området i forhold til egen idrætsdeltagelse. Figur 1 viser i grove træk den del af kommunens borgere, som nyder direkte gavn af de offentlige investeringer (det mørkeblå område), og den del, som ikke har direkte gavn af investeringerne (de lyseblå, orange og grønne områder).

Det mørkeblå område tæller 66 pct. af alle børn og unge og 41 pct. af alle voksne, som er defineret ud fra, at de enten er medlem af mindst én idrætsforening og/eller benytter mindst én kommunalt støttet eller drevet idrætsfacilitet i kommunen. Det er denne gruppe, som nyder godt af de kommunale investeringer på kultur- og fritidsområdet enten i form af tilskud til foreninger og/eller ved at bruge kommunalt støttet idrætsbyggeri. Som det fremgår af figuren, er det særligt børn og unge som nyder godt af kommunale investeringer, mens færre borgere fra 20 år og opefter er i gruppen.

Det lyseblå område udgøres af den del af borgerne i Ringsted Kommune, som dyrker idræt, men som hverken er medlem af en forening eller benytter en kommunalt støttet idrætsfacilitet. Det inkluderer 8 pct. af alle børn og unge og 23 pct. af de voksne. Denne gruppe nyder ikke personligt godt af kommunale investeringer i faciliteter på området. Dette forhold er særlig udbredt blandt de 20-59-årige.

Det orange område udgør den del af borgerne, som holder pause fra idræt. Denne gruppe tæller 13 pct. af alle børn og unge og 13 pct. af de voksne. De nyder selvsagt ikke gavn af de kommunale investeringer på idrætsområdet, ligesom det gælder for 'det grønne område' i figuren, som viser den del af befolkningen, som slet ikke dyrker idræt. Det gælder 13 pct. af alle børn og unge og 22 pct. af de voksne. De unge er mere tilbøjelige til 'at holde pause fra idræt', mens de ældre, der ikke dyrker idræt pt., slet ikke betragter sig som idrætsrelevante. Det vil i mange tilfælde kræve en særlig målrettet indsats at gøre disse målgrupper aktive med idræt og fysisk aktivitet.

Figur 1: Andelen af borgere der nyder godt af eller falder uden for de kommunale investeringer på idrætsområdet (pct. af alle borgere).



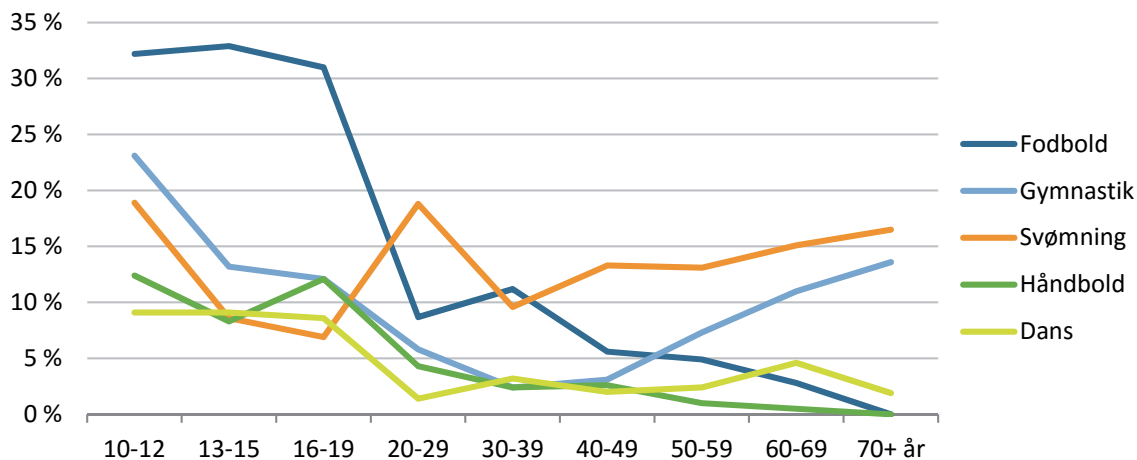
Figuren viser andelen af alle respondenter fordelt i fire grupper ud fra deres forhold til idræt ved undersøgelsestidspunktet opdelt på aldersgrupper. I grove træk viser figuren andelen af borgere i Ringsted Kommune, som har gavn af de kommunale investeringer (det mørkeblå område) end sige ikke har gavn (lyseblå, orange og grønne områder) (børn og unge, n = 1.964, voksne, n = 982).

Figur 1 viser altså, at kommunens investeringer på idrætsområdet er fordelt på tværs af aldersgrupper, og at det særligt er børn og unge og i mindre omfang de voksne, som har gavn af de kommunale investeringer. Da kommunen i princippet har interesse i at motivere alle borgere til idræt og motion, er det interessant at se på, hvordan kommunen på forskellig vis kan understøtte tilbud for den del af borgerne, som enten dyrker idræt eller motion uden for foreninger og kommunalt støttede idrætsfaciliteter, eller aktivere borgere, der holder pause for tiden eller slet ikke dyrker idræt.

Aktivitetsvalg på tværs af alder

De næste to figurer (se figur 2 og figur 3) viser forskelle i aktivitetstilslutningen på tværs af aldersgrupper. Figur 2 viser den store tilslutning til de traditionelle store børneidrætter fodbold, gymnastik, svømning, håndbold og dans. Især fodbold dominerer billedet i børneårene, men falder til relativt få andele i de voksne aldersgrupper. Ser man omvendt på gymnastik og svømning, er tilslutningen blandt de ældste voksne næsten på niveau med de yngste børn. Gymnastik ligger lavt blandt yngre voksne for til gengæld at være ret populær blandt de ældre borgere i Ringsted Kommune. Svømning har også ret stor tilslutning blandt de 20-29-årige (19 pct.), som ellers er blandt grupperne, der er mindst tilbøjelige til at dyrke idræt, sport eller motion. Både håndbold og dans er forholdsvis populært blandt børnene, men falder efter teenageårene, hvorefter deltagelse forbliver lav blandt voksen-grupperne.

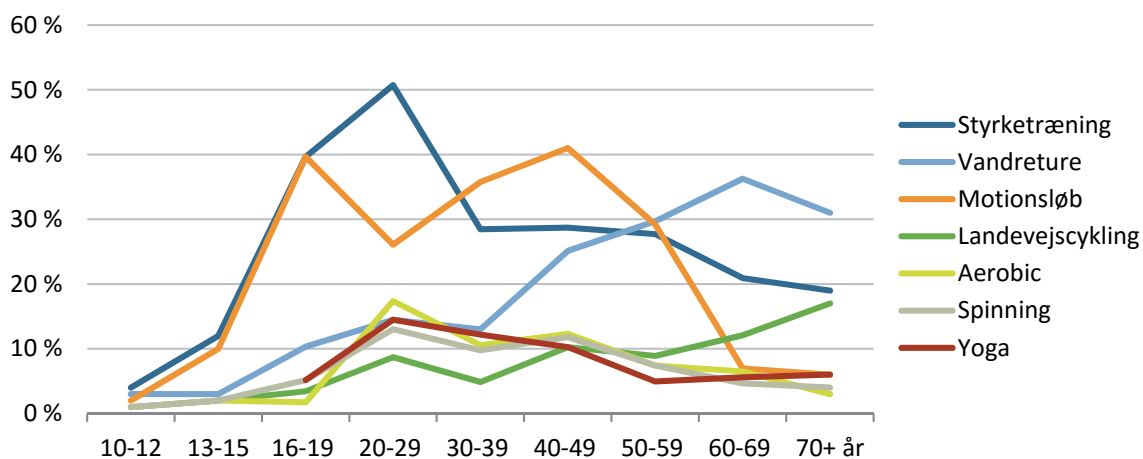
Figur 2: Andel af børn og voksne i Ringsted Kommune, der dyrker forskellige idrætsaktiviteter (pct. af alle borgere).



Figuren viser andelen af alle respondenter, der angiver at have dyrket aktiviteter regelmæssigt inden for det seneste år. Opdelt på aldersgrupper (børn og unge, n = 1.964, voksne, n = 982).

Figur 3 herunder viser de store motionsidrætter blandt voksne. Styrketræning er det helt store hit blandt teenagere og især de 20-29-årige (51 pct.), og i disse aldersgrupper er styrketræning den aktivitet, som flest dyrker. Det skifter i 30-39-års-alderen, hvor lidt flere dyrker motionsløb. Fra 50-års-alderen begynder vandreture (med motion som formål) at spille en stor rolle, og vandreture er den mest udbredte aktivitet blandt de ældre over 60 år. Spinning er mest populær i alderen 20-49 år, hvor 11 pct. angiver at de går til spinning. De nævnte motionsidrætter appellerer i omtrent lige stort omfang til kvinder og mænd.

Figur 3: Andel af børn og voksne i Ringsted Kommune, der dyrker forskellige idrætsaktiviteter (pct. af alle borgere)⁸.



Figuren viser andelen af alle respondenter, der angiver at have dyrket aktiviteter regelmæssigt inden for det seneste år. Opdelt på aldersgrupper (børn og unge, n = 1.964, voksne, n = 982).

⁸ Motionsløb er her anvendt som en forkortelse for 'jogging/motionsløb', som blev anvendt i spørgeskemaer. Det samme gælder aerobic (for 'aerobic/step/pump/zumba, eller lignende træning på hold'), spinning (for 'spinning/kondicykel'), landevejscykling (for 'landevejscykling (ikke som transport til arbejde og lignende)') og yoga (for 'yoga, afspænding, meditation').

Omvendt ser man visse mindre udbredte motionsaktiviteter være meget kønsopdelte. Landevejscykling og mountainbike (mountainbike ikke vist i figur) appellerer primært til mænd, og generelt er deltagelsen i landevejscykel højere end mountainbike. Det er kun blandt 30-49-årige mænd, at mountainbike er mere populært end landevejscykling. I 40-års-alderen angiver 18 pct. af mændene at dyrke mountainbike, hvilket er interessant i betragtning af, at aktiviteten på landsplan ikke tidligere har været særlig udbredt (Laub, 2013). Landevejscyklen er særligt udredt blandt mænd fra 20-29 år (19 pct.) og 70+ år (21 pct.).

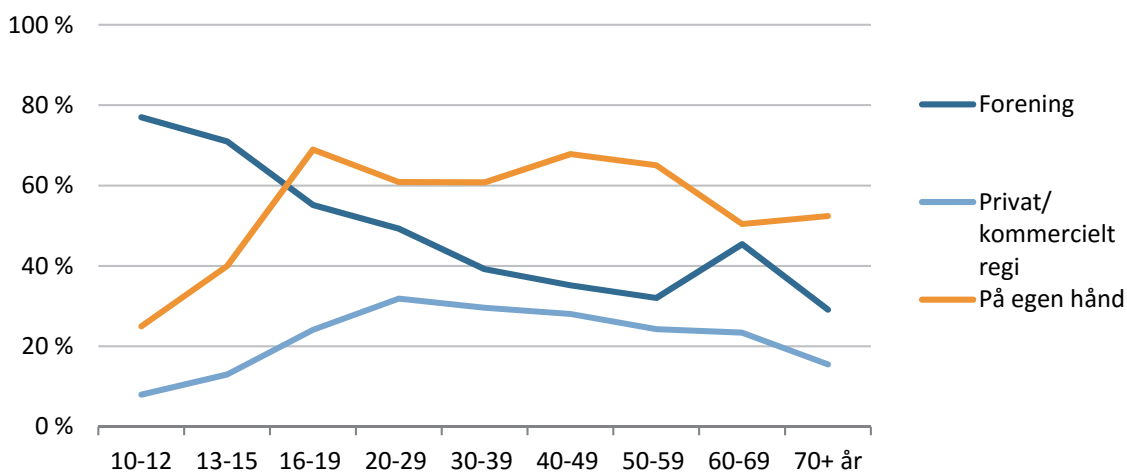
Kvinderne hælder i stedet mere til aktiviteter som aerobic og yoga. Yoga indgår ikke i undersøgelsen blandt de 10-15-årige, men blandt 16-19-årige angiver 3 pct. af kvinderne at dyrke denne aktivitet. Det er særligt kvinder mellem 20 og 49 år, som dyrker yoga (20 pct.). Aerobic følger næsten samme mønster med størst tilslutning blandt aldersgruppen 20-49 år. Flere end hver femte kvinde i denne aldersgruppe dyrker aerobic (22 pct.).

Idrættens organisering på tværs af alder

Aktiviteterne i figur 2 er blandt de mest typiske aktiviteter i idrætsforeninger, mens motionsaktiviteterne i figur 3 i overvejende grad organiseres på egen hånd eller i privat regi i eksempelvis fitnesscentre (f.eks. styrketræning, aerobic, yoga og spinning). Figur 4 viser tilslutningen til de tre mest udbredt organiseringsformer i Ringsted Kommune på tværs af aldersgrupper. Foreningsidrætten dominerer blandt børn og unge, men i de tidlige teenageår mister foreningerne tilslutning, og det er først blandt borgere over 60 år, at andelen af foreningsaktive igen stiger. Faldet i andelen af foreningsaktive sker sideløbende med, at andelen af aktive inden for fodbold, håndbold, dans og gymnastik falder, mens de ældres tilknytning til foreningsidrætten blandt andet hænger sammen med, at flere ældre dyrker gymnastik. Det er selvfølgelig muligt at dyrke de nævnte aktiviteter under andre organiseringsformer, ligesom foreningslivet også tæller flere aktiviteter end de fire nævnte, men i store træk følger tilslutningen blandt de fire aktiviteter tilslutningen til foreningsidrætten.

Fra de tidlige teenageår sker der en markant stigning i organiseringen af idræt på egen hånd, som netop manifesteres i en ret stor stigning i aktiviteter som motionsløb, vandreture, landevejscykling og mountainbike, der alle typisk organiseres på egen hånd. Fra 20-års-alderen og opefter er idræt på egen hånd større end foreningsidrætten i kommunen.

Figur 4: Andel af børn og voksne i Ringsted Kommune, der deltager i de forskellige organiseringsformer (pct. af alle borgere).



Figuren viser andelen af alle respondenter, der angiver at have dyrket idræt under forskellige organiseringsformer regelmæssigt inden for det seneste år. Opdelt på aldersgrupper (børn og unge, n = 1.964, voksne, n = 982).

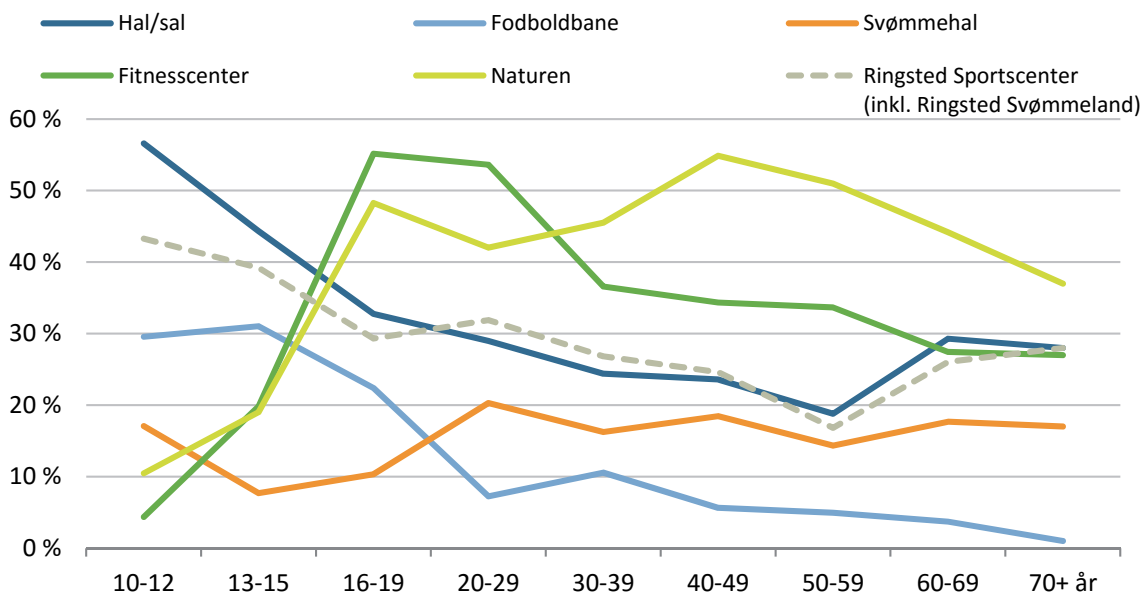
Idræt i privat regi tiltaler især de 20-29-årige, hvorefter den falder lidt med alderen. For manges vedkommende er aktiviteterne i privat regi repræsenteret ved et fitnesscenter, og derfor hænger tilslutningen hertil også sammen med tilbøjeligheden til at dyrke aktiviteter som styrketræning, spinning, aerobic og yoga. De nævnte aktiviteter hitter på forskellige tidspunkter gennem voksenlivet, men udbydes alle i kommercielt regi, og på den måde formår de kommercielle fitnesscentre at gøre sig relevante for en ret stor del af de voksne i forskellige faser af livet.

Faciliteter og steder til idræt på tværs af alder

Som tilfældet med organiseringen af idrætten, ser man også stærk sammenhæng mellem aktiviteterne, børn, unge og voksne dyrker, og de idrætsfaciliteter eller steder, de benytter. Figur 5 nedenfor viser de faciliteter og steder til idræt, som er mest populære blandt borgerne i Ringsted Kommune. De oplyste faciliteter kan i hovedtræk deles i to grupper alt efter, om de primært er målrettet én særlig aktivitet eller er mere multifunktionelle. Fodboldbaner og svømmehaller bruges umiddelbart af fodboldspillere og svømmere. Derfor ser man også ret tæt sammenhæng mellem andelen af aktive inden for de to aktiver og andelen af brugere af de to typer af faciliteter.

Helt så entydig er sammenhængen ikke med haller/sale, som i udgangspunktet kan bruges til mange forskellige indendørs aktiviteter. Man ser dog et klart fald i andelen af brugere fra teenageårene og helt frem til 60-års-alderen. Faldet hænger til en vis grad sammen med den faldende tilslutning til blandt andet gymnastik, håndbold og fodbold, mens den øgede tilslutning stemmer fint overens med de ældres tilslutning til gymnastik.

Figur 5: Andel af børn og voksne i Ringsted Kommune, der benytter forskellige faciliteter/steder til idræt (pct. af alle borgere).



Figuren viser andelen af alle respondenter, der har benyttet idrætsfaciliteter/steder til idræt inden for det seneste år. Opdelte på aldersgrupper (børn og unge, n = 1.964, voksne, n = 975).

Mens brugen af de klassiske kommunale faciliteter i form af haller/sale og fodboldbaner har faldende betydning med alderen, stiger andelen af aktive i fitnesscentre og i naturen betragteligt. Mens naturen som ramme for aktivitet forbliver på et højt niveau gennem alle voksne aldersgrupper, sker der et fald i brugen af fitnesscentre blandt voksne fra 30-årsalderen og frem.

Kun i forhold til brugen af fodboldbaner er der væsentlige forskelle mellem kønnene. Fodboldbaner bruges i noget højere grad af drenge og mænd, som også er mere tilbøjelige til at spille fodbold end piger og kvinder.

Af figuren fremgår også Ringsted Sportscenter (inkl. Ringsted Svømmeland) (stiplet linje). Det er især de yngre aldersgrupper i kommunen, som benytter mindst én af faciliteterne i Ringsted Sportscenter. Men også en del voksne og særligt ældre benytter Ringsted Sportscenter, og her er det især svømmebassinerne i Ringsted Svømmeland, som trækker.

Gode forhold for idrætten i Ringsted Kommune

Den kommunale opgave på idrætsområdet har traditionelt haft afsæt i det lokale foreningsliv med fokus på at stille idrætsfaciliteter til rådighed for foreningers aktiviteter og at yde forskellige former for tilskud med afsæt i folkeoplysningsloven. Det stemmer i hovedtræk overens med de opgaver, som varetages fra kommunalt hold i Ringsted Kommune.

Nedenfor præsenteres de væsentligste konklusioner i forhold til facilitetsdækning, tilfredshed med og transport til faciliteter, benyttelse af faciliteter, idrættens økonomi samt foreningernes status og virke. Hovedindtrykket med baggrund i de enkelte delanalyser er, at

idrætten i Ringsted Kommune har gode forhold, men at der også er områder, der kan forbedres, hvilket er omdrejningspunktet i den efterfølgende anbefalingsdel.

Dækning af idrætsfaciliteter

Ringsted Kommune har en fin dækning af de mest almindelige faciliteter målt på antallet af borgere pr. facilitet, og der findes derfor umiddelbart fine vilkår for breddeidrætten og foreningslivet i kommunen (delanalyse 1). Tager man afsæt i de 12⁹ mest almindelige typer af breddeidrætsfaciliteter, har Ringsted Kommune en bedre dækning end Ballerup Kommune, er på niveau med Halsnæs og en smule under Lejre. Der findes ikke sammenlignelige tal på landsplan, og derfor er sammenligningerne foretaget med kommuner, hvor Idan/CISC i løbet af 2015 har indsamlet oplysninger (se delanalyse 1 for nærmere gennemgang).

Der findes ni almindelige idrætshaller (800 kvm eller derover) i kommunen, og sat i forhold til antallet af indbyggere er der en fornuftig dækning. Der findes en ringere dækning af mindre idrætshaller/gymnastiksale (799-300 kvm) i Ringsted Kommune end i de fleste andre sammenligningskommuner. På udendørssiden er de mest benyttede faciliteter kommunens to kunstgræsbaner og mange naturgræs fodboldbaner, og dækningen af kunstgræsbaner i Ringsted Kommune er en smule under niveauet end i de andre udvalgte kommuner, mens dækningen af fodboldbaner på naturgræs hører til i toppen. I Ringsted Kommune findes ét 25 meter bassin i Ringsted Svømmeland, og på svømmesiden er dækningen gennemsnitlig. Det skal her nævnes, at ikke alle kommuner har et 25 meter bassin, som det eksempelvis gælder i Lejre Kommune. Der er en god dækning af fitnesscentre/motionscentre, som i Ringsted By hovedsageligt inkluderer kommercielle centre, mens der i landområderne er tale om foreningstilbud i forbindelse med haller eller andre idrætsfaciliteter. Der findes også en fin dækning af udendørs tennisbaner og ridebaneanlæg, ligesom man i kommunen også finder et fuldt atletikanlæg, en golfbane og to skydeanlæg. Samlet set er bredden i typen af forskellige faciliteter i kommunen en styrke (delanalyse 1 og appendiks, tabel 1).

Mange faciliteter i kommunen er samlet centralt i Ringsted Sportscenter og Ringsted Svømmeland. Den centrale placering midt i kommunen i Ringsted By gør, at en stor del af kommunens borgere har relativ kort transportdistance hertil (mange borgere i kommunen er bosat i Ringsted By). To tredjedele af borgerne i kommunen bor i fugleflugt 2,5 km. eller kortere fra Ringsted Sportscenter, men 13 pct. har dog også længere end 7,5 km. til centret. Ser man på distancen til de mest typiske anlagte idrætsfaciliteter i almindelighed og ikke kun Ringsted Sportscenter gælder, at cirka to ud af tre borgere bor højst 2,5 km. fra en almindelig idrætshal, fodboldbane på naturgræs eller et fitnesscenter/motionsrum (delanalyse 1). Der findes således en god grundforsyning tæt på borgerne også i landområderne. Dette er særligt vigtigt for børn, unge og ældre.

⁹ De 12 faciliteter er: 1: almindelige idrætshaller (800 kvm eller større), 2: mindre idrætshaller/gymnastiksale (799-300 kvm), 3: fodboldbaner (naturgræs), 4: fodboldbane (kunstgræs), 5: svømmefacilitet (under 25 meter bassin), 6: svømmehal (min. 25 meter bassin), 7: motionscenter, 8: udendørs tennisbane, 9: atletikanlæg, 10: skydebaneanlæg, 11: ridebaneanlæg og 12: golfanlæg, Se delanalyse 1 tabel 1.1.

I Ringsted By transporterer flere borgere sig til idræt, sport eller motion ved at cykle, løbe eller gå, mens det er mere almindeligt at bruge bilen (eller blive kørt), hvis man er bosat i landområderne. Hovedparten af borgerne har en transporttid til deres mest benyttede idrætsaktivitet på under 15 minutter (den ene vej), hvilket er en transporttid, som langt de fleste er tilfredse med. Der er ikke forskel i vurderingen af tilfredsheden med transporttiden mellem voksne borgere bosat i Ringsted By og i landområderne (det er her ikke muligt at medtage børn og unges vurdering). Der er den forskel, at borgerne i landområderne er villige til at transportere sig noget længere for at komme til idræt, sport eller motion end borgere bosat i Ringsted By (delanalyse 6).

Ballerup Kommune er arealmæssigt mere end otte gange mindre end Ringsted Kommune, og når det kommer til almindelige idrætshaller, fodboldbaner på græs og fitnesscenter/motionsrum, bor Ballerupborgerne i kortere distance til disse faciliteter end borgerne i Ringsted Kommune (se appendiks, tabel 1 og 2). Borgerne i Ringsted Kommune har dog samme transporttid som Ballerupborgerne til den idræts- eller motionsaktivitet, de bruger mest på tid (appendiks, figur 2), og tilfredsheden med transporttiden er ens blandt borgerne i de to kommuner (otte ud af ti borgere er tilfredse med deres transporttid) (appendiks, figur 3).

Tilfredshed med idrætsfaciliteter

Børn, unge og voksne er på forskellig vis blevet bedt om at vurdere idrætsfaciliteterne i kommunen. Generelt er billedet, at der er tilfredshed med faciliteterne. To ud tre voksne (inklusive dem der ikke dyrker idræt eller holder pause) er enten 'i høj grad' (29 pct.) eller 'i nogen grad' (38 pct.) tilfredse med idrætsfaciliteterne i deres nærområde (se tabel 8). Det er meget få voksne, der svarer 'hverken eller' (12 pct.), 'i ringe grad' (4 pct.) eller 'slet ikke' (1 pct.). Lige under hver femte (16 pct.) svarer dog 'ved ikke' til spørgsmålet. Der er her ikke forskel mellem borgerne i Nord og Syd, mens borgere bosat i Ringsted By (og i kort afstand til Ringsted Sportscenter) i lidt større omfang svarer i 'høj grad' end borgerne i landområderne. I landområderne svarer borgerne i højere grad 'hverken eller'. Tilfredsheden med faciliteter i nærområdet er helt på niveau med forholdene i Ballerup, mens tilfredsheden i Ringsted Kommune er større end i Halsnæs og Lejre Kommuner (se tabel 8).

Tabel 8: Voksne borgeres tilfredshedsvurdering med idrætsfaciliteterne i nærområdet (pct.).

	Ringsted	Ballerup	Halsnæs	Lejre
I høj grad	29	29	19	14
I nogen grad	38	34	39	36
Hverken eller	12	11	14	14
I ringe grad	4	4	5	11
Slet ikke	1	2	2	3
Ved ikke/ikke relevant	16	20	20	22

Tabellen viser tilfredshedsvurderinger med idrætsfaciliteterne i nærområdet baseret på alle respondenter. Fordelt på kommunerne Ringsted (n = 982), Ballerup (n = 911), Halsnæs (n = 875) og Lejre (n = 931).

Børn og unge har ikke direkte vurderet faciliteterne, men de er blevet bedt om at svare på, om de har specifikke ønsker til nye faciliteter. Flertallet svarer på forskellige måder, at de ikke savner noget særligt, eller at de er godt tilfredse med de baner, haller og andre faciliteter til idræt, der findes i deres nærområde. Når børn og unge har konkrete ønsker til idrætsfaciliteter, handler det ofte om faciliteter til idrætter, som i forvejen er populære blandt børn og unge. Især fodboldbaner, svømmehaller og faciliteter til fitness og udendørs motion nævnes relativt ofte af de børn og unge, som har noteret specifikke ønsker til mulighederne for idræt i nærområdet.

Nok så væsentligt er det, at meget få af de borgere, som ikke dyrker idræt, peger på mangel på faciliteter som en årsag. Af de meget få børn og unge, der ikke dyrker idræt, er det kun 1 pct., der angiver denne årsag, mens det også kun er 1 pct. blandt voksne. Dette er på linje med andre undersøgelser, og det er nok nærmere gode, engagerende og tilgængelige tilbud arrangeret på en fleksibel måde frem for flere faciliteter, som kan få flere til at blive aktive.

Også idræts-, spejder- og øvrige folkeoplysende foreninger og frivillige grupperinger samt skoler og kommunale institutioner (betegnet 'brugere') er blevet spurgt til deres vurdering af idrætsfaciliteterne i kommunen. Brugere er blevet spurgt på lidt andre måder, men overordnet set er der også her relativt stor tilfredshed. Særligt hvis man sammenligner med andre kommuner. Tilfredsheden er på niveau med brugerne i Ballerup, mens der er større tilfredshed blandt brugerne i Ringsted Kommune end i Halsnæs og Lejre Kommuner. Der er forskel på tværs af de forskellige brugergrupper i Ringsted Kommune. Skoler og kommunale institutioner er mere tilfredse med faciliteter end idræts-, spejder- og øvrige folkeoplysende foreninger og frivillige grupperinger. Det er væsentligt at understrege, at flere er tilfredse end utilfredse også blandt de mindst tilfredse brugergrupper. Alle brugere har haft mulighed for at uddybe deres svar og komme med ønsker på facilitetsområdet. Det har mange brugere gjort. Flest brugere efterspørger mere tid i faciliteterne, særligt på indendørssiden. Dette ønske behøver ifølge brugerne ikke nødvendigvis at inkludere flere haller, men kan også ske via mere smidige og fleksible fordelingsprincipper og bedre udnyttelse af de eksisterende haller. På udendørssiden efterspørger brugerne flere faciliteter til aktiviteter som friluftsliv, udendørs fitness og fodbold. Endelig efterspørger en række brugere også bedre muligheder for at opbevare udstyr samt generel renovering af idrætsfaciliteterne. Overordnet set er ønskerne meget på linje med ønskerne i andre kommuner.

Benyttelse af idrætsfaciliteter

Ti almindelige idrætshaller¹⁰, otte mindre idrætshaller/gymnastiksale, to kunstgræsbaner, tre øvrige foreningslokaler og svømmebassinerne i Ringsted Svømmeland er blevet underlagt aktivitetsregistrering på hverdage i to uger i efteråret 2015 (uge 43 og 46)¹¹. Analysen

¹⁰ To af de ti almindelige idrætshaller i denne del er mindre end 800 kvm, som indledningsvist blev anvendt som definition for almindelige idrætshaller (Asgårdhallen og Landsbyhuset Gyrstinge, sportshal). De er her medtaget i denne kategori efter ønske fra Ringsted Kommune. De betragtes begge som almindelige idrætshaller i kommunens fordeling af tider. Vigerstedhallen indgår ikke i analysen pga. registreringsproblemer og tilgår efterfølgende.

¹¹ Se delanalyse 4 for de specifikke faciliteter.

fokuserer på, hvor stor en del af tidsrummet fra kl. 16 til 22¹² der reelt er brugt til aktiviteter for at få et billede af, hvordan den reelle brug er, og hvorledes brugen står mål med bookingerne (delanalyse 4).

Brugerne af faciliteterne i Ringsted Kommune angiver at have et nogenlunde stabilt behov for almindelige idrætshaller, mindre idrætshaller/gymnastiksale og svømmebassiner i løbet af året, mens behovet for kunstgræsbaner i langt højere grad er sæsonbetonet og afhænger af, hvorvidt naturgræsbanerne er tilgængelige (delanalyse 4).

De almindelige idrætshaller er de mest benyttede faciliteter. I løbet af de to uger har der på hverdage været aktivitet i 71 pct. af tiden fra kl. 16-22. Det er en noget højere benyttelse, end i de andre typer af faciliteter (se tabel 9). Stort set alle tider i de almindelige idrætshaller har været booket til brugere fra kl. 16-22 (90 pct.), men det er ikke alle tider, brugerne i praksis møder frem til (78 pct. af de bookedede tider er der fremmøde til). De almindelige idrætshaller benyttes især fra kl. 17-20, mens der er mindre aktivitet efter kl. 20 (delanalyse 4).

I dagtimerne fra kl. 8-16 er fire almindelige idrætshaller¹³ i Ringsted Sportscenter undersøgt. Her er benyttelsen noget lavere end i aftentimerne (se tabel 9). Der er stor forskel på benyttelsen af de almindelige idrætshaller rundt om i kommunen. De almindelige idrætshaller i Ringsted Sportscenter og i Ringsted By er generelt mere benyttede end de almindelige idrætshaller i landområder. I forhold til benyttelse og fremmøde til/brug af bookedede tider i almindelige idrætshaller ligger Ringsted Kommune højt sammenlignet med Lejre, Ballerup og Halsnæs Kommuner. De almindelige idrætshaller i Ringsted er altså generelt godt udnyttede, selv om der fortsat er basis for at udnytte dem endnu bedre (delanalyse 4).

Tabel 9: Andel af benyttede og bookedede tider i idrætsfaciliteter (pct.).

	Kl. 8-16		Kl. 16-22	
	Benyttelse	Booking	Benyttelse	Booking
Almindelige idrætshaller	37	66	71	90
Mindre idrætshaller/ gymnastiksale	-	-	32	65
Kunstgræsbaner	-	-	48	82
Øvrige foreningslokaler	-	-	36	38

I aftentimerne fra kl. 16-22 er mindre end hver anden time i de mindre idrætshaller/gymnastiksale og øvrige foreningslokaler benyttet (se tabel 9). På kunstgræsbanerne er det også kun hver anden time, som har været benyttet, men her skal det medtages, at undersøgelsesperioden falder sammen med overgangsperioden fra naturgræs til kunstgræsbaner (delanalyse 4). Det kan have betydet, at nogle fodboldklubber er blevet på græs og derfor ikke har brugt deres tid på kunstgræs. I vinterperioden ville brugen formentlig være højere,

¹² Faciliteterne i Ringsted Sportscenter er også undersøgt fra kl. 8-16.

¹³ De fire almindelige idrætshaller i Ringsted Sportscenter er Hal A, Hal B, Hal C og Gymnastikhuset.

men det tyder på, at kunstgræsbanerne i Ringsted Kommune trods deres helårspotentiale primært rangerer som en vinterbane for brugerne.

Undersøgelsen viser desuden, at der er svømmere i Ringsted Svømmeland i de fleste tidsrum. Aktiviteten falder dog særligt efter kl. 20. I 25 meter bassinet er det efter kl. 20 eksempelvis kun hver anden bane, der gennemsnitligt er i brug. Det samme gør sig gældende i tidsrummet fra kl. 10-14. Modsat de almindelige haller er der offentlig adgang til svømmelandet for individuelle besøgende mod entré, og den mulighed gør en del borgere brug af. Voksne (såvel kvinder som mænd) er flittige brugere af Svømmelandet i den offentlige svømmetid og udgør en større andel af den samlede brugerskare end i eksempelvis de almindelige idrætshaller (delanalyse 4).

På trods af at der er en del uudnyttede bookinger, er det kun få af brugerne, som svarer, at de ikke aktivt gør noget, hvis de alligevel ikke har behov for deres tider. En tredjedel svarer, at de afmelder deres tider. Det er interessant, eftersom der reelt er en del bookinger, som ikke benyttes (delanalyse 4).

I de sene eftermiddagstimer og tidlige aftentimer er langt de fleste aktiviteter målrettet børn og unge. Børn og unge prioriteres helt i tråd med folkeoplysningsloven klart i de tidsrum i fritiden, som passer dem bedst. Efter kl. 19 overtager voksne brugergrupper typisk brugen af faciliteterne (delanalyse 4).

Gymnastik efterfulgt af fodbold og badminton får tildelt mest tid i faciliteterne. Gymnastik er ligeledes en idrætsgren med mange aktive pr. aktivitetsforløb, mens badminton omvendt har relativt få. På den måde aktiverer et gymnastikforløb relativt set flere aktive end badminton (delanalyse 4).

Idrættens økonomi

De kommunale udgifter på idrætsområdet går til idrætsfaciliteter og udbetaling af tilskud i henhold til folkeoplysningsloven. Kortlægningen fokuserer her kun på de midler, som vedrører idræt, og udgifter forbundet med skolefaciliteter er ikke medtaget¹⁴. Langt hovedparten af midlerne på idrætsområdet i Ringsted Kommune går til drift af idrætsfaciliteter (76 pct.), hvilket er tilsvarende andre kommuner (delanalyse 2 og 3). En mindre del af den kommunale støtte uddeles i henhold til folkeoplysningsloven og går til at understøtte de frivillige folkeoplysende foreninger i kommunen (delanalyse 2). Ringsted Kommune bruger 478 kr. pr. indbygger på idræt, hvilket er helt på niveau med Ballerup (471 kr. pr. indbygger) og Halsnæs (474 kr. pr. indbygger) og et stykke under Gladsaxe Kommuner (701 kr. pr. indbygger) (der er her ikke tal for Lejre Kommune), hvor opgørelser er foretaget på samme vis (delanalyse 3). Ringsted Kommune hører til blandt de kommuner på landsplan, som har færrest udgifter pr. borger til idrætsområdet, ligesom kommunen også er blandt de kommuner i Region Sjælland, som har de laveste udgifter (delanalyse 3).

¹⁴ Opgørelsen er baseret på de kommunale konti, som inkluderer: 0.32.31 'Stadion og idrætsanlæg', 3.38.70 'Fælles formål' (folkeoplysning og fritidsaktiviteter m.v.), 3.38.73 'Frivilligt folkeoplysende foreningsarbejde' og 3.38.74 'Lokaletilskud' (her kun frivilligt folkeoplysende foreningsarbejde).

I forhold til adgangen til idrætsfaciliteter har de lokale idrætsforeninger i Ringsted Kommune gode forhold i den forstand, at kommunens idrætsfaciliteter stilles gratis til rådighed for foreningerne. Ser man på den del af midlerne, som gives i tilskud til foreninger i regi af folkeoplysningsloven, er der i Ringsted Kommune afsat relativt mange penge hertil pr. borger. Men der er mange medlemmer i idræts- og spejderforeningerne i Ringsted Kommune under 25 år til at dele midlerne. Derfor får den enkelte forening i Ringsted Kommune gennemsnitligt lavere tilskud pr. medlem under 25 år end foreningerne i Ballerup, Halsnæs og Gladsaxe Kommuner (delanalyse 3).

Foreningernes status og virke

Idrætsforeningerne i Ringsted Kommune har omtrent samme tilslutning fra borgerne, som idrætsforeninger på landsplan på tværs af alle aldersgrupper. Især blandt 0-12-årige har idrætsforeningerne i Ringsted Kommune mange medlemmer. Det har de sådan set også blandt 13-18-årige, men der er dog tale om en del færre medlemmer end blandt de yngre. Selvom der findes relativt mange medlemmer blandt børn og unge, ser man også i Ringsted Kommune en mindre deltagelse i foreningslivet blandt de 13-18-årige end blandt de 0-12-årige. Blandt voksne (19-59-årige) har idrætsforeningerne omtrent samme antal medlemmer som på landsplan, mens idrætsforeningerne har lidt færre ældre over 60 år end på landsplan (delanalyse 7).

Den gennemsnitlige idræts- og spejderforening i Ringsted Kommune har lidt flere medlemmer end på landsplan, og de kan inddeles i tre forskellige kategorier. De små idræts- og spejderforeninger med under 70 medlemmer, de mellemstore med mellem 70 og 250 medlemmer og de store med 250 eller flere medlemmer. Idræts- og spejderforeningernes størrelse er interessant, da deres udfordringer og grundvilkår varierer, som det fremgår herunder. De små og store idræts- og spejderforeninger har flest børn og unge under 25 år som medlemmer, mens andelen af medlemmer under og over 25 år er omtrent lige store i de mellemstore foreninger (delanalyse 7).

I gennemsnit har idræts- og spejderforeningerne 26 frivillige og to lønnede tilknyttede¹⁵. De fleste frivillige er tilknyttede som trænere eller instruktører, og generelt gælder, at jo større idræts-/spejderforeningen er, desto flere frivillige er tilknyttede. Generelt er billedet, at det går godt for foreningslivet med at engagere frivillige, og de seneste fem år har hver anden forening haft et stabilt antal frivillige, mens en fjerdedel af foreningerne har fået henholdsvis flere eller færre frivillige. Det er især de store foreninger med 250 eller flere medlemmer, som har oplevet en stigning i antal frivillige (38 pct.), mens færre mellemstore (70-249 medlemmer) har fået flere (25 pct.). Hver anden idræts-/spejderforening svarer, at de i fremtiden forventer at rekruttere et tilstrækkeligt antal frivillige. Ret få (13 pct.) svarer, at de ikke forventer at kunne rekruttere nok frivillige (delanalyse 7).

¹⁵ Frivillige modtager ikke skattepligtigt honorar/løn fra foreningen (godtgørelse og gratisydelse regnes ikke som honorar/løn), mens lønnede medarbejdere modtager skattepligtigt honorar/løn fra foreningen.

Halvdelen af idræts- og spejderforeningerne har et mindre lokalområde af kommunen som deres primære virkeområde, mens den anden halvdel har hele kommunen eller flere kommuner som primært opland. Langt de fleste idræts- og spejderforeninger er optaget af at rekruttere medlemmer fra lokalsamfundet, og særligt de store foreninger vil gerne være synlige i lokalsamfundet og bidrage til lokalområdets generelle udvikling (delanalyse 7). Hovedparten af idræts- og spejderforeningerne (70 pct.) er tilfredse med deres nuværende økonomiske situation. Det er et fåtal, som er direkte utilfredse med deres økonomiske situation (9 pct.). Idræts- og spejderforeningerne er generelt tilfredse med deres egen evne til at skabe indtægter, mens de er mere forbeholdne over for størrelsen af den offentlige støtte. De store idræts- og spejderforeninger svarer mere positivt på spørgsmålene end de mellemstore og små. To ud af tre idræts- og spejderforeninger ser positivt på fremtiden, mens cirka hver anden forventer et stigende antal medlemmer. De store og små idræts- og spejderforeninger svarer her mere positivt end de mellemstore (delanalyse 7).

På udfordringssiden gælder, at lige knap hver tredje idræts- og spejderforening er bekymret for, om de i fremtiden vil kunne få adgang til gode faciliteter, mens en del af de små og mellemstore idræts- og spejderforeninger er betænkelige ved konkurrence fra andre idrætstilbud (f.eks. kommercielle aktører). Hovedparten af idræts- og spejderforeningerne tror dog, at de vil klare sig godt i konkurrencen i fremtiden (delanalyse 7).

Få idræts- og spejderforeninger er enten positive eller negative over for folkeskolereformens betydning for foreningslivet. En ret stor del af idræts- og spejderforeningerne svarer 'hverken eller'. Dette er et noget anderledes billede, end i andre kommuner, hvor en stor del af foreningerne er overvejende negative over for reformen. En del idræts- og spejderforeninger tilkendegiver, at de godt kunne tænke sig et formelt samarbejde med en skole i forbindelse med reformen. I forhold til Ballerup, Halsnæs og Lejre Kommuner er samarbejdet mellem skoler/kommunale institutioner og idræts-/spejderforeninger ret udbredt i Ringsted Kommune. Fire ud af ti idræts- og spejderforeninger (39 pct.) har pt. et forpligtende samarbejde med en skole, mens hver fjerde har samarbejde med en kommunal institution. Det er især de store idræts- og spejderforeninger, som har samarbejde (delanalyse 7).

Anbefalinger

På baggrund af de forskellige delanalyser har Ringsted Kommune bedt Idan/CISC udarbejde en række overordnede anbefalinger og perspektiver. Anbefalingerne er delt i to efter ønske fra Ringsted Kommune.

Første del præsenterer to overordnede anbefalinger for facilitetsområdet, mens anden del er mere detaljerede delanbefalinger.

I tillæg til anbefalingerne i denne rapport leverer Idan i foråret 2016 et særskilt notat med scenarier for Ringsted Kommune som idrætsdestination. Denne del indgår derfor ikke i anbefalingerne.

Overordnede anbefalinger

De overordnede anbefalinger omhandler:

- Perspektiver for fremtidige investeringer på idrætsområdet
- Samarbejde med andre kommuner

1) Perspektiver for fremtidige investeringer på idrætsområdet

Ringsted Kommune har specifikt bedt Idan forholde sig til perspektiver for fremtidige investeringer på idrætsområdet i Ringsted Kommune og komme med anbefalinger herom.

Det er i det følgende gjort med afsæt i et centraliserings- og et decentraliseringsperspektiv. Der findes anbefalinger i forhold til begge perspektiver og disse anbefalinger fra begge perspektiver er ikke nødvendigvis hinandens modsætninger.

De faktuelle begrundelser for anbefalingerne er i punktform følgende:

- Idræts- og spejderforeninger, øvrige folkeoplysende foreninger og frivillige grupperinger samt skoler og kommunale institutioner ønsker generelt flere mindre og lokale faciliteter end store og centrale centre (delanalyse 8), hvis man spørger dem direkte. Dertil kommer, at hovedparten af de voksne borgere tillægger afstanden til faciliteter stor betydning for, hvor de foretrækker af dyrke idræt (børn og unge er ikke spurgt herom).
- Ser man på Ringsted-borgernes transportdistance til idrætsfaciliteter har de fleste borgere i dag relativt kort afstand til en almindelig idrætshal, fodboldbane eller et fitnesscenter/motionsrum. Samlet set bor tre ud af fire borgere 2,5 km. eller kortere fra en af disse facilitetstyper i kommunen. Lidt færre (63 pct.) bor 2,5 km. eller kortere fra en svømmehal (appendiks, tabel 1). Gennemsnitligt har borgerne længere distance til faciliteter end eksempelvis i Ballerup Kommune, som geografisk også er noget mindre end Ringsted Kommune (appendiks, tabel 1 og 2), men når man spørger borgerne til den transporttid, de bruger til deres mest benyttede facilitet/sted til idræt/motion, er der ikke forskelle mellem de to kommuner (appendiks, figur 2).

Det er der heller ikke, når det kommer til borgernes vurdering af, hvorvidt deres transporttid er acceptabel. I begge kommuner angiver otte ud af ti borgere, at transporttiden er acceptabel (appendiks, figur 3). Der kan kun spores ganske små forskelle i tilfredsheden med transport mellem borgere bosat i Ringsted By og i kommunens landområder.

- Næsten hver anden 10-16-årige har inden for det seneste år benyttet én eller flere faciliteter i Ringsted Sportscenter. Samtidigt har næsten hver tredje voksne også benyttet centret inden for det seneste år. For mange voksne (særligt ældre) er det især Ringsted Svømmeland, som trækker brugere til.
- De fire almindelige idrætshaller i Ringsted Sportscenter hører til de bedst udnyttede almindelige idrætshaller i kommunen fra kl. 16-22. Der er samtidig stor efterspørgsel efter tider i sportscentret fra lokale idrætsforeninger i forbindelse med den årlige sæsonfordeling af tider i kommunens faciliteter.

Der kan altså spores forskellige tilgange til centralisering/ decentralisering. Nærhed til faciliteter er vigtigt for brugere og borgere, men omvendt er få borgere i dag utilfredse med deres transporttid. Fordelingen af faciliteter i kommunen rent geografisk er hensigtsmæssig (jævnfør den relativt korte distance til faciliteter), og det er vigtigt forsåt at sikre en vis grundforsyning lokalt også i landområder, særligt af de faciliteter, som primært benyttes af børn til de gængse idrætsgrene. Samtidigt kan der være fordele ved at tildele Ringsted Sportscenter en endnu mere central rolle som center og dynamo for idrætten i kommunen.

De to perspektiver er indeholdt i anbefalingerne herunder.

Decentraliseringsperspektiv: Sikre grundforsyning af faciliteter lokalt

- I forhold til transport til faciliteter gælder det væsentlige forhold, at borgerne i landområderne i større omfang transporterer sig til idræt/motion med bil. Borgere uden bil – eksempelvis børn eller ældre – er væsentlige at være opmærksomme på. De vil have en mindre transportradius i tid end borgere med bil (eller borgere der kan blive kørt). Derfor vil der altid være behov for at sikre en vis grundforsyning af faciliteter også i landområder. Det gælder særligt almindelige idrætshaller og boldbaner, som særligt benyttes af mange børn og unge. Når det kommer til anlagte faciliteter for voksne, er det særligt adgang til fitnesscenter/motionsrum, som det er væsentligt at overveje muligheder for i tilknytning til de lokale faciliteter. Det kan ske via kommercielle udbydere eller eksempelvis foreningsfitness. Kommunen har i dag en god grundforsyning af faciliteter, som er væsentlig at fastholde og videreudvikle fremover for at sikre alle borgere og foreninger gode adgangsforhold til idrætsfaciliteter.

- Landområderne i Ringsted Kommune er rige på udfoldelsesmuligheder i naturen. Modsat borgerne i Ringsted By har borgerne i landområderne praktisk talt ingen transport til naturen. Opprioritering af motionsruter til vandring, løb og mountainbike vil imødekomme mange voksne borgeres ønske, og det kan være et godt alternativt til de etablerede idrætsfaciliteter. Det kan være en god måde at sikre etablering af idrætsfaciliteter i landområder, som visse steder kan udbygges med fitness- og/eller legeredskaber.

Centraliseringsperspektiv: Centralisering af faciliteter og opgaver i Ringsted Sportscenter

- Ringsted Sportscenter (eller en anden central enhed) kan tildeles en mere proaktiv rolle i arbejdet med at aktivere de mere decentrale faciliteter i højere grad end i dag. F.eks. i forhold til at sikre høj benyttelse af faciliteter i hele kommunen, så flest mulige brugere får gavn af de eksisterende faciliteter. Forskning på området viser (Iversen, 2015), at høj benyttelse af faciliteter kræver en vis form for 'management'. Det indebærer, at opgaven med at sikre aktiviteter og tilpasse fordelingen af tider til aktuelle behov placeres hos en person/institution. De decentrale faciliteter har ikke mandskab til at varetage en sådan opgave, og i stedet kan opgaven med at optimere udnyttelsen af kommunens faciliteter gennem synliggørelse, markedsføring og smidig anvisning af faciliteter eventuelt placeres i regi af Ringsted Sportscenter. Opgaven kan kobles sammen med processerne i forbindelse med den årlige sæsonplanlægning, ligesom det kan være oplagt, at opgaven også indebærer løbende koordinering mellem skoler, foreninger og andre brugere. En hel del kapacitet til fritidsbrug findes i skolefaciliteter.
- Kommunen kan overveje, om Ringsted Sportscenter skal tildeles en mere central og proaktiv rolle i forhold til at fremme unge og voksnes idrætsdeltagelse. Centret benyttes i dag af mange borgere i kommunen, men vil formentlig kunne gøres relevant for endnu flere, hvis centret bliver ramme om flere fleksible og uformelle former for fitnessprægede aktiviteter og træning af kroppen. Det kunne eksempelvis ske via fleksible og faste holdtræninger arrangeret af centret og/eller lokale foreninger eller idrætsiværksættere, ligesom det er nærliggende i højere grad at gøre centret til støttepunkt eller udgangspunkt for løbere, cyklister og andre typisk selvorganiserede motionsformer. Det kan f.eks. ske ved at give disse grupper mulighed for opbevaring af overtøj og give adgang til depot-, omklædnings- og badefaciliteter. Endelig er det nærliggende at overveje, hvordan centret mere proaktivt kan udleje baner eller haller i centret og skabe fleksible aktiviteter for individuelle borgere eller spontane aktiviteter.
- Træffer Ringsted Kommune politisk beslutning om at opføre en særlig central facilitet, som kræver et vist opland, vil det være nærliggende at overveje, om det skal ske i forbindelse med Ringsted Sportscenter. Flest borgere i Ringsted Kommune er bosat i Ringsted By tæt ved sportscentret. I forhold til eventuelle tilrejsende er afstanden til Ringsted station også begrænset.

2) Samarbejde med andre kommuner

Ringsted Kommune kan med fordel samarbejde og udveksle erfaringer med andre kommuner på Sjælland. Idan/CISC har de seneste år udført undersøgelser i kommuner relativt tæt på Ringsted Kommune, og i hovedtræk er udfordringerne de samme i Ringsted Kommune som i Allerød, Lejre, Frederikssund, Halsnæs, Rudersdal, Gladsaxe og Ballerup Kommuner. I alle kommunerne er der visse overordnede fællestræk:

- Den faktiske brug af faciliteter ligger et stykke under antallet af bookinger i faciliteterne
- Der er frafald fra foreningslivet særligt i teenageårene
- Voksne borgere har et relativt begrænset brug af og adgang til anlagte kommunale faciliteter
- Ældre borgere vil over de kommende år udgøre en stadig større andel af borgerne

Selvom der er forskelle på eksempelvis kommunernes geografi og facilitetsdækning, vil mange løsninger i forhold til disse problemstillinger være mere eller mindre universelle, og kommunerne kan med fordel samarbejde om at udvikle løsninger og dele viden og erfaringer i forhold til løsningsmodellerne.

Delanbefalinger

Delanbefalingerne er struktureret inden for følgende hovedområder:

- Optimering af udnyttelsen af eksisterende faciliteter
- Perspektiver for fremtidige investeringer på idrætsområdet og øget inddragelse af kommunens ude- og naturområder
- Perspektiver for udvikling og nytænkning af foreningslivet

1) Optimering af udnyttelsen af eksisterende faciliteter

Bedre udnyttelse af bookedede tider

- Analysen af benyttelsen af faciliteter i Ringsted Kommune viser, at der er et vist potentiale for at optimere brugen af de eksisterende faciliteter. Benyttelsen af almindelige idrætshaller er højere end i sammenligningskommunerne, men der er stadig et vist potentiale for bedre udnyttelse. De almindelige idrætshaller er booket i langt de fleste tidsrum, men i praksis ikke fuldt udnyttet. Skal de almindelige haller – såvel som andre faciliteter – benyttes bedre, er det nødvendigt at ændre procedurerne i forhold til de nuværende brugeres fremmøde og gøre det lettere og 'mindre farligt' at afmelde tider.

- Brugere af faciliteter melder kun i begrænset omfang afbud til bookedede tider, de alligevel ikke har brug for. Pt. har manglende afbud få eller ingen konsekvenser for brugerne¹⁶, og der er behov for at se på incitamenter til afmelding. Incitamenter kan sagtens være 'gulerod' frem for 'pisk'. Eksempelvis kan afmeldte tider mere smidigt stilles til rådighed for andre brugere.
- En bedre oversigt og synlighed over aktuelle bookinger, afmeldinger og frie tider vil være med til at fremme brugen af frie tider. Det gælder formentlig særligt for tider, som afbookes. Hvis brugere hurtigt kan danne sig et overblik over frie tider, og hvis faciliteten har kapacitet til at kommunikere om ledige tider til potentielle brugere, vil det være muligt at få tiderne mere i spil som supplement til planlagte tider for foreninger, andre brugere eller individuelle borgere. Kommunen og dens faciliteter kan arbejde med i højere grad at synliggøre ledige tider og proaktivt stille dem til rådighed for foreninger eller andre udbydere af idræt.

Fleksibel sæsonbooking

- Den nuværende sæsonfordeling med ansøgningsfrist længe før, brugerne reelt skal tage tider i brug, er i visse tilfælde problematisk i forhold til borgernes og brugernes behov i praksis og i forhold til at sikre høj benyttelse af faciliteterne. Det kan for visse foreninger og aktiviteter være svært at forudsige antallet af deltagere og det aktuelle behov for tider mere end et halvt år frem i tiden (brugerne ansøger primo februar for tider, der tages i brug primo september). Derfor kan der være behov for at se på, om perioden fra ansøgning til ibrugtagning kan forkortes eller booking-proceduren på anden vis smidiggøres.
- Brugere tildeles umiddelbart tider i hele sæsonen (dvs. primo september til ultimo juni), medmindre de angiver, at de stopper deres aktiviteter i løbet af sæsonen. Der er formentlig en del aktiviteter, som ophører i løbet af sæsonen og inden den 'automatiske' booking slutter. Det kan være en ide, at brugerne obligatorisk skal angive, hvornår de starter og slutter deres sæson. Det kan give bedre overblik over frie tider særligt i yderperioder, som kan komme i brug til andre brugere, forsøgsvis projekter eller lignende. Mange private idrætsiværksættere, faciliteterne selv, individuelle borgere eller dynamiske foreninger har i dag kapacitet til at udbyde spontane og fleksible aktiviteter, som muligvis kan skabe større udnyttelse af faciliteterne.
- Mange foreninger særligt med børneaktiviteter vil fortsat være bedre tjent med traditionelle helsæsonbookinger og have behov for at kende den kommende sæsons træningstider et godt stykke tid, før tiderne skal benyttes, og det kan være relevant at arbejde med en model, hvor flere hensyn kan tilgodeses i fordelingen, så der både kan tages langsigtede og kortsigtede hensyn til brugerne.

¹⁶ Halfordelingsudvalget laver årligt optælling af aktiviteter i faciliteter i udvalgte perioder, og der er derfor indsatser, som har fokus på problematikken om udeblivelse fra bookedede tider. Halfordelingsudvalget kan ved gentagne udeblivelser inddrage tider, men det sker relativt sjældent.

- Brugerne har generelt en opfattelse af, at proceduren for fordeling af tider i de almindelige idrætshaller er langsommelig og for bureaukratisk. Brugerne nævner også, at det er svært at gennemskue, hvordan tider med baggrund i medlemstal og eliteidræt omregnes til timer i almindelige idrætshaller. En øget synliggørelse af de faktuelle kriterier for tildeling af timer kan inddrages, når procedurer skal genovervejes¹⁷.
- Der er stor efterspørgsel efter tider i de almindelige haller i Ringsted By og særligt i Ringsted Sportscenter. Halfordelingsudvalget fordeler timer til foreninger, som selv fordeler de eksakte tidsrum mellem sig. Brugerinddragelsen er med til at give brugerne mulighed for at finde de løsninger, som passer dem bedst, men i primetime kan det være en ide, at Halfordelingsudvalget sikrer særlig god udnyttelse. Eksempelvis for at sikre et vist antal aktive og eventuelt en opdeling af haller, så flere hold i visse aktiviteter kan være aktive på samme tid.

Benyttelse af dagtimer

- Faciliteter, særligt på skoler, er i udgangspunktet afsat eller blokeret til skolernes brug i dagtimerne. I undersøgelser i Halsnæs, Ballerup og Gladsaxe Kommuner ser man samme procedure. I disse kommuner ser man også, at langt fra alle tider benyttes af skoler. Kun dagtiden i Ringsted Sportscenter er medtaget i aktivitetsregistreringen i uge 43 og 46. To ud af tre timer i de almindelige haller i Ringsted Sportscenter er booket til brugere, men det er kun godt hver anden booking, som reelt udnyttes. Skolerne har cirka hver anden booking, og det understreger, at det også i Ringsted Kommune er relevant at se nærmere på, hvordan skolerne benytter de tider, der er blokeret til dem, og hvor stort behovet reelt er.
- Særligt aldersgruppen 60 år+ foretrækker at dyrke idræt i dagtimerne mellem kl. 8 og 12. Her kan det være en udfordring, at folkeskolerne pt. sidder på en stor del af kapaciteten i de almindelige idrætshaller og mindre idrætshaller/gymnastiksale på skoler i tidsrummet mellem kl. 8 og 16 på hverdage. Det er oplagt at se på, hvordan man kan skabe en mere fleksibel ordning, som giver mulighed for, at der også kan planlægges aktiviteter for andre målgrupper i skoletiden (eksempelvis ældre).
- En del unge mellem 16 og 19 år vil gerne dyrke idræt i eftermiddagstimerne mellem kl. 12 og 16. Mange af de unge er i gang med en gymnasial uddannelse, som for en dels vedkommende finder sted på Campusområdet. Det kan være interessant at se på, hvordan nogle faciliteter i eftermiddagstimerne i Campusområdet kan blive mere tilgængelige for unge mennesker, som ønsker at træne forskellige fitnessaktiviteter eller at benytte haller til forskellige, ofte skiftende eller spontane aktiviteter. Det kunne eventuelt koordineres med ungdomsuddannelser eller nogle af folkeskolerne og de ældste klassetrin i heldagsskolen. For at skabe alternativer til de eksisterende aktiviteter som badminton, gymnastik og håndbold, som i forvejen

¹⁷ Regler for tildeling af tider er beskrevet i delanalyse 4.

fylder meget i idrætsfaciliteterne, kunne man arbejde med forskellige nichesports-grene, som i andre kommuner er populære blandt unge. Det kunne eksempelvis være basketball, parkour, skateboard, forskellige fitnessprægede aktiviteter, dans, yoga eller aktiviteter, som veksler mellem brug af indendørs faciliteter og udendørs naturområder. Ringsted Sportscenter (eller en anden central enhed) kan tildeles en proaktiv rolle som formidler eller initiator for aktivitetstilbud til målgrupper, som i mindre grad er omfattet eller tiltrukket af foreningernes tilbud.

Faciliteterne som 'nyt' mødested i forårs- og sommersæsonen?

- I sommerhalvåret og den sene forårssæson sker en nedgang i både antallet af bookinger og formentligt også den faktiske brug af indendørs faciliteter i øvrigt. Hele forårs- og sommersæsonen kan sættes mere i spil som en mere central periode i hallerne. Perioden kunne eksempelvis være prøveperiode for nye idrætsaktiviteter eller for mere fleksibel adgang for partnerskaber med private entreprenører, institutioner, foreninger eller borger/brugergrupper, der er villige til at betale for leje af faciliteten på timebasis.

Plads til ikke-organiserede brugere

- Der findes i Ringsted Kommune et stærkt netværk af unge inden for streetkulturen, som blandt andet dyrker aktiviteter som skateboard og parkour. De unge organiserer sig ikke på traditionel vis, og det kan være en udfordring i forhold til at passe ind i folkeoplysningslovens bestemmelser og få tildelt tilskud og tider i kommunale faciliteter. Ringsted Kommune har på forskelligvis støttet de unge eksempelvis med midler til en skateboardrampe. De unge kan også have behov for indendørstider, som kan være relevant for kommunen at imødekomme. I mange tilfælde vil de unge selv kunne formidle aktiviteterne.

2) Perspektiver for fremtidige investeringer på idrætsområdet og øget inddragelse af kommunens ude- og naturområder.

Fleksibel brug og tilpasning af eksisterende faciliteter

- Der findes målt på antal faciliteter i forhold til indbyggertal en fin dækning af faciliteter i Ringsted Kommune. En del brugere har dog et ønske om bedre muligheder på indendørssiden i form af mere haltid. Det ønske kan muligvis – som det også nævnes af visse brugere – imødekommes ved mere optimal udnyttelse af de eksisterende faciliteter. Før nybyggeri sættes i gang, er det værd at overveje, hvordan en mere optimal udnyttelse af de eksisterende faciliteter kommer til at spille ind på den samlede kapacitet i kommunen, samt hvorvidt det kan imødekomme de behov, brugerne pt. ikke får dækket.

- Sammen med tid i faciliteter er faciliteternes egnethed til brugernes aktiviteter vigtig. I visse tilfælde kan mindre tilpasninger eller moderniseringer imødekomme ønsker, mens der i andre tilfælde vil være behov for nye faciliteter. Hvorvidt det ene eller det andet skal realiseres, er ikke til at pege på med afsæt i denne undersøgelse og vil i høj grad også bero på, hvad der findes af lokale kræfter, løsninger og samarbejdsmuligheder. Generelt er der efterspørgsel efter opgradering af de eksisterende faciliteter.

Styrk den attraktive natur

- Kommunens visioner for idrætsområdet har særligt fokus på at optimere brugen af udeområder og natur, og kommunen bør fortsætte det politiske sigte på at få naturen bragt endnu mere i spil på idrætsområdet.
- Naturen er den foretrukne arena for sport og motionsudfoldelse for voksne borgere i Ringsted Kommune. Blandt borgerne ser man stor tilllutning til, at kommunen skal gøre mere for, at naturområder er inspirerende og velegnede til motion og idræt. Godt hver tredje borger i kommunen efterspørger afmærkede løbe- og cykelstier samt fitnessredskaber i det fri. Kommunen kan med relativt få midler imødekomme eller yderligere understøtte en ret stor del af borgernes ønsker. Det kan være via støttepunkter, belysning, underlag, afmærkning, vedligeholdelse, adgang, fællestræninger med instruktør og events mm. Styrket sammenhæng med eksisterende idrætsfaciliteter er også oplagt.
- Voksne borgere i Ringsted Kommune er blevet spurgt til, hvilke faktorer, der har betydning for dem såfremt, de skulle flytte¹⁸. Her viser borgernes svar, at attraktive naturområder/udeområder og udendørs stier, motionsruter og træningspladser er et større trækplaster end anlagte idrætsfaciliteter som haller, boldbaner, svømmehal og et fitnesscenter. Vil Ringsted Kommune tiltrække folk udefra til kommunen, er det væsentligt at overveje, hvordan man kan formidle mulighederne i kommunen for idræts- og motionsudfoldelse i naturen. Lignende resultater er fundet i sammenlignelige undersøgelser gennemført i Frederikssund og Haderslev Kommuner også i efteråret 2015.

Skab bedre samspil mellem faciliteter og natur

- Det er interessant at se på mulighederne for at få kommunens idrætsforeninger engageret i udvikling af aktiviteter, der primært foregår i naturen – eksempelvis med udgangspunkt i et etableret idrætsanlæg og med vekslende brug af idrætsfaciliteter. Kommunen kan proaktivt opfordre foreninger til at skabe initiativer og eventuelt afsætte midler til særlige projekter eller tiltag på folkeoplysningsbudgettet.

¹⁸ Tallene fremgår ikke af baggrundsanalysen, men kan rekvireres via kontakt til Idrættens Analyseinstitut.

- Et større samspil mellem traditionelle faciliteter, natur/udeområder, foreninger, kommune og lokalbefolkning bør være i fokus for at gøre eksisterende faciliteter og det omkringliggende miljø til en endnu større livsnerve i lokalsamfundene end i dag. Ringsted Sportscenter eller andre faciliteter kan eventuelt i højere grad fungere som formidler af og centralt mødested for udendørs aktiviteter
- I Ringsted Kommune, hvor en stadig større andel af befolkningen i fremtiden vil være seniorer, og hvor nogle områder er tyndt befolkede, kan der være gode grunde til at opmuntre til et solidt samarbejde med foreningsliv og frivillige kræfter i mere eller mindre formelle grupper, når eksempelvis naturområder skal udvikles, så udviklingen sker i tråd med ældre borgeres ønsker og behov.

3) Perspektiver for udvikling af foreningslivet

Flere aktiviteter for seniorer i kommunen

- Mange af de foreninger, som tidligere har haft børn og unge som kerneområde, får brug for hjælp til at omstille sig til nye vilkår efter folkeskolereformen og den forventede fremtidige nedgang i andelen af børn og unge borgere i kommunen. Alternativt bør politikken på idræts- og facilitetsområdet opmuntre til nye foreningsdannelser og initiativer for nye målgrupper. En mere systematisk opfølgning blandt frafaldne medlemmer i foreningerne kan skabe viden og indsigt om årsager til at stoppe med idræt i en given idrætsforening. En sådan vidensopsamling og direkte dialog med borgerne kan samtidig fungere som proaktiv indsats for at sende den enkelte udøver videre til andre måder at dyrke sport eller motion på afhængig af den aktuelle livsfase.
- Der er stort udviklingspotentiale for foreninger, der ønsker at arrangere aktiviteter i dagtimerne for seniorgruppen 60 år+, som allerede i dag hører til blandt de mest ivrige idrætsudøvere i kommunen. De ældste borgere vil i de kommende år komme til at udgøre en endnu større del af borgerne i kommunen, og en stor del af seniorerne vil også i fremtiden nyde et aktivt hverdagsliv med regelmæssig idræt og motion. Målgruppen vil ofte gerne træne i dagtimerne, og her kan de lokale idrætsfaciliteter og foreninger få en stor rolle som socialt samlingspunkt også uden for den specifikke idrætsaktivitet.
- Kommunen kan mere proaktivt indbyde eller understøtte foreninger eller private idrætsentreprenører med at skabe aktiviteter for målgruppen eller sikre, at andre aktører kan få adgang til faciliteter i dagtimerne. Mange aktører har seniorer som kerneområde, og der er god grund til at fokusere på aktivitetsudvikling samt samarbejder og deciderede partnerskaber mellem kommune, idrætsforening og eksempelvis aftenskoler, Ældresagen eller ældrecentre i arbejdet med denne målgruppe. Natur og friluftsliv bør også være omdrejningspunkt for mange aktiviteter blandt seniormålgruppen. Et samspil til øvrige administrative centre som sundhedsområdet og udmøntning af kommunens ældrepolitik bør være i fokus.

Teenagere og unge: skab seriøse tilbud til de 'useriøse'

- Frafaldet i teenageårene har følgeskab af en mindre hyppig træningsmængde blandt mange af de 16-årige, som stadig er idrætsaktive. Generelt tyder det på, at nogle af de ældste teenagere har behov for nedsat træningsmængde i en årrække, hvor mange foreninger typisk skruer op for træningsmængde og sportslig fokusering for netop denne aldersgruppe. For mange unge vil (sub)eliteprægede tilbud være attraktive, særligt hvis de ønsker at følge en sportslig karriere, men for den betydeligt større restgruppe er det vigtigt med tilbud og strukturer, der tager de 'useriøse' unge mere seriøst på deres egne præmisser.
- Teenagere i Ringsted Kommune er en særlig udfordring (særligt piger), som det også er tilfældet i mange andre danske kommuner. De unge søger andre aktivitets- og organiseringsformer, end dem der findes i mange etablerede idrætsforeninger. I Ringsted Kommune findes grupperinger af unge, som har skabt egne organiseringsformer, hvor de selv sætter dagsordenen. Kommunen har allerede støttet med midler til opførelse af faciliteter, og forsat understøttelse af de etablerede grupperinger, som allerede har en vis gennemslagskraft over for unge, vil formentlig være mere oplagt end 'selv' at finde på løsninger. Det kan overvejes, om der skal afsættes flere puljemidler i kommunen, som kan søges af grupperinger, som ikke lever op til kravene for at være en folkeoplysende forening. Ringsted Sportscenter kan formentlig bringes endnu mere i spil i forhold til den uorganiserede gruppe af unge.
- Mange teenagere har deres daglige gang på Campusområdet i Ringsted By, hvor de ældste folkeskoleelever samles med andre unge under uddannelse. Der findes en del idrætsfaciliteter i Campusområdet, som i eftermiddags- og aften timerne efter kl. 16 er i begrænset omfang er benyttet og i højere grad kunne danne ramme om aktiviteter for (og arrangeret af) unge. Få foreninger har deres naturlige afsæt i Campusområdet, men foreningerne kunne flytte aktiviteter målrettet unge til Campusområdet for at være dér, hvor de unge er. Det kunne mindske barrierer i forhold til unges transport. Det kunne kombineres med aktiviteter, der tager afsæt i venner (og klassekammerater), frem for alder og evner.

Særlige fleksible og nemme tilbud til dem der holder pause eller er inaktive

- Afsnittet om barrierer blandt ikke-idrætsaktive påpeger, at der kan være behov for aktiviteter til de borgere, der ikke føler sig i god form, som mangler nogen at følges med, eller til borgere, som oplever mindre tid i hverdagen. En mere fleksibel tilknytning kunne være en løsning i en periode frem for helt at stoppe med sport og motion. Flertallet af de idrætsaktive unge vælger netop den mere fleksible vej med fitnessaktiviteter og løb. Hvis gode fællesskaber, et godt miljø og stemning på idrætsanlægget tiltrækker ud over den specifikke idrætsaktivitet, er der grobund for meningsfuld beskæftigelse og succesoplevelser for de unge. Igen har Ringsted Sportscenter et stort potentiale som udgangspunkt for tilbud til mere motions-uvante borgere.

- Borgerne i Ringsted Kommune tilkendegiver, at de (også) er interesserede i nemme og fleksible idrætstilbud i kommunens idrætsfaciliteter, som har fokus på træning af kroppen og ikke nødvendigvis er arrangeret af idrætsforeninger. Det er især dette segment af kommunens borgere, som pt. ikke personligt nyder godt af de kommunale investeringer på idrætsområdet. Vil kommunen nå en større del af befolkningen, er det nødvendigt at opmuntre til et bredere udsnit af aktiviteter – særligt for den del af voksne, som pt. holder pause fra idræt eller slet ikke dyrker idræt. Her er behov for aktiviteter med lav adgangsbarriere i forhold til teknik og taktik. Det kan være forskellige former for motions- og fitnesshold, som allerede tiltrækker mange voksne.
- Den gruppe af borgere, som er mindst motiveret for at dyrke idræt eller motion, har formentlig brug for en helt særlig målrettet indsats eller flere skræddersyede tilbud, som det muligvis er mere nærliggende at etablere via samarbejde med andre administrative områder i kommunen som eksempelvis sundhed- og socialområdet. Der er her brug for samarbejde mellem administrative centre både i forhold til at udvikle tilbud, men også i forhold til at sikre adgang til faciliteter eller steder til idræt, som ligger i regi af Team Fritid og Frivillighed.

Litteratur

Forsberg, P., Pilgaard, M., Høyer-Kruse, J., Nielsen, C. D., Bedaf, A. van, & Mindegaard, P. (2015a). *Idrætsfaciliteter i Ballerup Kommune. Faciliteter, foreninger og borgere på idrætsområdet i Ballerup Kommune. Hovedrapport*, København: Idrættens Analyseinstitut.

Forsberg, P., Pilgaard, M., Høyer-Kruse, J., Nielsen, C. D., Bedaf, A. van, & Mindegaard, P. (2015b). *Idrætsfaciliteter i Halsnæs kommune. Faciliteter, foreninger og brugerbehov på idrætsområdet i Halsnæs Kommune*, anden udgave, København: Idrættens Analyseinstitut.

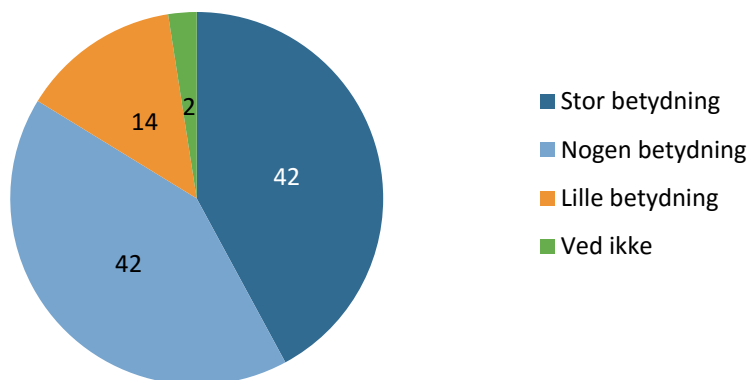
Høyer-Kruse, J., Forsberg, P., Nielsen, C. G., & Nielsen, C. D. (2016). *Undersøgelse af idræts- og fritidsfaciliteterne i Lejre Kommune*, Odense: Institut for Idræt og Biomekanik, Syddansk Universitet.

Ibsen, B., Pilgaard, M., Høyer-Kruse, J., & Støckel, J. T. (2015). *Pigers idrætsdeltagelse*, Odense: Institut for Idræt og Biomekanik, Syddansk Universitet.

Iversen, E. (2015). *Public Management of Private Non-Profit Sports Halls*, ph.d.-afhandling, Odense: Institut for Idræt og Biomekanik, Syddansk Universitet.

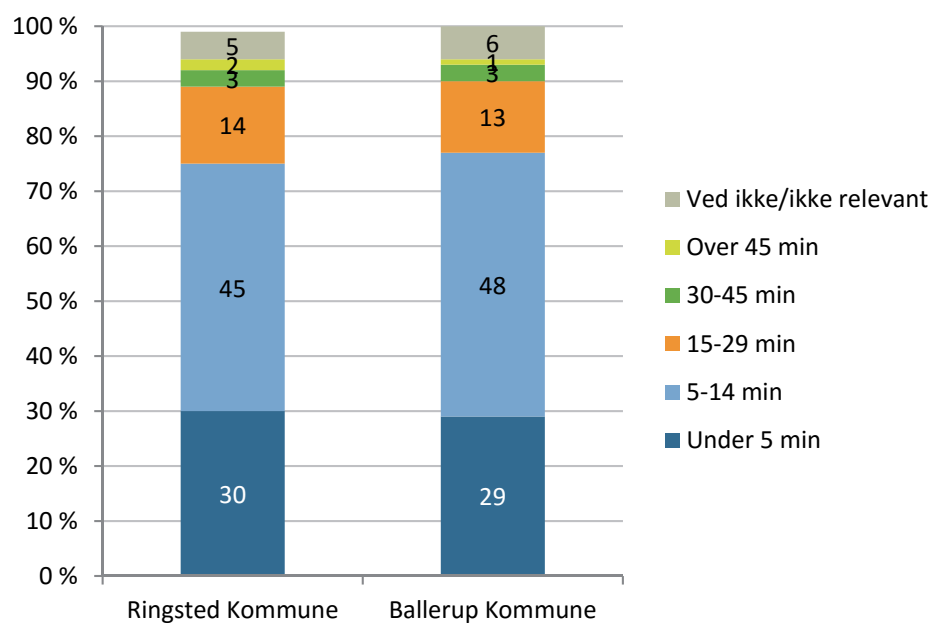
Appendiks

Figur 1: Betydning af afstanden for, hvor borgere foretrækker at dyrke idræt, sport eller motion (pct.).



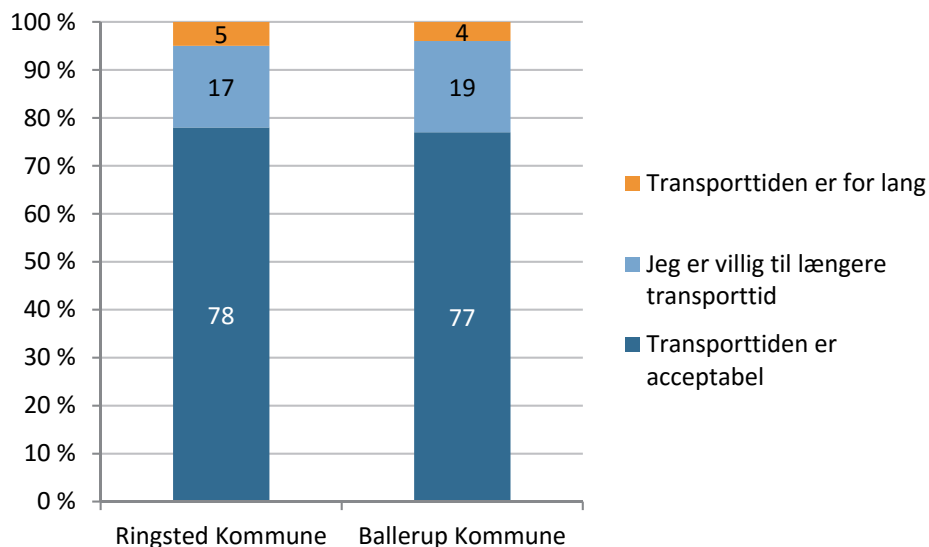
Figuren viser voksne borgere i Ringsted Kommunes vurdering af afstandens betydning for, hvor de foretrækker at dyrker idræt, sport eller motion. Alle respondenter (n = 982).

Figur 2: Idrætsaktive voksne borgeres tidsforbrug på transport til den idræts- eller motionsaktivitet, de bruger mest tid på (den ene vej).



Figuren viser transporttiden til sport eller motion (kun den ene vej) blandt alle idrætsaktive (andelen, der har dyrket mindst én aktivitet regelmæssigt indenfor det seneste år). Fordelt på kommuner Ringsted (n = 842) og Ballerup (n = 772).

Figur 3: Borgernes vurdering af transporttiden til den idræts- eller motionsaktivitet, de bruger mest tid på (pct.).



Figuren viser voksne borgeres vurdering af deres transporttid til den idræts- eller motionsaktivitet, de bruger mest tid på. Alle respondenter. Fordelt på kommuner Ringsted (n = 842) og Ballerup (n = 772).

Tabel 1: Respondenternes afstand til idrætsfaciliteter i Ringsted Kommuner (pct.).

	Almindelig idrætshal	Fodboldbane, naturgræs	Fitnesscenter/ motionsrum	Ringsted Sportscenter
0-1 km	43	45	62	20
1,1-2,5 km	36	45	14	43
2,6-5 km	18	10	14	11
5,1-7,5 km	2	-	6	13
7,6-10 km	1	-	2	10
10,1+ km	-	-	2	3

Tabellen viser voksne borgere (udvalgt til spørgeskemaundersøgelsen af voksne idrætsvaner) afstand til udvalgte faciliteter i Ringsted Kommune. Borgerne er repræsentativt udvalgt.

Tabel 2: Respondenternes afstand til idrætsfaciliteter i Ballerup Kommuner (pct.).

	Almindelig idrætshal	Fodboldbane, naturgræs	Fitnesscenter/ motionsrum
0-1 km	88	73	94
1,1-2,5 km	12	27	6
2,6-5 km	-	-	-
5,1-7,5 km	-	-	-
7,6-10 km	-	-	-

Tabellen viser voksne borgere (udvalgt til spørgeskemaundersøgelsen af voksne idrætsvaner) afstand til udvalgte faciliteter i Ballerup Kommune. Borgerne er repræsentativt udvalgt.

