

FORSAMLES OG FORENES OM IDRÆT

Laila Ottesen og Bjarne Ibsen
Forsamles og forenes om idræt
© Lokale- og Anlægsfonden
Udgiver: Lokale- og Anlægsfonden
Grafisk tilrettelægning: Anne v. Holck, Tegnestuen Trojka
Forsidefoto: Stig Nørhald
Fotos, med mindre andet er angivet: Stig Nørhald
Repro: F.Hendriksens Eftf.
Tryk: P.J. Schmidt A/S,
svanemærkegodkendt og miljøcertificeret
efter ISO 14001



December 2000
ISBN 87-986579-4-1

Andre publikationer i skriftrækken:

1. "Fra sportsbassin til superbassin" 1997
2. "Nyt liv i gamle idrætshaller" 1998
3. "Kunstis og skøjtekultur" 1999
4. "Fremtidens idræts- og kulturbyggeri" 2000

FORSAMLES OG FORENES OM IDRÆT

Laila Ottesen og Bjarne Ibsen
Institut for Idræt, Københavns Universitet

INDHOLD

Forord 7

FORSAMLES OG FORENES 9

FRA 1800 TALLETS FORSAMLINGSHUSE TIL FREMTIDENS FORSAMLINGSHUSE 11

Forsamlingshusenes og gymnastikkens æra 12

Skolerne baner vejen for sporten 14

Boldspilhaller og nye udendørs anlæg 18

Stilstand i byggeriet 21

Fremtidens forsamlingshus 22

Der har ikke været en statslig masterplan 23

IDRÆTSDELTAGELSE OG FACILITETER 25

Idræt, motion og hverdagsliv 25

De fire geografiske områder 26

Salling-Fjends regionen 28

Ballerup Kommune 30

Indre Østerbro 32

Sundby Nord 33

Dækningen af idrætsfaciliteter 35

Voksnes idrætsdeltagelse i de fire områder 37

Børns idrætsdeltagelse i de fire områder 39

Opsamling 42

DE IDRÆTSAKTIVES ØNSKER TIL FACILITETERNE 43

Tilgængelighed, nærhed, fleksibilitet 43

Funktionalitet 44

Naturen 44

Fællesskab 45

Andre idræts-, fritids- og kulturaktiviteter 46

Opsamling 46

OFFENTLIGT, PRIVAT ELLER FRIVILLIGT 48

Kommunal opgave at skabe rammerne 49

Foreningernes rolle 50

Selvstændighedskultur kontra velfærds- og lønarbejderkultur 51

AFSLUTNING – FORSAMLES OG FORENES NU OG I FREMTIDEN 54

Idrætsdeltagelsen i Salling-Fjends, Ballerup, Indre Østerbro og
Sundby Nord 54

Forskelle på holdninger og kultur 55

Hvorfor betyder antallet af idrætsfaciliteter så lidt for idrætsdeltagelsen? 57

Forenes eller/og forsamles? 58

Fremtidens faciliteter 60

BILAG 63

Litteratur 65

Bilag 1: Undersøgelsens metode 67

Hvad har vi spurgt om? 68

Bilag 2: Figurer 70

FORORD

De fire første udgivelser i Lokale- og Anlægsfondens skriftrække har omhandlet de fysiske rammer der sættes for kultur- og fritidslivet i Danmark. I denne skriftrækkebog tages der fat på en debat af det indhold vi udfylder rammerne med.

En forskergruppe ved Københavns universitet har siden 1997 arbejdet med et forskningsprojekt med titlen "Idræt som kommunal velfærd".

Resultatet af dette forskningsprojekt syntes Lokale- og Anlægsfonden fortjente at komme bredt ud som et bidrag til debatten om idrættens placering i samfundet. Dette skrift bygger derfor på nogle af resultaterne fra forskningsprojektet, som havde til formål at belyse sammenhængen mellem idrætten og velfærdssamfundet.

Projektet omfatter en historisk undersøgelse af den kommunale idrætspolitik med særlig fokus på forholdet mellem idrætsforeningerne og kommunen, en undersøgelse af den voksne befolknings idrætsliv, en tilsvarende undersøgelse af børnenes idrætsliv og en undersøgelse af idrættens organisering.

Undersøgelserne er gennemført i fire vidt forskellige områder af Danmark med det formål at sammenligne og belyse forskelle og ligheder mellem de 'lokale velfærdssamfund': Salling-Fjends regionen i Viborg Amt, Ballerup kommune samt de to københavnske bydele Indre Østerbro og Sundby Nord.

I belysningen af de forskelle og ligheder der er, fremstilles danskernes idrætsvaner og forventningerne til disse, i et meget nuanceret billede som giver et godt grundlag for en videre diskussion af disse.

Det er således ønsket med denne bog at kaste nyt lys over idrættens rolle i det moderne velfærdssamfund, at skabe dokumentation for og lægge op til debat om hvilket indhold idrætten skal have og dermed hvilke rammer idrætten i fremtiden skal bydes.

Billedet er ikke entydigt og mange faktorer spiller ind, men for Lokale- og Anlægsfonden understøttes vores idé om, at der er behov for en fortsat udvikling og tilpasning af de faciliteter der danner rammen om vores fritidsaktiviteter.

Inge Nesgård

Formand for Lokale- og Anlægsfonden

FORSAMLES OG FORENES

Idrætsbanerne, gymnastiksalene og idrætshallerne spiller en stor rolle for idrætslivet – derom er alle enige. Men hvordan er sammenhængen mellem foreningsliv og idrætsfaciliteter? Hvilken betydning har dækningen af idrætsfaciliteter for idrætsdeltagelsen? Hvilke ønsker har de idrætsaktive til de rum, de dyrker idræt i? Og hvem skal stå for bygning og drift af idrætsanlæggene? Disse fire centrale spørgsmål vil vi rejse en diskussion om på baggrund af resultaterne af en undersøgelse af idrætslivet i fire områder af Danmark: Salling-Fjends, Ballerup, Indre Østebro og Sundby Nord.

Det første afsnit handler om forholdet mellem at 'forsamles' og 'forenes'. Nu om dage forsamles vi offentligt, som vi vil, og vi melder os ind i de foreninger, vi gerne vil være medlem af. Men sådan har det ikke altid været, og sådan er det heller ikke i alle andre lande. Til daglig betragter vi retten til at forsamles og retten til at danne foreninger som noget helt naturligt, men disse to afgørende politiske rettigheder blev først sikret borgerne med Grundloven af 1849, som gav borgerne *foreningsfrihed* og *forsamlingsfrihed*. Disse to rettigheder var afgørende for, at borgerne kunne dyrke idræt i moderne forstand. Men hvordan har borgerne benyttet disse rettigheder, og hvilken sammenhæng er der mellem disse rettigheder og det idrætsmønster og de idrætsfaciliteter vi har i dag?

I det andet afsnit ser vi på sammenhængen mellem dækningen af idrætsfaciliteter og andelen som dyrker idræt. I mange år blev der bygget idrætshaller og anlagt udendørs idrætsbaner ud fra den tro, at jo flere idrætsfaciliteter, der blev opført, jo flere ville også dyrke idræt. Men er det sådan, at områder med en god dækning af idrætsfaciliteter har en højere idrætsdeltagelse end områder med en dårlig dækning af idrætsfaciliteter?

Tredje afsnit sætter fokus på de kvalitative sider ved idrætsanlæggene. I 1980'erne blev den ekspansive udbygning af standardiserede idrætsanlæg de foregående tyve år kritiseret for ikke at tage højde for idræt-

tens mangfoldighed. Denne kritik førte i 1990'erne til opførelsen af flere nye former for idrætsanlæg, bl.a. Bevægelseshuset og Idrætslegepladsen ved Gerlev Idræts højskole, DGI-byen, Frederik IX hallen på Institut for Idræt samt udendørs skøjtebaner. I 1994 blev Lokale- og Anlægsfonden oprettet for at støtte et mere kvalitativt og mangfoldigt idræts- og kulturbyggeri, og en række nye normer for fremtidens idrætsbyggeri blev formuleret. I den diskussion er der imidlertid ingen, der har spurgt de idrætsaktive. Hvilke ønsker har de til de rum og steder, hvor de dyrker idræt?

Fjerde afsnit handler om, hvordan idrætten skal organiseres, og hvem der skal betale, hvad det koster at dyrke idræt. I mange år blev idrættens infra-struktur udbygget og finansieret i et tæt samspil mellem den frivillige og den offentlige sektor, men fra slutningen af 1960'erne tog det offentlige i højere grad over, og fra midten af 1980'erne blev et voksende antal idrætsanlæg bygget og drevet i kommercielt regi. Men hvad synes de idrætsaktive? Under hvilke organisationsformer foretrækker de at dyrke idræt, og hvem skal betale, hvad det koster?

Femte afsnit afslutter skriftet med en diskussion af undersøgelsens resultater og perspektiver.

Den reviderede grundlov fra 1953:

§ 78 stk 1. "Borgerne har ret til uden forudgående tilladelse at danne foreninger i erhvert lovligt øjemed".

§ 79 "Borgerne har ret til uden forudgående tilladelse at samle sig ubevæbnede...."

1

FRA 1800 TALLETS FORSAMLINGSHUSE TIL FREMTIDENS FORSAMLINGSHUSE?

Idrætspolitik i Danmark har i høj grad handlet om faciliteter. Forsamlingshusene blev den første facilitet opført for at folk kunne have et *sted*, hvor de kunne forsamles om forskellige interesser og opgaver – lige fra selskabelighed og kulturelle aktiviteter til generalforsamling i de lokale andelsforeninger og politiske møder. Mange af disse fællesskaber var mere formaliserede i foreninger, som ofte var hjemløse inden forsamlingshusene blev mødestedet for dem. Der er én afgørende forskel mellem at *forsamles* og *forenes*. I en forening er man medlem, det vil sige, at man efter eget ønske vælger en forening og betaler et kontingent, mens det at forsamles mere har karakter af noget uformelt og ad hoc agtigt. Med Grundloven blev vilkårene skabt for, at borgerne kan forsamles i forsamlingshuse, skoler, haller og klublokaler, og dermed forbedredes også vilkårene for borgernes dannelse af foreninger. Idrætspolitikken i Danmark har netop bygget på denne tætte sammenhæng mellem at forene og forsamle. Det betyder, at man idrætspolitisk har støttet faciliteter, hvortil foreningerne har fået fortrinsret eller nærmest monopol på. Gode vilkår for foreningerne og idrætten er blevet tænkt som gode fysiske rammer i form af lokaler og udendørs anlæg.

I dette afsnit vil vi give et kulturhistorisk rids over idrætsfaciliteternes udbygning, men vi gør det ud fra én bestemt synsvinkel. Vi fokuserer især på, hvilke dele af samfundet, der har taget initiativ til og stået for udbygningen af idrætsfaciliteter. Etableringen af idrætsfaciliteterne gennem de sidste hundrede år er nemlig sket i en vekselvirkning mellem først og fremmest staten (den offentlige sektor) og det civile samfund (borgerne og de fællesskaber de frivilligt indgår i), mens markedet (privat-økonomiske, kommercielle interesser) har spillet en mindre omend voksende rolle. Staten har skabt vilkår og rammer for borgernes gøren og laden, men staten har ikke haft en detaljeret plan med sit styre og støtte, og derfor har det været op til borgerne, hvordan de ville fylde rammerne ud og bruge lovgivningen.



Med Grundloven af 1849 fik borgerne forsamlings- og foreningsfrihed, men de fik ikke et sted, hvor de kunne samles og forenes. Derfor gik borgerne sammen om at opføre forsamlingshuse, hvor de kunne mødes omkring en lang række aktiviteter som foredrag, husflid, amatørteater, fester, møder og gymnastik. Fra 1960'erne mistede husene deres funktion som landsbyernes samlingspunkt. Mange af husene ligger der stadig, og måske kan de få et nyt liv?

FORSAMLINGSHUSENES OG GYMNASTIKKENS ÆRA

Fra begyndelsen af 1870'erne til 1905 blev der bygget næsten 1000 'forsamlingshuse' i Danmark, og ved århundredeskiftet havde næsten hver eneste landsby fået sit eget forsamlingshus. Forsamlingshusene var bygningsmæssigt primitive, det var de forhåndenværende midler og muligheder samt standardtegninger, som bestemte udformningen. Efter sin tid var husene dog ofte forholdsvis store. De bestod som regel af en forstue, et køkken, en stor sal med ribbevægge og bomme til gymnastik samt ofte også en balkon på den ene gavlvæg og en scene på den anden gavlvæg. Fast inventar var borde, bænke og stole samt en talerstol (Kulturministeriets forsamlingshusudvalg 1979).

De første forsamlingshuse blev bygget som reaktion mod statens indblanding i den voksende møde- og foreningsaktivitet, som fandt sted i landsbyskolerne. Sidste halvdel af forrige århundrede var en tid

præget af den politiske magtkamp om landets styreform mellem regeringspartiet Højre og oppositionspartiet Venstre. Et væld af datidens nye foreninger blev dannet i opposition til regeringspartiet Højre – det var ‘fremskridtsforeninger’, ‘grundlovsværneforeninger’, ‘foredragsforeninger’, ‘ungdomsforeninger’ og ‘riffeforeninger’. Som modtræk mod dette indførtes i 1885 et såkaldt ‘mundkurvscirkulære’, en form for ‘berufsverbot’ for lærere, der deltog i disse møder, og deraf opstod ideen om at bygge forsamlingshuse, hvor “... ordet kunne lyde frit uden bånd i nogen retning” (Kulturministeriets forsamlingshusudvalg 1979: 13).

Forsamlingshusene var tænkt til fremme af både åndens og kroppens frihed, og de blev da også hjemsted for de første mange skytte- og gymnastikforeninger. Husene blev benyttet af stort set samtlige af datidens oppositionelle bevægelser: Højskolebevægelsen, andelsbevægelsen, landboforeninger, husmandsbevægelsen, fredssagen og forsvarsbevægelsen, afholdsbevægelsen, kvindesagen og mange andre. Husene var multifunktionshuse, det vil sige, at de blev anvendt både til foredrag og møder, sang, husflid, dilleltant, folkedans, fester, sammenkomster og ikke mindst til gymnastik. Salens dimensioner var oftest 8 x 16 m og passede til et gymnastikhold på 36 karle eller piger, hvor gymnastikken blev udøvet i rækker og geledder. Gymnastikken – den svenske holdgymnastik – var helt op til 1920-30’erne den altdominerende idræt på landet, som især de unge på gårdene forsamledes om. Danmark var på dette tidspunkt et landbrugsland, hvor flertallet af befolkningen ernærede sig ved landbrug og forædling/bearbejdning af landbrugsprodukter, og derfor boede flertallet af befolkningen også i landsbyer. I disse landsbyer var der som regel kun kirken, kroen, missionshuset og forsamlingshuset, hvor folk kunne mødes offentligt. Gymnastikken og forsamlingshusene åbnede pludselig en mulighed for, at unge kunne møde hinanden et par gange om ugen.

Den folkelige opbakning om forsamlingshusene var stor, og husene blev da også finansieret af borgerne selv ved indsamlinger, aktietegning, foræring af jorden til huset fra en lokal borger og lån i den lokale sparekasse. Forsamlingshusene byggede således på en solidarisk hæftelse blandt alle aktionærerne, som var de formelle ejere af huset (en mand en stemme). Byggeriet blev udført af lokale håndværkere med hjælp af frivillig arbejdskraft. Husenes økonomi baseredes på deltagernes entré ved de forskellige møder og arrangementer. Som regel var det dog ikke tilstrækkeligt for at få økonomien til at hænge sammen, og derfor måtte man med mellemrum lave nye indsamlinger, aktietegning, fester o.l. for at redde husene. Bortset fra at forsamlingshuse var fritaget for ejendomsskat, var der ingen statsstøtte til husene. Først fra 1934 gav staten støtte i form af billige lån.

SKOLERNE BANER VEJEN FOR SPORTEN

Allerede i 1907 tog staten initiativ til, at sognene kunne få statsstøtte til opførelse af gymnastiklokaler ved landsbyskolerne, og der blev udarbejdet vejledende tegninger af en standard gymnastiksal, som langt hen ad vejen lignede forsamlingshusenes sal, men blot også havde omklædnings- og baderum. Der kom dog først for alvor gang i idrætsbyggeriet, da *Folkeskoleloven i 1937* indeholdt et krav om, at der ved enhver skole, hvor der undervises børn over 12 år, skulle *“indrettes en gymnastiksal med tilhørende omklædningsværelser og badeindretning”*.

I 1930'erne blev skolerne stedet, hvor ideer om sundhed og hygiejne – “En sund sjæl i et sundt legeme” – skulle føres ud i livet og de kommende generationer opdrages hermed. Folkeskoleloven af 1937 indeholdt et krav om, at der skulle indrettes gymnastiksal med tilhørende omklædningsværelser og baderum. Et dagligt eller ugentlig bad var på det tidspunkt ikke almindeligt, heller ikke i forbindelse med idræt.



ARKIVFOTO / DANSK SKOLEMUSEUM

Desuden skulle der i enhver kommune *“udlægges en bekvemt beliggende større plads til boldspil samt anden idræt for skolebørnene og den voksne ungdom”* (Ungdomskommissionen 1952:218). Det blev samtidig pointeret, at sognerådene kunne udlåne disse gymnastiksale og boldpladser til idrætsforeningerne. Hermed skabtes rum og udfoldelsesmuligheder for de mange nye sportsgrene og især for fodbold, som i løbet af 1920-30'erne bredte sig fra de store byer ud over det ganske land. Mange af datidens skolelærere var meget velvillige over for sporten og har uden tvivl været medvirkende til dens store udbredelse. I slutningen af 1930'erne havde antallet af fodboldspillere nået antallet af gymnaster, men sporten nød på ingen måde den samme bevågenhed fra statens side. I 1937/38 modtog sporten, dvs. Dansk Idræts-Forbund, et statstilskud, der var halvt så stort som det skytte- og gymnastikforeningerne fik (Ibsen 1995).

Sideløbende med sportens indtog via rum på skolerne blev der også opført idrætsfaciliteter i frivilligt regi. Etableringen af de fleste udendørs idrætsanlæg og klubhuse, som skød op i første halvdel af dette århundrede, skete på de lokale foreningers initiativ og på frivillig basis. Der blev

samlet penge ind og afholdt fester for at skaffe penge til køb af jord, og al planering af og beplantning omkring banerne blev udført gratis af idrætsudøverne og lokale borgere. Langt hovedparten af disse udendørs anlæg er dog siden overtaget af kommunerne. Bygherreopgaven overgik nemlig mere og mere til kommunerne, selvom presset på at få faciliteterne fortsat kom fra de frivillige idrætsforeninger.

Et typisk eksempel på denne proces er fra Ballerup Måløv Sogn. Den første fodboldforening i Ballerup by blev stiftet allerede i 1908, men hverken denne forening eller dens efterfølgere var i stand til at overleve. Læser man jubilæumsskrifterne angives grunden først og fremmest at være mangel på en fodboldbane. Man var nødt til at låne og leje sig til dele af de private gårdmænds græsmarker, som mildt sagt ikke var tænkt til fodbold men til køer. Banen beskrives således: *“...en knoldet brakmark, rigeligt forsynet med ‘kokasser’ hvilket gjorde spillet uberegneligt og skaffede publikum mange uventede og komiske ‘ekstranumre’”* (Ballerup Idræts-Forening 1952: 6). I 1920 foreslår skolebestyreren fra Ballerup Realskole, der selv var meget sportsinteressert, at Ballerup Idræts Klub skulle forhandle med Ballerup Måløv Sogneråd om et areal til både fodboldklubben og realskolen. Det førte til, at sognerådet købte det foreslåede areal ved Realskolen og også stillede det til disposition for fodboldklubben. Det blev til et tiårigt lejemål, hvor de første tre år var gratis mod, at fodboldklubben selv planerede og beplantede arealet og opførte et omklædningsrum. I 1935 gjorde sognerådet det til en kommunal opgave at stille idrætsanlæg til rådighed for borgerne i Ballerup, da “Damgårdsparken” blev indviet, med *“en virkelig anlagt fodboldbane”* (Ballerup Idræts-Forening 1952: 24) samt tennisbaner og atletikanlæg. I jubilæumshæftet siges det, at anlæggelsen af Damgårdsparken kom som en glædelig meddelelse for sportsfolkene, mens *“der var knap så stor begejstring hos skatteyderne”* (Ballerup Idræts-Forening 1952: 22). Det skal bemærkes, at Socialdemokratiet netop havde fået flertallet i sognerådet, da det besluttede at anlægge Damgårdsparken, men det har givetvis også haft stor betydning for sognerådets initiativ, at formanden for Ballerup Boldklub fra 1932 til 1936 samtidig var medlem af sognerådet (Ove Hansen, som senere blev sognerådsformand og medlem af Folketinget) (Hansen og Pedersen 1992). Et person- og interesse-sammenfald der viser, at der ikke var et skarpt skel mellem det offentlige og det civile samfund, som vi også har eksempler på fra mange andre kommuner såvel tidligere som i dag (fx. i Farum, Lyngby og Brøndby).

Udviklingen i Københavns Kommune ligner dog især på facilitetsområdet ikke resten af landet. Indtil anden verdenskrig havde København førertrøjen på, både når det drejede sig om idrætsaktiviteter og idrætsfaciliteter.



Den type hal, som ligner en tønne, der er skåret midt over og lagt ned, blev der bygget mange af i 1930-40'erne. Tøndehallen er en specialhal bygget kun til én idræt, enten til badminton eller tennis, da forsamlingshusene ikke egnede sig til disse idrætsgrene. I årene herefter ser vi denne tendens, med hver idræt sit særlige hus eller anlæg, blive mere og mere udbredt. For her i 2000 årene, at blive suppleret med en ny tendens til atter igen at samle flere aktiviteter.

I midten af 1930'erne byggedes det første kommunalt anlagte stadion i Ballerup By – Damgårdsparken – af et sogneråd der for første gang havde fået socialdemokratisk flertal.



De første idrætsanlæg i København var private, det vil sige, det var de store fodboldklubber, der ejede deres egne anlæg, men Københavns Kommune var meget tidlig med til at give idrætten gode vilkår. F.eks. stillede Københavns Kommune allerede i 1911 et idrætsanlæg, "Idrætsparken" med et tilhørende fællesklubhus, på Østerbro til rådighed for de mange Fælled-klubber, der spillede fodbold på arealet. Der synes at være en sammenhæng mellem et socialdemokratisk flertal i kommunerne og hvor tidligt i 1900-tallet der blev anlagt kommunale idrætsfaciliteter (og hvor mange). Vi ser det i København allerede i 1910'erne og i Ballerup i 1930'erne, men der skal gennemføres flere lokale studier for at bekræfte, hvor generel denne sammenhæng er. Udviklingen i København med bygning af flere og flere kommunale idrætsanlæg fortsatte gennem første del af 1900-tallet, men efter anden verdenskrig formåede København ikke at følge med udviklingen i det øvrige Danmark.

Efterhånden som folkeskolelovens (fra 1937) krav om en gymnastiksal og en boldplads ved hver skole blev realiseret igennem 1940'erne og 50'erne, og mange idrætspladser samtidig blev anlagt for statslige beskæftigelsesmidler under besættelsen (fra 1940/41 til 1946/47 brugte staten godt 4 millioner kroner til formålet (Ibsen 1995: 36)), flyttede idrætten og en række andre kulturelle aktiviteter over i den offentlige skole eller til særlige idrætsanlæg. Dermed havde forsamlingshusene udspillet deres rolle for idrætten og dens foreninger. Idrætten havde fået sine egne rum, og den udformning de fik i 1940'erne kom til at sætte sit stærke præg på idrætsfaciliteterne de efterfølgende årtier.



Samtidig med anlæggelsen af selve stadion i Damgårdsparken i Ballerup, blev der også opført et klubhus til fodbold, tennis og atletik. Klubhuset står der heldigvis endnu som et minde over en tidlig idrætspolitik, der forstod, at fællesskab og samvær før og efter idrætsaktiviteter skal have et sted at kunne udfolde sig.

I samme periode voksede idrætsdeltagelsen stærkt. Man kan tale om et virkeligt gennembrud for idrætten, der ikke længere var forbeholdt en eksklusiv kreds, men inkluderede et bredt udsnit af befolkningen, selvom det fortrinsvis var unge mænd, som dyrkede idræt. Men netop det forhold, at idræt var – og blev betragtet som – en ungdomsbevægelse spillede en stor rolle for den politiske velvilje over for idrætten de næste årtier. I 1952 udkom Ungdomskommissionens betænkning om “Ungdommen og fritiden”, som både fremhævede betydningen af egnede lokaler til bl.a. idrætten, og at det er et offentligt ansvar at sørge for dette.

“Idrætten kan med rette siges at være Danmarks største ungdomsbevægelse, og det er ,..., kommissionens opfattelse, at den rummer store værdier for ungdommen (s.234) ... Skønt der gennem tipsmidlerne stilles ret store beløb til rådighed for idrætten, vil der, for så vidt angår anlæg af idrætspladser, gymnastiksale m.v., stadig være brug for hjælp fra stat og kommune. Det er således kommissionens opfattelse, at kommunerne med støtte af staten bør varetage indretningen og driften af de nødvendige anlæg ...” (Ungdommen og fritiden 1952: 220)

Kommissionen lagde imidlertid vægt på, at kommunerne ikke skulle overtage idrætten, og heller ikke finansiere alle udgifterne, men alene sørge for lokaler og anlæg dertil.

“Som ved de øvrige ungdomsforeninger ... går kommissionen altså ind for, at det offentlige, staten eller tipstjenesten yder

tilskud til lederuddannelsen, at kommunerne med støtte fra staten stiller bygninger og anlæg til rådighed, men at alle udgifter, der iøvrigt opstår i foreningernes daglige arbejde, dækkes af de lokale foreningers egne midler, herunder først og fremmest af kontingenter” (Ungdommen og fritiden 1952: side 221)

I Betænkningen om Idrætten og Friluftslivet fra 1974 understreges atter anlæggenes store betydning som rammen om befolkningens idrætsliv, og nedenstående citatuddrag gentages ordret i Betænkningen om Breddeidrætten fra 1986:

“Befolkningens muligheder for at dyrke idræt afhænger først og fremmest af eksistensen af idrætsanlæg. Udøvelsen af de fleste idrætsgrene forudsætter særlige idrætsanlæg – enten udendørs eller indendørs.” (Idrætten og Friluftslivet, 1974: 135).



CASPER JACOBSEN / SIVE FOLKERAD

Det vil ikke være helt forkert at sige, at der bag væksten i halbyggeriet i 1960-70'erne ligger det faktum, at enhver landsby ønskede deres egen idrætshal. Især i Vestdanmark er antallet af idrætshaller pr. indbygger højt.

BOLDSPILHALLER OG NYE UDENDØRS ANLÆG

Denne holdning til statens og kommunernes involvering i ungdommens fritid samt en stærk økonomisk vækst i såvel samfundet som helhed og en stærk udvidelse af den offentlige sektor igennem 1960'erne og 1970'erne satte et boom af idrætsbyggeri igang. Fra midten af 1960'erne til midt i 1980'erne blev der opført ca. 1000 idrætshaller, dvs. et antal som næsten svarer til antallet af forsamlingshuse opført knap 100 år tidligere.

Mange af idrætshallerne blev opført efter et pres og på initiativ fra lokale idrætsforeninger og idrætsinteresserede borgere og med støtte fra lokale indsamlinger og frivilligt arbejde. Det var dog først i 1968, at denne ansvarsfordeling mellem det offentlige og de frivillige foreninger blev lovfæstet, da “Lov om fritidsundervisning mv.”, i daglig tale fritidsloven, blev vedtaget. Her blev Ungdomskommissionens visioner omsat i regler og paragraffer, der i international målestok er enestående.

Foruden en række bestemmelser om tilskud til såvel voksen- som ungdomsundervisning i fritiden åbnede loven for første gang for offentligt tilskud til foreningsarbejde (for unge), dvs. støtte til de forskellige aktiviteter i foreningerne. Af endnu større betydning for det lokale idræts-, fritids- og kulturliv var det imidlertid, at loven påbød kommunerne at

“... anvise egnede lokaler og udendørs anlæg med fornødent udstyr til interessegrupper for børn og unge, til ungdomsklub-

ber og til foreningsarbejde for børn og unge under 25 år.” (Lov om fritidsundervisning mv. 1968).

Endvidere indeholdt loven en bestemmelse om, at kommunerne kunne give tilskud til driftsudgifter til lokaler og lejrpladser (men ikke uden-dørs anlæg), der ejes eller lejes af foreninger og benyttes til interessegrupper eller foreningsarbejde for børn og unge. Kommunen skulle i så tilfælde refundere 75 pct. af foreningens udgifter til drift eller leje af privat- eller selvejende lokaler, hvoraf halvdelen blev betalt af staten. Disse bestemmelser blev bevaret – med mindre justeringer – da Folkeoplysningsloven i 1991 afløste Fritidsloven. Fritidsloven sikrede altså en væsentlig offentlig støtte til private eller selvejende idrætshallers drift, og i mange tilfælde støttede kommunerne også byggeriet af private idrætshaller med tilskud, gratis byggegrund, lånegaranti, mv. Uden disse etablerings- og driftstilskud var de fleste af disse haller uden tvivl ikke blevet bygget. Kommunernes formål med denne støtte var, at idræt og andre fritids- og kulturaktiviteter, som andre af velfærdssamfundets goder, skulle nå ALLE landets borgere.

Der var flere sammenfaldende grunde til dette hal-boom. På nationalt niveau oplevede Danmark en øget økonomisk velstand, og samtidig voksede den offentlige sektor, som involverede sig i stadig flere samfundsområder, som fritidsloven af 1968 bl.a. er et eksempel på. Endelig kan det også have haft betydning, at mange sogne blev sammenlagt før og efter kommunalreformen i begyndelsen af 1970'erne, som betød, at mange sogne sørgede for, at der blev bygget en idrætshal i området inden sammenlægningen, eller at de gamle sognes kamp for landsbyens eller bydelens udvikling lagde et ekstra pres på de nye kommunalbestyrelser.

Sidst men ikke mindst var det blevet billigere at bygge idrætshaller, fordi man i slutningen af 1950'erne begyndte at masseproducere limtræsdragere, som mange idrætshaller er bygget op om (Lyngsgaard 1990: 92). Den haltype, der bredte sig ud over det ganske land, var boldspilhallen dimensioneret til en håndboldbane med internationale mål (22 x 44m) og med opstregninger til fem badmintonbaner, 1 tennisbane og 3 volleyballbaner samt med mulighed for at opsætte baner, så hallen også kunne bruges til indendørs fodbold. Sportens indendørsrum nr.1, boldspilhallen, var født (Lyngsgaard 1990: 83), og den fik en kolossal udbredelse. Det skal dog med for at fuldende billedet, at udviklingen i København slet ikke fulgte resten af landets hal-boom. Tværtimod slog den økonomiske afmatning i København igennem, som betød, at anlæggelsen af nye idrætsfaciliteter stagnerede, og de eksisterende idrætsanlæg blev dårligt vedligeholdt. Den stærke vækst i idrætsfaciliteter gik således uden om hovedstaden.

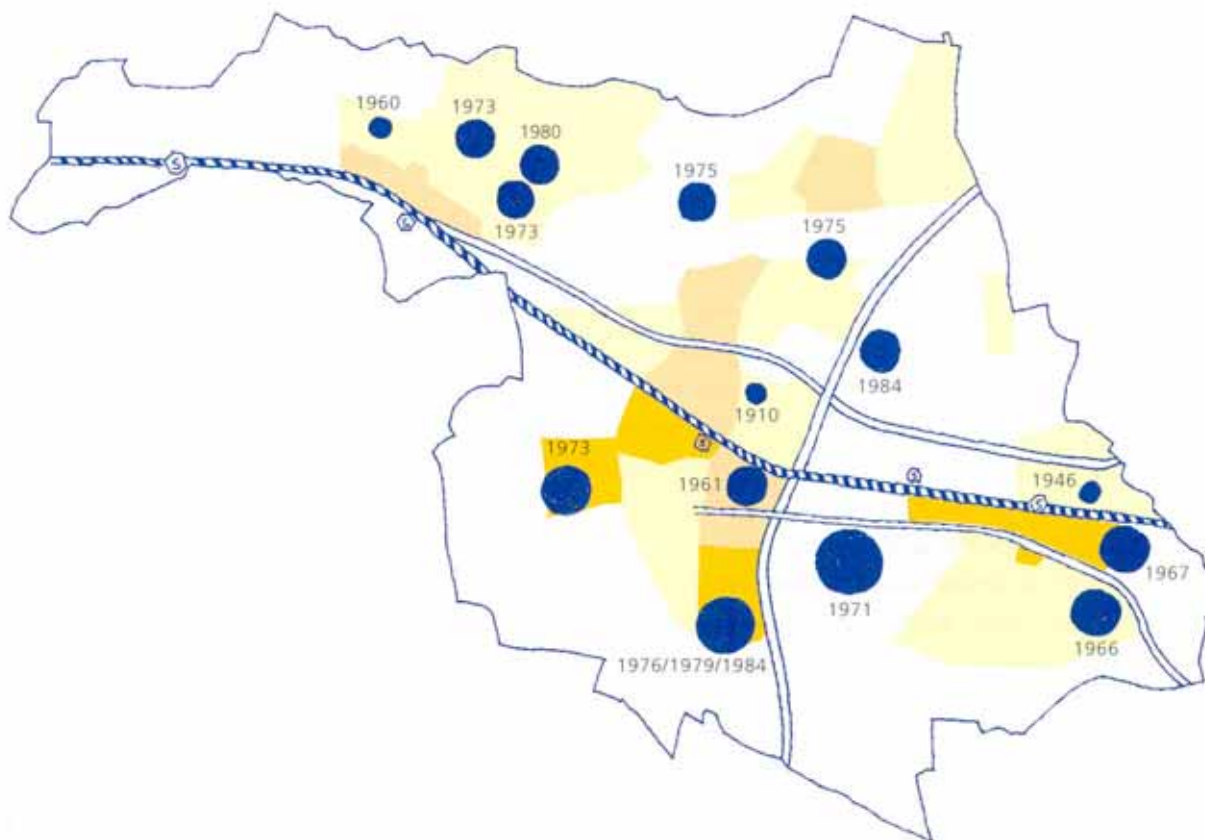


Den store vækst i idrætsfaciliteterne i 1960-70'erne gik næsten helt uden om hovedstaden. Til gengæld kom der her et marked for en ny amerikansk trend, fitness- og motionscentre, og de kommercielle faciliteter vandt derfor kraftigt frem i hovedstadsområdet.

Med det store befolkningsgrundlag blev det i stedet de kommercielle faciliteter, som vandt frem og fandt fodfæste blandt borgerne i København.

I samme periode sker der også en centralisering og udvidelse af mange idrætsanlæg bestående af et kompleks af haller, fodboldbaner, tennisbaner, atletikanlæg eller andre idrætsfaciliteter. Denne centralisering var sjældent et ønske fra foreningslivet men snarere en konsekvens af kommunesammenlægning, afvandring fra landet samt økonomiske og planlægningsmæssige hensyn. For mange idrætsaktive betød dette, at det nærmeste idrætsanlæg ikke længere lå inden for gå-afstand, men til gengæld kunne de nye idrætsanlæg tilbyde flere og andre idrætsgrene end forsamlingshuset, gymnastiksalen og boldpladsen gav mulighed for. Selv om mange af de anlæg og baner, som blev opført i denne periode, også blev opført på frivillig basis, skete den store udbygning af idræts-haller, svømmehaller og udendørs anlæg dog først og fremmest i kommunalt regi.

I dette oversigtskort sammenholdes beboelsesområderne i Ballerup Kommune med, hvor idrætsfaciliteterne er placeret. Cirklerne angiver idrætsanlæggenes omfang og primære etableringstidspunkt. Den gule farve angiver hvor beboelsesområderne er og hvor koncentreret beboelsesmassen er.



STILSTAND I BYGGERIET

Fra midten af 1980'erne til midten af 1990'erne gik det kommunale byggeri af idrætshaller og andre idrætsfaciliteter næsten i stå. Det skyldtes især kommunernes stramme økonomi, et ændret idrætsmønster og en vigende kommunal interesse for de traditionelle idrætsaktiviteter og -anlæg. I stedet blev et stigende antal idræts- og motionsfaciliteter opført af private investorer med profit for øje. Det gælder især tennishaller, squashhaller, ridehaller, bowlingbaner, golfbaner, badelande og svømmeanlæg samt helse- og motionscentre. Endvidere etablerede en del foreninger idrætshaller, som fungerer på et kommercielt grundlag, dvs. uden offentlig støtte til anlæg og drift og uden frivillige bidrag og frivillig arbejdskraft (især tennishaller). Faldet i idrætsbyggeriet havde flere årsager.

- For det første blev den kommunale økonomi holdt i stram snor af staten, som bl.a. krævede, at kommunale lånegarantier også medregnedes i det kommunale udgiftsniveau.
- For det andet opførte mange kommuner musik- og kulturhuse i disse år, og i det hele taget blev især større kommuner optaget af at bygge huse, der både giver omsætning og omtale. Den kommunale selvpositionering fik større betydning.
- For det tredje betød ændringerne i idrætsbilledet, at det ikke mere var så klart, hvad der var behov for. Idrætten og idrætsvanerne var blevet mere mangfoldige, og ønskerne gik tilsvarende i mange forskellige retninger.
- For det fjerde var det blevet vanskeligere at gå igang med en idrætshal på frivilligt initiativ. Ikke fordi folk ikke ville udføre frivilligt arbejde. Igennem 1980'erne og 1990'erne er andelen, som udfører et frivilligt arbejde i en forening eller organisation, vokset, og det samme gælder privat byggeri og 'gør-det-selv-arbejde' (Ibsen 1992). En række andre forhold forringede imidlertid mulighederne for et frivilligt baseret idrætsbyggeri, bl.a. øgede offentlige krav til anlæg og byggeri (beliggenheden, byggeriets udformning, miljøhensyn, mv.), og fagforeningers modstand mod at frivillige udførte ulønnet arbejde på områder, hvor der i slutningen af 1980'erne var mange arbejdsløse.

I 1991 blev Fritidsloven afløst af Folkeoplysningsloven, men de dele af lovgivningen, som vedrører lokaler og anlæg, skete der meget få ændringer i. Princippet om at lokaler skal stilles gratis til rådighed for foreningerne blev fastholdt, og reglerne for kommunal refusion af udgifter til private lokaler og selvejende lokaler blev forbedret, dog med den begrænsning at kommunerne ikke er forpligtet til at refundere udgifter til leje af lokaler bygget efter 1991. Endelig gav den nye "5 pct. pulje" mulighed for støtte til samværslokaler. Siden overgangen til Folkeoplysningsloven er de kommunale anlægsudgifter til idrætsanlæg steget

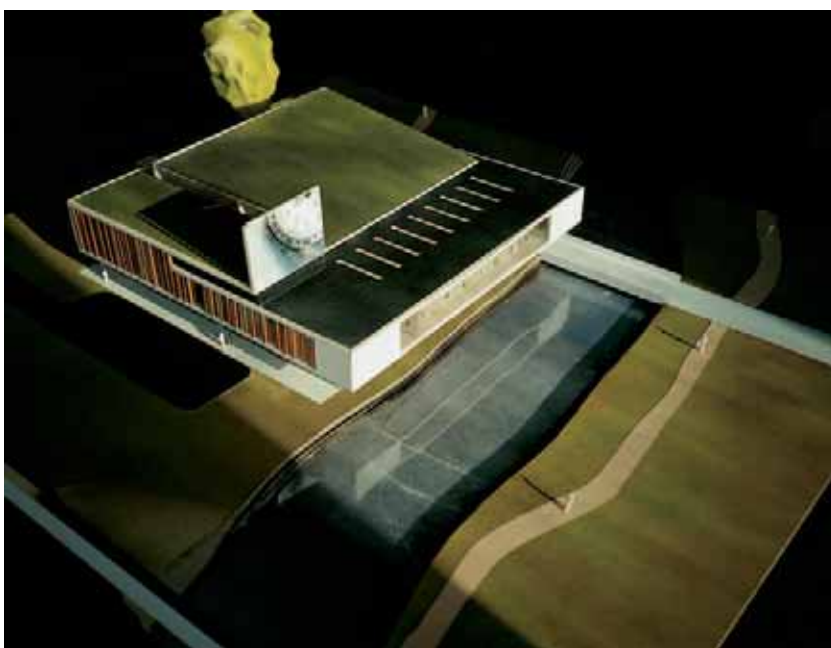
stærkt, mens driftsudgifterne til hovedområde II, som idrætsforeningerne hører under, kun er steget svagt (fra 1992 til 1996). Denne vækst skal dog sammenholdes med, at der skete et betydeligt fald i anlægsudgifterne i slutningen af 1980'erne. En af forklaringerne på stigningen i anlægsudgifterne i 1990'erne kan være etableringen af Lokale- og Anlægsfonden (se nedenfor).

FREMTIDENS FORSAMLINGSHUS?

Pausen i væksten af idrætsbyggeriet blev en eftertænkningens pause, der gav plads for kritik af idrætsfaciliteternes udformning og geografiske placering. Kritikken rettede sig bl.a. mod specialiseringen og det monofunktionelle ved idrætsfaciliteterne – at en facilitetstype kun kan bruges til én bestemt idrætsgren – samt 'idrættens flugt fra byen', det at idrætsanlæggene placeres i et særligt område til idræt og rekreation uden for byen isoleret fra borgernes nærmiljøer. I løbet af 1980'erne udkom der flere publikationer med forskellige bud på fremtidens idrætsplanlægning og -byggeri. Nøgleordene var decentralisering og nærhed, små enheder, selvorganisering og selvforvaltning, åbne og fleksible former samt tværgående og blandede aktivitetsmuligheder.

For at imødegå tilbagegangen i idrætsbyggeriet og tage nogle af ovennævnte anbefalinger op blev "Lokale- og Anlægsfonden" oprettet ved lov i 1994. Fonden er ikke tænkt som en støtteordning for traditionelt idræts- og kulturbyggeri men mere som en forsøgs- og udviklingsfond, hvor kreativitet og nytænkning sættes højt.

Modelfoto som viser, hvordan Fremtidens Forsamlingshus i Hadsten kommer til at tage sig ud. Med gennemførelsen af forskellige forslag til "Fremtidens idræts- og kulturbyggeri" er der tale om et 'tilbage til fremtiden', forstået på den måde, at man går tilbage og tager forsamlingshusideen op og giver den et nyt og fremtidigt udtryk og indhold.



Fonden startede med en egenkapital på 140 millioner kroner, indskudt af Danmarks Idræts-Forbund, Danske Gymnastik- og Idrætsforeninger, Dansk Firmaidrætsforbund og Dansk Ungdoms Fællesråd, og hvert år modtager fonden 60-70 millioner kr. af overskuddet fra Tiptjenesten. Siden fondens etablering er der sket en markant stigning i idrætsbyggeriet, som bl.a. kan tilskrives den lånegaranti, som fonden giver de projekter, den finder støtteværdige. Fondens væsentligste betydning er dog støtten til og udviklingen af en række nye idræts- og kulturhuse. Fonden har bl.a. støttet Vandkulturhuset i DGI-byen på Vesterbro, gennemført en arkitektkonkurrence om "Fremtidens idræts- og kulturbyggeri" og støttet de tre vinderprojekter fra konkurrencen samt udviklet og støttet kunstisbaner flere steder i landet, blot for at nævne nogle af de mest omtalte idrætsanlæg.

DER HAR IKKE VÆRET EN STATSLIG MASTERPLAN!

Dansk idrætspolitik bygger i høj grad på den antagelse, at idrætsdeltagelsen afhænger af dækningen af idrætsfaciliteter og på den arbejdsdeling mellem staten/kommunerne og borgerne, som ridses op i betænkningen om "Ungdommen og fritiden" fra 1952. Kommunerne skal med støtte fra staten sikre rammerne for idrætsudøverne, som derefter selv må fylde rammerne ud, og staten og kommunen skal principielt ikke blande sig i indholdet.

Det interessante er, at der aldrig har været tale om én statslig plan for udbygning af idrætsfaciliteter. Den offentlige sektors engagement i idrætsanlæg er resultatet af en række love og betænkninger: Med skoleloven af 1937 blev der for alvor åbnet for offentlig støtte til idrætten, selvom der mange steder allerede på dette tidspunkt var etableret et samarbejde mellem idrætten og det offentlige. I slutningen af 1930'erne var den kommunale støtte således mere end tre gange så stor som den statslige (3 x ca. 120.000 kr) (Ibsen 1995: 35). Det var først med Fritidsloven i 1968, at kommunerne lovgivningsmæssigt blev 'tvunget' til at støtte idrætten og en række andre fritidsaktiviteter. Men det skete først efter, at en række kommuner havde indført regler for, hvordan foreningslivet skulle støttes. Disse lokale aftaler for den kommunale støtte til foreninger var forskellige fra kommune til kommune, men sådan mente Fritidslovsudvalget, der forberedte Fritidsloven, også det skulle være, for "*ellers er det kommunale selvstyre overflødigt*". Den mest omtalte af disse lokale ordninger er 'Lyngby-ordningen', der allerede blev indført i 1963, men senere var en væsentlig inspiration for mange kommuner, da de efter Fritidslovens indførelse indgik aftaler med foreningerne om lokale 'byordninger' for, hvordan foreningerne skulle støttes i stedet for at bruge Fritidslovens regler.

Der er en tydelige progression i kommunernes støtte til idrætten. Tidligt fik mange foreninger lov til at benytte de kommunale skolars gymnastiksale og boldpladser, men med skoleloven i 1937 blev det påbudt, at alle skoler skulle have en gymnastiksal og en boldplads, der samtidig skulle stilles til rådighed for foreningerne. I takt med den voksende interesse for idræt stillede mange kommuner en grund til rådighed for og gav økonomisk støtte til idrætsanlæg, som den lokale idrætsforening selv planerede, beplantede og byggede klubhus på. Da velfærdsstaten voksede i omfang og samtidig blev mere decentraliseret, så kommunerne fik flere opgaver og bedre økonomi, overtog kommunerne mange af de foreningsejede idrætsanlæg og tog téten i den kraftige ekspansion i idrætsbyggeriet fra slutningen af 1960'erne. Og samtidig vedtog Folketinget en fritidslov, som krævede af kommunerne, at de skulle stille de offentlige lokaler og anlæg gratis til rådighed og refundere hovedparten af lokaleudgifterne til aktiviteter for børn og unge i privat ejede lokaler. Der er altså tale om en proces, hvor det offentlige har involveret sig mere og mere. Men det kendetegner også udviklingen, at de forskellige former for offentlig støtte er begyndt på lokalt plan, som først senere gled ind i lovgivningen og derved kom til at gælde for hele landet.

Igennem hele 1900 tallet er der blevet skabt kvantitativt bedre og bedre rammer for idrætsdeltagelsen i form af stadig flere faciliteter og facilitetstyper. I gennem hele den samme 100 årige periode har idrætsdeltagelsen været stigende, og denne sideløbende vækst har forstærket troen på, at idrætsdeltagelsen afhænger af dækningen af idrætsfaciliteter. I det næste afsnit sætter vi fokus på denne antagelse: Hvordan ser idrætsdeltagelsen og idrætsmønstret ud i København, hvor der er forholdsvis færrest idrætsfaciliteter i Danmark, i sammenligning med Ballerup kommune, der her en betydelig bedre facilitetsdækning end København, og Salling-Fjends regionen i Viborg Amt, hvor facilitetsdækningen hører til blandt de bedste i Danmark?

2

IDRÆTSDELTAGELSE OG FACILITETER

I 1992 blev der i Danmark afholdt en Europarådskonference om idrætsplanlægning og idrætsarkitektur. Konferencens slutdokument fremhævede idrætsfaciliteternes betydning for idræt for alle, men kritiserede den rigide standardisering, som har kendetegnet idrætsbyggeriet, og anbefalede bl.a., at idrætsplanlægningen og idrætsarkitekturen i fremtiden i højere grad end hidtil lægger vægt på

- decentralisering,
- tilgængelighed,
- fleksible strukturer og mangfoldig brug,
- mulighed for social aktivitet ud over idrætten,
- integration med andre kulturelle aktiviteter,
- tilpasning til miljøet og
- bevidsthed om arkitektoniske kvaliteter

(Council of Europe 1992: 78-79)

Disse visioner for idrætsbyggeriet har i høj grad præget en række nye idrætsfaciliteter, som er blevet opført i Danmark i 1990'erne, og det er de samme ideer, som præger de krav, som Lokale- og Anlægsfonden stiller til idræts- og kulturbyggeri, som de støtter.

Rapporten fra ovennævnte konference anbefalede mere forskning i idrætsplanlægning og idrætsarkitektur og fremhævede bl.a. behovet for undersøgelser af de idrætsaktives ønsker, behov og motivation. De efterfølgende afsnit bygger på en sådan undersøgelse. I dette afsnit vil vi belyse, hvilken betydning dækningen af idrætsfaciliteter har for, hvor mange børn og voksne, der dyrker idræt, og hvilke idrætsgrene de dyrker. Derpå ser vi på, hvilken betydning de idrætsaktive tillægger ovenstående kvaliteter.

IDRÆT, MOTION OG HVERDAGSLIV: EN UNDERSØGELSE AF BEFOLKNINGENS IDRÆTSVANER

En undersøgelse i 1998 af befolkningens deltagelse i og holdning til idræt kan kaste lys over disse spørgsmål. Undersøgelsen omfatter såvel voksne (16 til 75 år), som besvarede et spørgeskema i oktober 1998, og 5. og 9. klasses børn fra skoler i de samme områder, som besvarede en

række spørgsmål i oktober 1999 (fremgangsmåden er uddybet i bilag 1). Undersøgelsen er gennemført i fire områder af Danmark:

- Salling-Fjends regionen: Fire Salling-kommuner og Fjends Kommune i Viborg Amt,
- Ballerup Kommune i Københavns Amt,
- Indre Østerbro, som er en bydel i Københavns Kommune,
- Sundby Nord, som også er en bydel i Københavns Kommune.

Vi har valgt at gennemføre undersøgelsen i bestemte regioner eller lokalområder i stedet for at spørge et repræsentativt udsnit af hele den danske befolkning, fordi vi i højere grad ønsker at belyse forskellene end det gennemsnitlige og typiske for idrætsdeltagelsen i Danmark. På trods af en central lovgivning er dansk idrætspolitik stærkt decentraliseret. Ca. 85 pct. af den offentlige støtte til idrætten kommer fra kommunerne, og flere undersøgelser viser, at der er store forskelle mellem kommunerne m.h.t. den kommunale støtte, på organisationsmønstrer og på idrætsdeltagelsesmønstrer. Vi ønsker derfor at belyse, hvordan historiske, demografiske, økonomiske, politiske og sociale forskelle har betydning for idrætsdeltagelsen, samt hvilken betydning idrætsfaciliteterne har for idrætsdeltagelsen.

DE FIRE GEOGRAFISKE OMRÅDER

– HERFRA MIN VERDEN GÅR

De fire områder, som undersøgelsen omfatter, er udvalgt, fordi de repræsenterer store sociale og kulturelle forskelle og også repræsenterer store forskelle i f.eks. dækningen af idrætsfaciliteter og den offentlige støtte til idræt. Men selvom geografien og den lokale sociale og kulturelle kontekst betyder meget for, hvordan vi lever og forstår vores hverdagsliv, så er der inden for det samme geografiske område også store forskelle. Landmanden, læreren, web-designeren, salgsdirektøren, frisøren, pædagogen og kassedamen oplever nødvendigvis ikke verden på samme vis, selvom de bor samme sted. Med udtrykket 'herfra min verden går' menes altså ikke kun et geografisk sted, men også at verden ses med nogle ganske bestemte briller. I dette skrift har vi imidlertid valgt ikke at gøre så meget ud af forskellene inden for de enkelte geografiske områder men mere fokusere på forskellene mellem de fire områder. I mange år har forskningen og den politiske debat ikke været optaget af regionale forskelle. Man mente, at sådanne forskelle blev ophævet af det moderne samfunds fremskridt som f.eks. hurtig transport, ens vareudbud og mediernes ens påvirkning af os alle sammen. Men der er fortsat store geografiske eller regionale forskelle i levevilkår, som spiller en stor rolle for den måde vi lever på, og kobles disse forskelle i levevilkår med den måde, man opfatter 'det gode liv', finder vi forskellige regionale profiler, hvor verden leves og forstås på forskellig vis.

Hvordan skal man så kunne forstå, at forskellige mennesker oplever det samme samfund på grundlæggende forskellige måder? Og hvordan kan man forstå, at folk har forskellige holdninger og forskellige handlinger? En af måderne til at forstå dette er de såkaldte livsformsbegreber. Livsformsbegreberne er analytiske redskaber til at indfange helheden i folks liv: Hvordan man lever hele sin hverdag, hvordan man tænker, og hvordan man handler i forhold til at kombinere arbejde, fritid og familielev (Højrup 1983). I livsformsteorien skelnes der mellem tre grundlæggende livsformsbegreber: en lønarbejderlivsform, en karrierelivsform og den selvstændige livsform, hvis centrale kendetegn er præsenteret i nedenstående tabel. Efterfølgende har vi givet en kortfattet karakteristik af de fire områder og derunder også, hvordan de forskellige livsformer i forskellig grad præger områderne.

LØNARBEJDERLIVSFORMEN	KARRIERELIVSFORMEN	DEN SELVSTÆNDIGE LIVSFOM
Man arbejder for at leve	Man lever for at arbejde	Man lever for at arbejde og arbejder for at leve
Der er et skarpt skel mellem arbejde og fritid	Der er ikke et skarpt skel mellem arbejde og fritid	Arbejde og fritid smelter sammen i et dagsværk
Arbejdet er midlet, fritiden er målet	Arbejdet er målet, fritiden er midlet	
Man er ansat og ejer altså ikke virksomheden	Man er ansat og ejer ikke virksomheden	Egen virksomhed er målet og egen virksomhed er midlet
Man sælger sin arbejdstid og tjener en løn herfor	Man sælger sin viden og opgaveløsninger	Man vil eje sin egen virksomhed og selv arbejde i den
Prisen på arbejdstiden er politisk bestemt og forhandles af fagforeninger (os) og arbejdsgiverforeninger (dem)	Prisen på ens arbejde er ofte forhandlet i forhold til de individuelle færdigheder	Man vil selv have ansvaret og selv tilrettelægge arbejdet
Solidaritet og sammenhold er vigtigt for at opnå ordentlige arbejdsforhold	Man ønsker indflydelse og selvbestemmelse på sit arbejde. Man ønsker udfordringer og engagerende opgaver	Frihed er at være sin egen herre
Fritiden er tiden man selv disponerer over.	Fritiden bruges til noget, der fremmer ens arbejde og image	Virksomhed og det 'private' smelter ofte sammen
Det er i fritiden, man forbruger sin løn	Fritidsaktiviteterne må ikke gå ud over arbejdet	

SALLING-FJENDS REGIONEN

De fem kommuner i *regionen Salling-Fjends* ligger langs Limfjordens sydlige bred og er en del af Viborg Amt. Området har ca. 57.000 indbyggere, og de fem kommuner dækker et areal på 92.095 ha, hvilket betyder, at selv landkommunerne med hver deres 7-8.000 indbyggere har et større areal end hele Ballerup Kommune. *Skive Kommune* består af et landdistrikt og Skive by, hvor der bor omkring 20.000 mennesker. Skive er en arbejder- og industriby, som på mange måder er en slags 'hovedstad' i regionen, der er præget både af by- og landkultur og af landbrug og byerhverv.

Salling og Skive var tidligere en højborg for Det Radikale Venstre, men gennem de sidste årtier har Skive haft en socialdemokratisk borgmester. Den nuværende borgmester er dog konservativ. De fire landkommuner – *Fjends, Sallingsund, Spøttrup og Sundsøre* – som omgiver Skive Kommune, er præget af landbrugserhvervet, af mindre håndværksvirksomheder især inden for træ- og møbelindustrien, af fremstillingsindustri og råstofudvinding. Landkommunerne er præget af spredt liggende landbebyggelse (mindre landsbyer og landbrugsejendomme). Bortset fra Sallingsund (der har store virksomheder og indpendling) er kommunerne præget af stor udpending til Skive og Viborg. Landkommunerne er Venstre kommuner, men Socialdemokratiet og Det Radikale Venstre har også mange stemmer. I sammenligning med de to bydele i København, Indre Østerbro og Sundby Nord, bor en forholdsvis stor del af de voksne (omkring fire femtedele) i Salling-Fjends sammen med ægtefælle, samlever eller anden familie, hvilket i høj grad hænger sammen med, at der er forholdsvis mange midaldrende og ældre i dette område. Her finder vi endvidere den højeste andel, som bor i ejerbolig, og heraf bor langt de fleste i eget parcelhus og lignende. I Salling finder vi også den højeste andel med kort skolegang og den højeste andel uden en

Langt de fleste idrætshaller i Salling-Fjends regionen er selvejende i modsætning til Ballerup, hvor hallerne udelukkende er kommunale, og Københavns Kommune, hvor en stor del af idrætsanlæggene ejes af den selvejende institution Københavns Idrætsanlæg (KI).





CASPER JACOBSEN / SKIVE FOLKEBLAD

Skive- og Sallingegnen er generelt præget af selvstændighedskulturen, hvor fællesskab og samvær i foreningslivet vægtes højt – også højere end de øvrige områder i undersøgelsen. Derfor har foreningsidrætten også en stor og central plads i beboernes hverdagsliv.

afsluttet erhvervsuddannelse, mens vi omvendt finder den laveste andel, der har en lang videregående uddannelse. Erhvervsmæssigt er funktionærerne den største erhvervskategori i alle områderne, men det er i Salling, vi finder den laveste andel, mens de ufaglærte og faglærte arbejdere udgør en større andel i dette område end i de øvrige områder. Endelig er der forholdsvis mange selvstændige i området, hvilket ikke kun skyldes, at der er mange landmænd i landkommunerne.

Det var i Salling, at etnologen Thomas Højrup (1983) fik materiale til den første bog om livsformer ("Det glemte folk"). Der er selvfølgelig flere livsformer i dette geografiske område, men egnen er i høj grad præget af landbrugslivet og kan derfor bedst forstås med træk fra den selvstændige livsform, og det man betegner som selvstændighedskulturen. Men der er også træk fra den traditionelle lønarbejderlivsform, især fordi der gennem de sidste mange år er stadig flere på landet, der ikke har kunnet leve af landbruget men må supplere med eller skifte til et lønarbejde. Det har dog ikke gjort folk fuldstændigt til lønarbejdere, dels fordi de stadig lever og forstår deres liv med den selvstændige livsform i bagagen, dels fordi det at fiske, gå på jagt og dyrke jorden stadig kan gøres og tillægges stor betydning i den arbejdsfrie tid. Trækkene fra den selvstændige livsform, hvor man vil være selvstændig, dvs. at man vil eje sin egen gård, forretning eller virksomhed, sætter stadig sit præg. Her er arbejde og fritid ikke skarpt adskilt men smelter sammen i et 'dagsværk', hvor det er arbejdsopgaverne, der definerer arbejdstiden og -mængden. Til gengæld værdsætter man netop det selv at tilrettelægge arbejdet og træffe de fornødne beslutninger om virksomhedens drift. I den selvstændige livsform er man liberal i sin grundindstilling til livet, man er sin egen herre og sin egen lykkes smed osv. Alligevel er man ikke sig selv nok, hvilket ses i den betydning respondenterne i denne undersøgelse tillægger fællesskab og samvær i foreningslivet.

Ballerup kommune er en forstadskommune, hvis udbygning er sket som et led i "fingerplanen", hvor S-togsnettet i 1949 udvides til Ballerup. I 1950-60'erne skete en kraftig udbygning af Ballerup og Skovlunde by både med nye parcelhuskvarterer og sociale boligbyggerier.



BALLERUP KOMMUNE

Ballerup Kommune er en forstadskommune vest for København og en del af Københavns Amt. Der bor ca. 45.000 indbyggere i kommunen, som dækker et areal på 3.409 ha. Midt i kommunen findes Ballerup by, og mod henholdsvis vest og øst findes de to mindre byer Måløv og Skovlunde. I 1949 blev Ballerup forsynet med S-togs drift, og kommunen blev kraftigt udbygget med skoler, børneinstitutioner og socialt boligbyggeri. I dag er der således en næsten ligelig fordeling mellem almennyttige boliger og private boliger og mellem lejere og ejere.

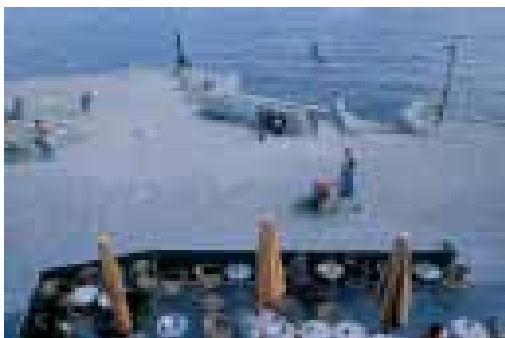
Ballerup Kommune rummer mange arbejdspladser og har en stor indpendling af arbejdskraft. Virksomhederne i kommunen beskæftiger først og fremmest funktionærer, og de fleste borgere, der er bosat i kommunen, har samme erhvervsprofil (højere eller lavere funktionærer). Det nuværende kommunale styre er domineret af Socialdemokratiet, som har haft flertallet i kommunalbestyrelsen i årtier. Boligmæssigt er kommunen præget af en udbygning og nybygning af parcelhuskvarterer parallelt med socialt boligbyggeri. Lejlighederne blev opført til par med børn, og det er da også det af de fire områder, hvor vi finder den højeste andel familier med børn og det højeste antal samlevende. Netop fordi der ikke er lejligheder til enlige, finder vi i dette område den laveste andel, der bor alene.

Ballerup er det område, af de fire i undersøgelsen, der har den højeste andel af funktionærer/tjenestemænd, men der er også en stor andel af faglærte og ufaglærte arbejdere. Endelig er indtægtsniveauet i dette

område højere end i de tre andre områder. Livet i Ballerup Kommune har et tydeligt forstadspræg. På den ene side rummer det træk fra storbylivet og træk fra de dertil knyttede livsformer. På den anden side rummer det også træk fra livet uden for storbyens puls. De livsforms-træk, der bedst kan bruges til at forstå livet i Ballerup Kommune, er lønarbejderlivsformen, hvor man 'arbejder for at leve': Det er fritiden og det der ligger i denne, der giver livet mening. Men det er ikke de traditionelle lønarbejdere, som primært findes i kommunen. Kommunen er mere domineret af velfærds-kulturen og den moderne lønarbejder, som godt nok også skelner mellem arbejde og fritid, men hvor skellet er mindre skarpt, og hvor man har en mere fleksibel og omstillingsparat indstilling til arbejdet. Man arbejder gerne mere for at kunne forbedre sin levestandard, men det er stadig fritidens fællesskab og foreningsliv med dets forskellige aktiviteter, der betyder noget.



I Ballerup skabtes i 1960-70'erne en 3-4 satellitbyer hver med flere tusinde indbyggere. I disse byer blev der anlagt boliger, skoler, dagsinstitutioner, kirker, forretninger og mindre idrætsanlæg, så folk i princippet kun skal ud fra området for at arbejde.



Selv om byplanlægning også handler om at skabe rum for borgernes rekreative udfoldelser, er der, når det gælder idræt, helt overvejende givet plads dertil på særlige idrætsanlæg og ikke i byens parker, på gader og veje.

INDRE ØSTERBRO

Indre Østerbro er en bydel i Københavns Kommune. Bydelen har ca. 44.000 indbyggere og er kendetegnet af tæt beliggende etage- og karré-byggeri og af grønne områder (Fælledparken) og adgang til vand (søerne og havneområdet ved Langelinie). Både Indre Østerbro og Sundby Nord hører til Københavns Kommune, der traditionelt har været en stærk socialdemokratisk bastion med en befolkning, der stemmer mere til venstre i det politiske spektrum end landet som helhed. Befolkningen på indre Østerbro består af forholdsvis mange unge mellem 20 og 40 år, hvoraf mange er studerende, og en høj andel er overordnede funktionærer. En forholdsvis stor andel arbejder i social- og sundhedssektoren eller undervisnings- og forskningssektoren. Andelen af fremmede statsborgere ligger på ca. 7 pct., hvilket er mindre end i København som helhed. På Indre Østerbro bor den ene halvdel af beboerne i ejer- eller andelslejlighed og den anden halvdel i lejelejlighed. Omkring halvdelen af de voksne er samboende med ægtefælle eller samlever, en fjerdedel lever i familier med børn, og en fjerdedel bor alene. En tredjedel er under uddannelse, og de øvrige er fortrinsvis funktionærer/tjenestemænd eller selvstændige, mens der kun er få faglærte og ufaglærte arbejdere i området.

Indre Østerbro adskiller sig markant fra de øvrige områder ved at have langt den største andel, over en tredjedel, som har (eller er på vej til) en lang videregående uddannelse. Indtægtsniveauet er dog ikke så højt som i Ballerup og generelt mere spredt end i de øvrige tre områder, hvilket skyldes dels de mange studerende og dels det forhold, at mange er ansat i den offentlige sektor, hvor indtægtsniveauet for højere uddannede ikke er så højt som i den private sektor. Disse karakteristika sam-

Siden 1960'erne er der sket en kæmpe vækst i befolkningens idræts- og motionsudøvelse, ikke mindst i den selv-organiserede idræt, som når vi f.eks. løber eller cykler os en tur. Byens gader og veje benyttes derfor også i stigende omfang som rum for idræts- og motions-aktiviteter, selv om der nok alt for sjældent tages hensyn hertil i byplanlægningen.



menholdt med svarene på mange andre spørgsmål i spørgeskemaet viser, at de livsformstræk, der bedst kan give en forståelse af beboerne på Indre Østerbro, er træk fra karrierelivsformen. I denne livsform er der ikke et skarpt skel mellem arbejde og fritid, og man hænger sig ikke i samme grad i arbejdstiden, som man gør i lønarbejderlivsformen, så længe der er opgaver, der skal løses. Viden og kunnen, gerne så unik som mulig, er centrale i denne livsform. Derfor har man ofte en lang uddannelse eller man har arbejdet sig op i hierarkiet ved hele tiden at dygtiggøre sig. Arbejdet er en så vigtig del af denne livsform, at man godt kan sige, at man 'lever for at arbejde'. Livet i storbyen giver nogle flere muligheder for kulturtilbud på et højt niveau og omfatter en lang række specialbutikker og mange servicetilbud, som via betaling kan lette ens hverdag. At bo i en lejlighed betyder også, at man ikke til daglig skal bruge tid på at passe hus og have. I det hele taget er et stort udbud og mange valgmuligheder vigtigt i denne livsform. Selv når det gælder skoler ved vi, at forholdsvis flere af de københavnske børn går i privatskole end i landet som helhed.

SUNDBY NORD

Sundby Nord er også en bydel i Københavns Kommune. Bydelen har ca. 40.000 indbyggere og ligner Indre Østerbro med hensyn til grønne områder, Kløvermarken, samt adgang til vand/kysten ved Prøvestenen og Amager Strandpark. Også denne bydel er karakteriseret af tæt beliggende etage- og karrébyggeri, men derudover findes et stort erhvervsområde, der rummer erhverv fra traditionel industri til handelsvirksomheder, der blandt andet sælger den nyeste højteknologi.

Bydelen var i mange år et arbejderkvarter præget af en traditionel lønarbejderlivsform, men de seneste år har bydelen skiftet karakter blandt andet i kraft af nye kollegieboliger med mange unge universitetsstuderende og handelsvirksomheder med funktionærer. Andelen af fremmede statsborgere ligger på knap 12 pct., som er lidt over andelen i byen som helhed (10 pct.).

En af forskellene i forhold til Indre Østerbro er, at Sundby Nord i højere grad er præget af lønarbejderlivsformen. Dels er uddannelsesniveauet lavere end på Østerbro, og dels er den samlede husstandsindtægt lavere, faktisk den laveste i alle de fire områder. Her finder vi også den højeste andel, der bor alene, og en lavere andel end i de øvrige områder, der bor sammen med ægtefælle eller samlever. Boligmæssigt ligner fordelingen på leje- og eje/andelslejligheder næsten Østerbro, men boligstandarden i Sundby Nord er langt ringere end på Østerbro. Der er mange små toværelses lejligheder og lejligheder uden bad og wc. Erhvervmæssigt er der lige som på Østerbro mange, som er under ud-

Sundby Nord fremstår hovedsageligt som et nedslidt område med en ældre boligmasse. Stedet har dog mange potentialer som nu vækkes til live gennem kvarterløft og store investeringer i bl.a. strandområdet, som samlet beløber sig til adskillige hundrede millioner kr.



I byplanlægningen i København er der heldigvis ind imellem blevet tænkt på grønne arealer, hvor borgerne kan udfolde sig med idræt og leg. Nogle af de tidlige eksempler herpå er Fælledparken og Kløvermarken. Kløvermarken fungerer med et græsgrønt aktivitetslandskab som samlingspunkt for hele fodboldverdenen i København. En række klubhuse til omklædning og 'tredje halvleg' ligger som en sluse i randen af græsområdet.



dannelse. Livet blandt beboerne i Sundby Nord er således især præget af træk fra lønarbejderlivsformen, hvor arbejde og fritid er stærkt adskilt. I denne livsform lever man ikke for at arbejde, men arbejder for at leve. Det er fritiden, og det der foregår i denne, der giver livet mening, men indholdet i fritiden kan være meget forskelligt. Den kan være fyldt op af gør-det-selv aktiviteter, camping, foreningsliv, familieliv, hygge og samvær med vennerne, frimærkesamling, læsning, TV, osv. Groft sagt er der to forskellige måder at bruge fritiden på: I den traditionelle lønarbejderlivsform lever man her og nu og bruger det man tjener her og nu på storbyens mange tilbud og fornøjelser. Men samtidig er fællesskab og sammenhold meget vigtigt. I den moderne lønarbejderlivsform (som Thomas Højrup kalder den ekspansive lønarbejderlivsform) sparer man op, dvs. man har et mere langsigtet perspektiv (Christensen og Højrup 1989).

DÆKNINGEN AF IDRÆTSFACILITETER

Som beskrevet tidligere har dansk idrætspolitik især taget sigte på at skabe gode fysiske rammer for idrætten i form af udendørs idrætsbaner, gymnastiksale, idrætshaller, svømmehaller og en række mere specialiserede idrætsfaciliteter. Begrundelsen for denne politik har været, at dækningen af idrætsfaciliteter er af afgørende betydning for idrætsdeltagelsen. Denne antagelse er så stærk, at der hidtil ikke er stillet spørgsmål ved påstanden, og af samme grund er det aldrig blevet undersøgt, hvil-

ken betydning dækningen af idrætsfaciliteter har for idrætsdeltagelsen. Denne undersøgelse giver imidlertid mulighed for at belyse, hvilken betydning facilitetsdækningen har for idrætsdeltagelsen. Det gør vi ved først at sammenligne dækningen af idrætsfaciliteter mellem de fire områder, som undersøgelsen omfatter, og derpå sammenholde dette med idrætsdeltagelsen i de samme fire områder.

En undersøgelse fra 1996 viser, at i gennemsnit fandtes der på dette tidspunkt en idrætshal for hver 3.852 indbyggere i Danmark, en svømmehal for hver 13.831 indbyggere, en fodboldbane for hver 1.020 indbyggere og en tennisbane for hver 2.833 indbyggere (Tinning 1998) (figur 1-5 i bilag). Denne dækning af idrætsfaciliteter finder man næppe magen til andre steder i Verden. Til sammenligning var der i Norge i 1999 en fodboldbane for hver 1.043 indbyggere, en idrætshal (flerbrugshal) for hver 6.705 indbyggere, mens der på dækningen af svømmehaller er en svømmehal for hver 4.273 indbyggere (Stortingsmelding nr. 14, 1999: 27).

Salling-Fjends har den bedste dækning af idrætsfaciliteter i de fire undersøgte områder. I de fem kommuner findes en idrætshal for hver 2.267 indbyggere, en fodboldbane for hver 590 indbyggere og en tennisbane for hver 1.350 indbyggere, og på disse tre anlægstyper hører området til i den bedste tiendedel af kommunerne i Danmark, mens dækningen af svømmehaller er dårligere end i landet som helhed med en svømmehal for hver 18.896 indbyggere. Det kendetegner egnen, at flertallet af idrætshallerne er selvejende, men at de alligevel nyder godt af den (lovbestemte) politiske velvilje i form af store tilskud.

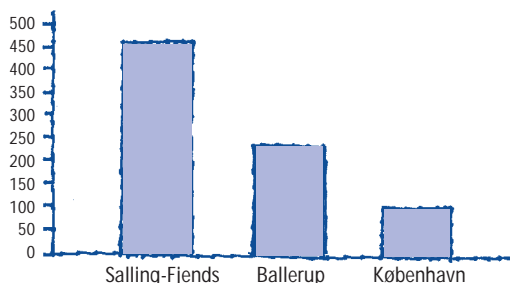
Lige omvendt har Københavns Kommune den dårligste dækning i landet af idrætshaller med knap 12.000 indbyggere pr. idrætshal, og kommunen hører også til i den dårligste ende, hvad angår svømmehaller, med godt 32.000 indbyggere pr. svømmehal. Det samme gælder med hensyn til fodboldbaner og tennisbaner, hvor der i 1996 fandtes en fodboldbane for hver 2.281 indbyggere og en tennisbane for hver 13.434 indbyggere. Kommunen har store centrale idrætsanlæg, f.eks. som på Østerbro med Idrætshuset og Østerbro Stadion, men få faciliteter i folks nærmiljø. Begge de udvalgte bydele, som undersøgelsen omfatter, kendetegnes dog af store grønne områder (henholdsvis Fælledsparken og Kløvermarken) og let adgang til vand (henholdsvis søerne og havneområdet ved Langelinie samt Prøvestenen og Amager Strandpark). Indre Østerbro er den bydel i Københavns Kommune, som er bedst forsynet med idrætsfaciliteter, bortset fra fodboldbaner, men omkring Indre Østerbro ligger flere bydele med en meget dårlig forsyning af faciliteter (Indre Nørrebro, Ydre Nørrebro, Indre By og Vesterbro). Sundby Nord hører også til en af de bydele i København, som har den dårlig-



Beboerne i begge de københavnske bydele – Sundby Nord og Indre Østerbro – har let adgang til vand. Der ligger derfor også en del ro- og sejlkubber i området, men disse tiltrækker naturligvis også idrætspendlere fra andre bydele og kommunerne omkring København.

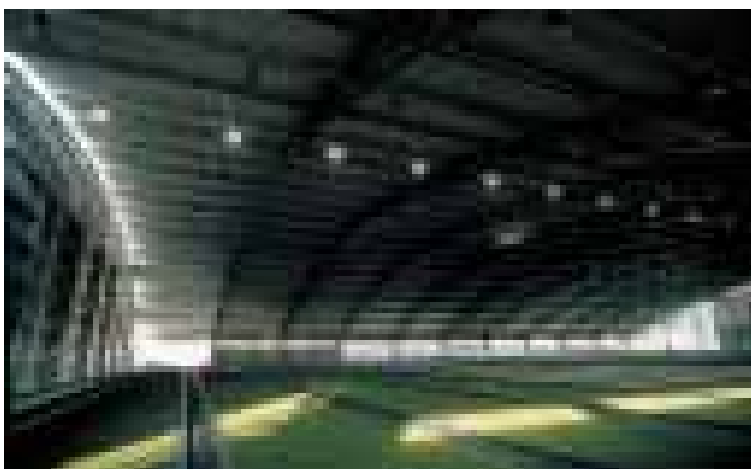
ste facilitetsdækning bortset fra fodboldbaner, som bydelen er forholdsvis velforsynet med.

Imellem Københavns Kommune og Salling-Fjends regionen placerer Ballerup Kommune sig. Idrætten har siden anden verdenskrig haft betydelig politisk bevågenhed med bl.a. udbygning af kommunalt ejede idrætsfaciliteter på skoler samt særlige idrætsanlæg i både Ballerup og Måløv. I sammenligning med landet som helhed er facilitetsdækningen rimelig god, men den kommunale støtte til idrætsforeningerne var i begyndelsen af 1990'erne lavere end gennemsnittet for kommunerne i Københavns amt. I forhold til Københavns Kommune og Salling-Fjends regionen placerer kommunen sig i midten hvad angår dækning af idrætshaller (4.508 indbyggere pr. idrætshal) og fodboldbaner (959 indbyggere pr. bane), mens den har en dårligere dækning af tennisbaner (5.635 indbyggere pr. bane) og en bedre dækning af svømmehaller (9.016 indbyggere pr. hal). Det sidste skyldes dog, at flere mindre skole-svømmehaller, som næsten udelukkende benyttes af skolerne, er medregnet. I virkeligheden findes der kun en svømmehal – med et 50 meter bassin – i kommunen, som er åben for offentligheden.



Figur 6: Kommunale udgifter pr. indbygger i 1996 til idrætslokaler og -anlæg (kr.)

Den store forskel mellem de undersøgte områder viser sig også i de kommunale udgifter til idrætslokaler og -anlæg mellem de tre områder. I 1996 brugte Københavns Kommune 89 kr. pr. indbygger på idrætslokaler og -anlæg, i Ballerup brugte man 219 kr. pr. indbygger, mens de fem kommuner i Viborg amt brugte 468 kr. pr. indbygger (Tinning 1998) (figur 6).



Der bygges stadigt i stort omfang idrætshaller og idrætsfaciliteter specielt til én idrætsgren. En af de nyeste typer er en indendørs fodboldbane med kunstgræs som her Top Danmark hallen i Ballerup. Denne type hal er uopvarmet og kun en slags ly for dårligt vejr. Den er derfor højst nyttig for fodboldtræningen i vinterhalvåret, men desværre har hallen ikke fundet nogen anvendelse i sommerhalvåret.

VOKSNES IDRÆTSDELTAGELSE I DE FIRE OMRÅDER

Spørgsmålet er så, om denne store forskel i idrætsfacilitetsdækning kan spores i idrætsdeltagelsen og deltagelsesmønstrer? Er der et sammenfald mellem en god dækning af idrætsfaciliteter og en høj deltagelse i idræt?

I analysen skelnes der mellem "foreningsidræt", "organiseret idræt" og "idræt dyrket på egen hånd":

"Foreningsidræt" er idræt dyrket i en almindelig idrætsforening.

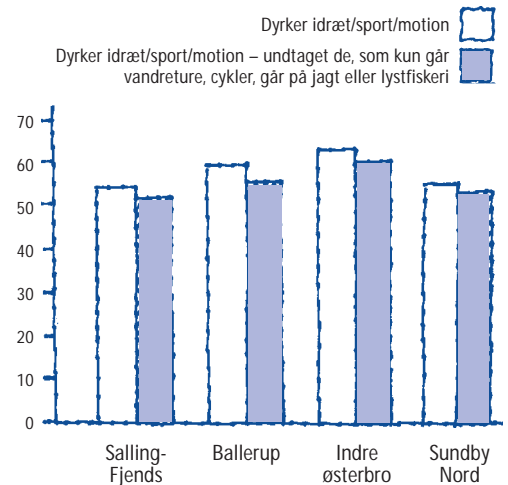
"Organiseret idræt" omfatter såvel foreningsidræt som andre former for organiseret idræt: Idræt i aftenskole, motionsinstitutter og andre kommercielle idrætstilbud, idræt på arbejdspladsen derunder også idræt i firmaidrætsforeninger eller anden form for organisering, fx kommunale tilbud eller idræt i beboerforeninger.

"Idræt på egen hånd" eller "uorganiseret idræt" er idræt dyrket alene eller sammen med andre uden for en formel organisering.

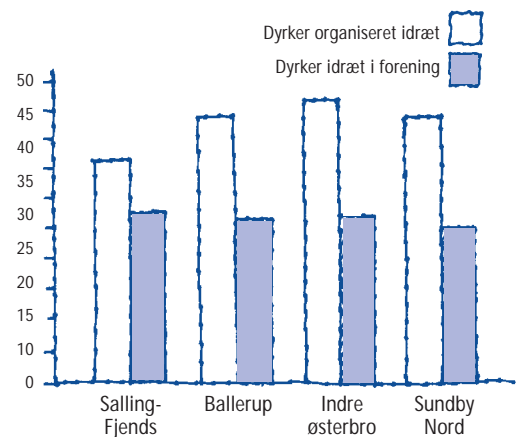
Undersøgelsen viser, at andelen, som dyrker idræt, er mindst i Salling-Fjends, hvor der er den bedste facilitetsdækning blandt de undersøgte områder, og størst på Indre Østerbro i Københavns Kommune, hvor facilitetsdækningen er langt dårligere. Det kunne skyldes, at vi også har medregnet vandreture, cykling, lystfiskeri og jagt som idræt, men undersøgelsen viser, at det ikke gør nogen forskel. Hvis vi undlader de, som svarer, at de ikke dyrker andet idræt end de nævnte aktiviteter 'på egen hånd' (dvs. uorganiseret), finder vi den samme forskel mellem områderne.

Dette fravær af sammenfald mellem facilitetsdækningen i et lokalt område og idrætsdeltagelsen hos voksne i det samme område kunne skyldes, at andelen, som kun dyrker idræt på egen hånd, er større i de områder, hvor facilitetsdækningen er dårligst. Men sådan er det ikke. Andelen som dyrker en eller anden form for organiseret idræt – i forening, aftenskole, arbejdsplads eller motionsinstitut – er klart lavere i Salling-Fjends end i de tre øvrige områder, og der er ingen betydningsfulde forskelle på andelen af den voksne befolkning, som dyrker idræt i en forening (figur 7 og figur 8).

Der er imidlertid et sammenfald mellem facilitetsdækningen, og *andelen* af de idrætsaktive, som dyrker idræt i en forening, men kun når vi sammenligner Salling-Fjends og København, mens vi ikke finder dette sammenfald, når vi sammenligner Ballerup og København. Selvom Ballerup Kommune har en betydelig bedre facilitetsdækning end i Københavns Kommune, er andelen af de idrætsaktive, som dyrker idræt i en forening, ikke større end i Indre Østerbro og Sundby Nord i Københavns Kommune.



Figur 7: Andelen af befolkningen (16-75 år), der dyrker idræt (pct.)



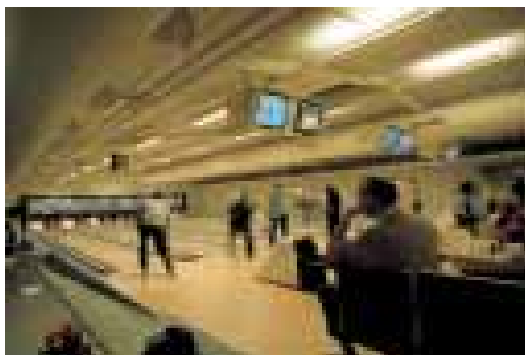
Figur 8: Andelen af befolkningen (16-75 år), der dyrker organiseret idræt (pct.)

Bowlinghaller er i de senere år blevet en populær aktivitet hos danskerne. Bowlinghallerne drives som kommercielle forretninger, hvor man lejer en bane i det antal timer, man har lyst til og spiller 4-6 personer mod og med hinanden. Bowling er også en foreningsidræt i Danmark, men den er forholdsvis lille.

Travle hverdagsliv i familier, hvor begge forældre arbejder, passer måske bedre til fitness-centrenes "køb en time når det passer dig" end foreningernes faste træningstider omkring spisetid? I alt fald er der ikke tvivl om, at flere og flere danskere – især kvinderne – dyrker idræt i kommercielt regi.

Derimod er der et tydeligt sammenfald mellem facilitetsdækningen på bestemte facilitetstyper og andelen af de idrætsaktive, som dyrker de idrætsgrene, der især afhænger af disse faciliteter. I Salling-Fjends, hvor dækningen af idrætshaller er høj, er andelen som spiller badminton og/eller et indendørs holdboldspil, som er de idrætsgrene, som hallerne især benyttes til, betydeligt højere end i Københavns Kommune, hvor dækningen er meget lav. Derimod er det svært at forklare, hvorfor andelen, som spiller badminton og et indendørs holdboldspil, er lavere i Ballerup end i København trods en betydelig bedre dækning af idrætshaller. Et tilsvarende sammenfald er ikke så tydeligt på de udendørs baner, og der er ikke noget sammenfald mellem høj facilitetsdækning og høj deltagelse i svømning og gymnastik. Det sidste hænger givetvis sammen med, at der er en forholdsvis høj dækning af helsecentre og -institutter i de områder, hvor der er forholdsvis få gymnastiksale (figur 9-14 i bilag).

Endelig er der et tydeligt sammenfald mellem dækningen af idrætshaller og benyttelsen af en idrætshal til idræt. De mest anvendte steder at dyrke idræt er i naturen og på veje, gader og fortove. Først derefter kommer de idrætsspecifikke faciliteter i nævnte rækkefølge: svømmehal, idrætshal, gymnastiksal og motionscenter. Det er dog bemærkelsesværdigt, at knap hver femte af de idrætsaktive ofte benytter et motionscenter eller -institut. Der er imidlertid store forskelle mellem de fire områder (figur 15-18 i bilag). Mens hver fjerde af de idrætsaktive i Salling-Fjends ofte benytter en idrætshal, er det kun hver tiende i Ballerup Kommune, Indre Østerbro og Sundby Nord. Omvendt er det næsten hver fjerde af de idrætsaktive i de to bydele i København, som ofte benytter et motionscenter, mod kun godt hver tiende i Ballerup Kommune og Salling-Fjends. På de øvrige facilitetstyper er der forholdsvis små forskelle, selvom de idrætsaktive i Salling-Fjends i lidt højere grad end i de øvrige områder benytter gymnastiksal og særlige udendørs baner eller anlæg (især fodboldbaner). Det er således overraskende, at der kun er små forskelle på andelen af de idrætsaktive i de fire områder, som ofte benytter en svømmehal, selvom der er store forskelle på dækningen af svømmehaller mellem de fire områder.



BØRNS IDRÆTSDELTAGELSE I DE FIRE OMRÅDE

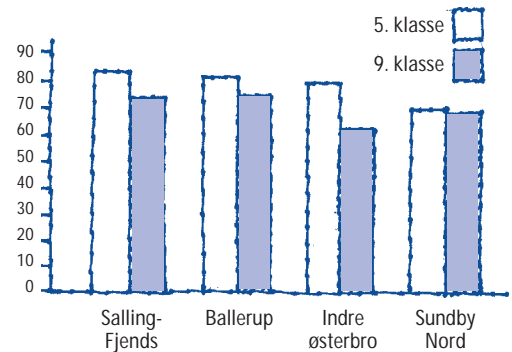
Der er altså ikke et sammenfald mellem facilitetsdækningen og andelen af de voksne, som dyrker idræt i de fire områder. Men måske har facilitetsdækningen især betydning for børnenes idrætsdeltagelse. Børnene dyrker i højere grad end voksne foreningsorganiseret idræt, som forudsætter særlige idrætsfaciliteter, og i diskussionen om den påståede lave idrætsdeltagelse blandt børn i København er dette især forklaret med, at hovedstaden mangler idrætsfaciliteter.

Undersøgelsen viser imidlertid forholdsvis små forskelle mellem de undersøgte områder på andelen af både 5. klasses børnene og 9. klasses børnene, som svarer, at de går til idræt, sport eller motion. Andelen af børnene i 5. klasse, der svarer, at de går til idræt, er således på samme niveau i Salling-Fjends, Ballerup og Indre Østerbro, hvor 4/5 svarer, at de går til idræt, mens andelen er 10 pct. lavere i Sundby Nord (figur 19).

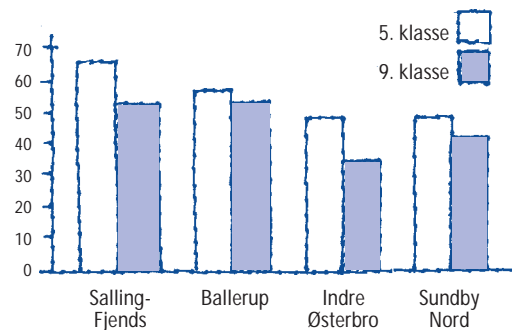
I 9. klasse er andelen, som dyrker idræt, faldet til omkring 70 pct., men på dette klassetrin er der ingen forskelle mellem Salling-Fjends, Ballerup og Sundby Nord, mens de idrætsaktive udgør en lidt lavere andel blandt 9. klasse-børnene på Indre Østerbro. Deltagelsesniveauet i disse fire områder svarer til niveauet for landet som helhed, som Socialforskningsinstituttets undersøgelse i efteråret 1998 af skolebørns fritidsaktiviteter fandt på de samme aldersgruppers idræts- og motionsaktivitet (Fridberg 1999).

Socialforskningsinstituttets undersøgelse viser, at i aldersgruppen 10-12 år går 79 pct. af drengene og 71 pct. af pigerne til "skemalagt" sport eller motion, mens denne undersøgelse viser, at i 5. klasse går 79 pct. af begge køn til "idræt, sport eller motion". I SFIs undersøgelse svarede 64 pct. af drengene og 65 pct. af pigerne i aldersgruppen 13-15 år, at de går til idræt, mens 68 pct. af drengene og 69 pct. af pigerne i 9. klasse ifølge denne undersøgelse går til "idræt, sport eller motion".

Forskellene er imidlertid tydeligere, hvis vi alene sammenligner deltagelsen i foreningsorganiseret idræt. Mens 65 pct. af 5. klasses børnene i Salling-Fjends går til idræt i en idrætsforening, gælder det kun 56 pct. af den samme aldersgruppe i Ballerup Kommune og 47 pct. af 5. klasses børnene i Indre Østerbro og Sundby Nord. I 9. klasse er andelen af børnene i Københavns Kommune, som dyrker idræt i en idrætsforening, også betydeligt lavere end i Ballerup og Salling-Fjends, som der ikke er forskelle mellem (figur 20).



Figur 19: Børn i 5. og 9. klasse, der dyrker idræt (pct.)



Figur 20: Børn i 5. og 9. klasse der dyrker idræt i en idrætsforening (pct.)

Til gengæld går børnene i Salling-Fjends i meget mindre grad til idræt eller motion i offentlige fritidsordninger (fritidshjem, fritidsklub og ungdomsskole) eller i en danseskole eller et motions- eller danseinstitut.

Forskellene er endnu mere markante, når vi ser på andelen af børnene, som går til foreningsorganiserede idrætsaktiviteter, der især benytter idrætshal. Andelen af børnene, som går til håndbold, er således tre gange så stor i Salling-Fjends, end den er i København og Ballerup, som der kun er små forskelle imellem (figur 21 i bilag). Det samme mønster finder vi i gymnastik og aerobic, men især hos 5. klasse børnene (figur 22 i bilag). Tilsvarende er andelen af børnene, som går til badminton, markant højere i Salling-Fjends end i Ballerup Kommune, som igen har en højere andel, som spiller badminton, end i København (figur 23 i bilag). Endelig finder vi også det samme mønster i fodbold og ridning, hvor andelen, som går til disse aktiviteter, er betydeligt lavere i København end i Ballerup Kommune og Salling-Fjends (figur 24 og 25 i bilag). Omvendt finder vi en betydelig højere andel af børnene i Ballerup og Indre Østerbro end i Salling-Fjends, som går til dans. Dette afspejler givetvis, at antallet af private danseinstitutter er betydeligt større i de to førstnævnte områder end i Salling-Fjends (figur 26 i bilag).

M.h.t. aktiviteter, som foregår i de traditionelle idrætsfaciliteter, (idrætshaller) er der altså et tydeligt sammenfald mellem facilitetsdækningen og andelen af børnene i de undersøgte områder, som går til disse aktiviteter. Dette sammenfald finder vi imidlertid slet ikke, hvis vi ser på andelen, som går til svømning. Som beskrevet ovenfor, har Ballerup den bedste dækning af svømmehaller, dernæst kommer Salling-Fjends, mens Københavns kommune har den dårligste dækning. Det skal dog bemærkes, at Ballerup reelt kun har et 50 meter svømmebassin, som er åben for alle borgere, mens de øvrige svømmehaller udelukkende benyttes af skoler og foreninger. Dækningen af svømmehaller spejler sig imidlertid ikke i andelen af børnene, som går til svømning. Undersøgelsen viser nemlig, at blandt 5. klasse børnene er rækkefølgen lige omvendt, når vi sammenligner andelen af børnene, som går til svømning, mens der er mindre markante forskelle på andelen af 9. klasse børnene, som går til svømning (figur 27 i bilag). Nu er det imidlertid sådan, at når børnene svarer, at de f.eks. går til svømning, så forstår de noget regelmæssigt og organiseret. Derfor betragter de ikke mere eller mindre jævnlige besøg i en svømmehal som 'at gå til svømning'. Sammenligner vi imidlertid andelen af børnene, som inden for den sidste måned, har været i en svømmehal efter skoletid, så er andelen igen størst i København (figur 28 i bilag). En af forklaringerne kan være, at svømmehallerne i København i højere grad end i Salling og Ballerup er tilgængelige for offentligheden, uden at man skal være medlem af en svømmeklub, med åbningstider som passer ind i børnenes liv.



Med etableringen af udendørs kunstfrosne skøjtebaner på byernes torve og pladser, er der skabt gode faciliteter til en selvorganiseret idrætsaktivitet, som særligt tiltrækker børn. Den store brug af banerne vidner om bæredygtigheden i en god idé med en meget bred målgruppe, og som kan gennemføres for et beskedent beløb.

Nu kunne den lavere idrætsdeltagelse blandt børn i København skyldes, at børnene i København er mindre motiverede for og har mindre lyst til fysisk aktivitet end i Ballerup og Salling-Fjends. Det er der imidlertid ikke noget, som tyder på. Der er således ingen eller små forskelle mellem de undersøgte områder på andelen af børnene, der dyrker forskellige fysiske aktiviteter, der ikke kræver særlige faciliteter, og som ikke dyrkes under formelle organiserede rammer. Der er således ikke forskel på andelen, som spiller bold i nærheden af, hvor de bor, eller løber på skateboard eller rulleskøjter (figur 29 i bilag).

Derimod er der betydelige forskelle mellem de undersøgte områder på andelen af børnene, som går til en række andre fritidsaktiviteter. Mens 17 pct. af børnene i 5. klasse i Salling-Fjends og 13 pct. af børnene på Indre Østerbro går til spejder, er det kun 9 pct. af børnene i Sundby Nord og 6 pct. i Ballerup. Til gengæld går en betydelig større andel af 5. klasse børnene i Ballerup til musikundervisning end i Sundby Nord og Salling-Fjends. Børnene i København går derimod i meget højere grad end i de øvrige områder på computer-café. Mens henholdsvis 27 og 29 pct. af 5. klasse børnene i Indre Østerbro og Sundby Nord går på computercafé, er det kun 17 pct. i Ballerup og 6 pct. i Salling-Fjends. Det skyldes øjensynligt ikke, at børnene i de sidst nævnte områder er mindre interesseret i computer end i København. I alle tre områder svarer tre fjerdedele af 5. klasse børnene nemlig, at de inden for den sidste måned har spillet computer, playstation eller nintendo efter skoletid. Endelig er der små forskelle på andelen af børnene, som låner bøger på biblioteket. Sammenligner vi 9. klasse børnene, finder vi også store forskelle, men ikke kun mellem København og de to øvrige områder, for der er også betydelige forskelle mellem de to bydele i København. I de to bydele i København er andelen, som går på computer-café, på biblioteket og i biografen, højere end i Ballerup og Salling-Fjends.

Omvendt er andelen, som går i ungdomsklub og på discotek meget højere i Salling-Fjends end i de øvrige områder og især Indre Østerbro. På Indre Østerbro og i Ballerup er andelen, som går til musikundervisning, i teatret, til koncerter og som er medlem af en sportsfanklub betydeligt højere end i Sundby Nord, hvor børnene til gengæld i meget højere grad end i de øvrige områder går til sprogundervisning i fritiden. Forskellene i de øvrige fritidsaktiviteter er altså meget mere markante end de er på idræt og motion som helhed.

OPSAMLING

Analysen af de fire undersøgte områder viser altså, at der ikke er et sammenfald mellem dækningen af idrætsfaciliteter og andelen af den voksne befolkning, som dyrker idræt og dyrker idræt i en forening. Der er kun et svagt sammenfald med andelen af børnene, som dyrker idræt, og dækningen af idrætsfaciliteter. Dækningen af idrætsfaciliteter synes derimod at have betydning for andelen af børnene, som dyrker idræt i en forening. Facilitetsdækningen har dog først og fremmest betydning for, hvilke idrætsgrene de idrætsaktive dyrker, og for i hvilken grad de idrætsaktive dyrker idræt i gymnastiksal, idrætshal, svømmehal, mv. Udbudet af idrætsfaciliteter har altså primært betydning for, hvad vi dyrker af idræt, hvilke rum vi dyrker det i, og om børn dyrker idræt i en forening. I dette skrifts afsluttende afsnit diskuterer vi, hvorfor dækningen af idrætsfaciliteter tilsyneladende har så relativt lille betydning for idrætsdeltagelsen.

Set fra en sundhedsmæssig synsvinkel er der ingen tvivl om, at åbne frit tilgængelige idrætsfaciliteter og rekreative aktivitetsmuligheder, som skøjtebanen på Kgs. Nytorv, fremmer både børn og voksnes idræts- og motionsudøvelse.



3

DE IDRÆTSAKTIVES ØNSKER TIL FACILITETERNE

Idrætsfaciliteternes attraktivitet og betydning for idrætsdeltagelsen handler selvfølgelig om, hvor velegnet banen, salen eller hallen er til den form for idræt, den enkelte foretrækker. Men det handler også om, hvor tæt faciliteten er på den enkeltes bopæl, hvornår der er adgang til anlægget, hvilke andre aktiviteter anlægget giver mulighed for at dyrke, muligheden for samvær og fællesskab efter træningen samt rummets æstetiske udformning. Vi har derfor spurgt de idrætsaktive, hvor meget idrætsfaciliteternes funktionelle indretning betyder for dem, og hvilken betydning de tillægger de kvaliteter, som Europarådet anbefalede for fremtidens idrætsbyggeri: Decentralisering, tilgængelighed og fleksibilitet, mulighed for social aktivitet ud over idrætten, mulighed for at dyrke forskellige idrætsgrene, integration med andre kulturelle aktiviteter samt tilknytningen til naturen.

TILGÆNDELIGHED, NÆRHED OG FLEKSIBILITET

Det er først og fremmest stedets tilgængelighed, dvs. hvor tæt stedet eller anlægget er på den idrætsaktives bopæl, og mulighederne for at dyrke idræt eller motion på forskellige tidspunkter af dagen, som har betydning for de idrætsaktive. Over halvdelen af de idrætsaktive tillægger det således stor betydning, at stedet, hvor de dyrker idræt, ligger tæt på, hvor de bor, og tilsvarende har det stor betydning for mere end halvdelen, at der er adgang til at dyrke idræt på forskellige tidspunkter af dagen, det sted hvor de dyrker idræt. Men det er især kvinder, idrætsaktive i urbaniserede områder, samt idrætsaktive, der ikke dyrker idræt i en forening, som tillægger det stor betydning, at stedet, hvor de dyrker idræt ligger tæt på deres bopæl, og at man kan dyrke idræt på forskellige tidspunkter af dagen (figur 30 og 31 i bilag).

Det er slående, hvor meget nærheden til det sted, hvor de oftest dyrker idræt, betyder for langt de fleste idrætsaktive, uanset hvor de bor (figur 32 i bilag). I Salling-Fjends er andelen, som har mere end ti km til stedet, hvor de oftest dyrker idræt, dog dobbelt så stor som i København (figur 33 i bilag). Det hænger selvfølgelig sammen med, at Salling-Fjends er meget mindre tæt bebygget, og derfor er afstanden til de forskellige idrætsfaciliteter også større, samtidig med at de idrætsaktive i

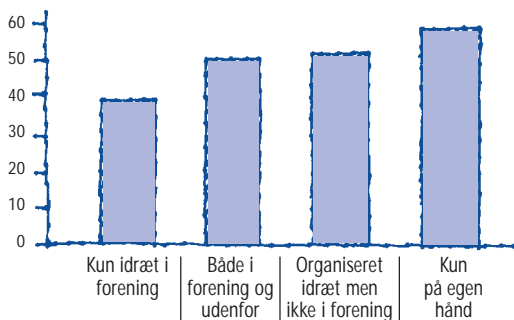
dette område i mindre grad dyrker idræt uden for idrætsforeningerne. Af samme grund benytter de idrætsaktive i Salling-Fjends og – i lidt mindre grad – Ballerup Kommune sig i meget højere grad af bil eller motorcykel end på Indre Østerbro og i Sundby Nord, hvor de i meget højere grad går og cykler, når de skal til idræt (figur 34 i bilag). Men selvom de fleste idrætsaktive foretrækker at dyrke idræt tæt på, hvor de bor, og $\frac{3}{4}$ oftest gør det indenfor en afstand af 5 km, så dyrker halvdelen af de idrætsaktive i Salling-Fjends og Ballerup Kommune og $\frac{1}{4}$ af de idrætsaktive i København (også) idræt udenfor den kommune, som de bor i. Til trods for de relativt få idrætsfaciliteter i København, så er andelen af de idrætsaktive, som søger til andre kommuner for at dyrke idræt, mindre end i Salling-Fjends og Ballerup, hvor mulighederne for at dyrke idræt umiddelbart er bedre (figur 35 i bilag). Det er i lidt højere grad mænd end kvinder, som dyrker idræt udenfor kommunen (47 pct. af mændene mod 38 pct. af kvinderne). At så få fra de københavnske bydele søger ud skal dels ses i lyset af Københavns størrelse og dels i lyset af indbyggernes idrætsvaner, hvor man prioriterer nærhed højt og bruger de private centre mere end i de øvrige områder.

FUNKTIONALITET

Dernæst synes det at spille en stor rolle for de idrætsaktive, at stedet/faciliteterne lever op til de funktionelle krav til den idræts- og motionsform, den idrætsaktive dyrker. Knap halvdelen af de idrætsaktive tillægger det således stor betydning, at faciliteterne er de bedst egnede til den idrætsaktivitet, de foretrækker, og omkring en tredjedel tillægger det stor betydning, at lokalet eller anlægget har helt moderne udstyr. Det har endvidere stor betydning for knap halvdelen af de idrætsaktive, at der i tilknytning til det sted, hvor de dyrker idræt, er gode muligheder for at klæde om og tage bad, som især tillægges betydning hos de ældre og hos de idrætsaktive i Ballerup og Salling. Det er endvidere især idrætsaktive, der dyrker idræt under andre organiserede rammer end en forening, som tillægger det stor betydning, at faciliteterne er moderne og de bedst egnede til den idræts- og motionsform de dyrker, og det er – naturligt nok – især idrætsaktive, som dyrker idræt under organiserede former, der lægger vægt på, at der er mulighed for at klæde om og tage bad det sted, hvor de dyrker idræt (figur 36) (figur 37 i bilag).

NATUREN

Godt en tredjedel af de idrætsaktive tillægger det stor betydning, at stedet, hvor de dyrker idræt, giver mulighed for at dyrke idræt i naturen. I Ballerup og Salling tillægger man det større betydning end i København, og de ældre tillægger det i højere grad betydning end de yngre, at der er mulighed for at dyrke idræt i naturen. Ligeledes er det først og fremmest de idrætsaktive, som kun dyrker idræt på egen hånd, som lægger vægt på, at de kan dyrke idræt i naturen (figur 38 i bilag).



Figur 36: Andelen af de idrætsaktive (16-75 år), der svarer, at det har stor betydning, at "stedet/faciliteterne er de bedste til den idrætsaktivitet, jeg foretrækker (fx moderne faciliteter eller en dejlig natur)", opdelt efter om de dyrker idræt i en forening (pct.)

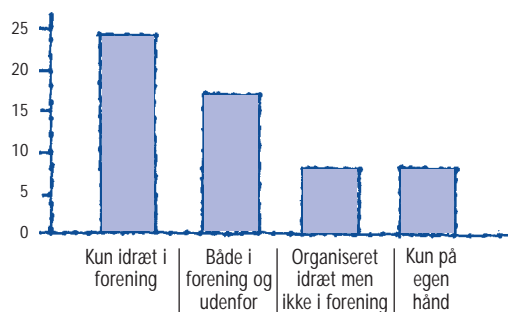
FÆLLESSKAB

Der er forholdsvis færre, som tillægger det stor betydning, at der er gode rammer for fællesskab på det sted, hvor de dyrker idræt. Det er kun omkring en fjerdedel af de idrætsaktive, som tillægger det stor betydning, at stedet, hvor de dyrker idræt, har lokaler og rum, hvor man kan mødes med andre efter træningen, og tilsvarende er det kun omkring en fjerdedel, som tillægger det stor betydning, at stedet, hvor de dyrker idræt, er et lokalt samlingssted, hvor de kan mødes med andre fra samme område. Endelig har det kun lille betydning, om der er cafeteria, café eller kantine det sted, hvor de dyrker idræt. Mændene lægger i højere grad end kvinderne vægt på, at der er klub- og samlingslokaler samt cafeteria og lignende i tilknytning til stedet, hvor de dyrker idræt; de ældre tillægger det i højere grad end de yngre betydning, at stedet giver mulighed for fællesskab med andre, og at man kan møde andre fra samme område; og det er især de idrætsaktive i Ballerup og Salling-Fjends, der vægter det højt, at stedet hvor de dyrker idræt er et lokalt samlingspunkt og har lokaler, hvor man kan mødes med andre efter træningen. Den betydning, som samlingslokaler, cafeteria og lignende har for de idrætsaktive, hænger dog først og fremmest sammen med, om den idrætsaktive dyrker idræt i en forening. Mere end halvdelen af de idrætsaktive, som kun dyrker idræt i en forening, svarer, at de tillægger det stor betydning, at der er lokaler og rum, hvor man kan mødes efter træning, på det sted hvor de dyrker idræt, mens det kun tillægges stor betydning af hver tiende af de, som slet ikke dyrker idræt i en forening (figur 39, 40 og 41).

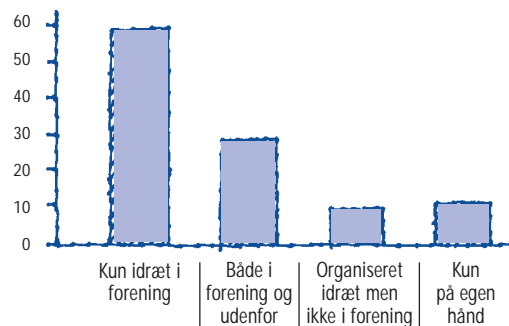


CLAUS THORSTED / FREE PRESS

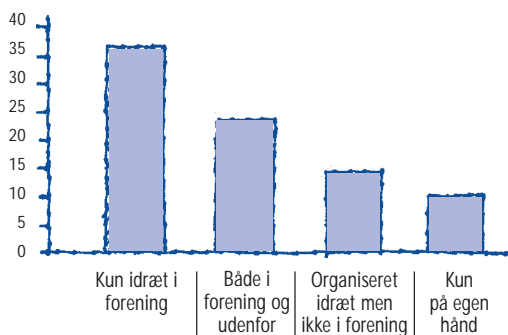
Fællesskaber kræver rum for at kunne udfoldes, derfor betyder klubhuse og klublokaler også meget for de foreningsaktive. At have lokaler, hvor man kan samles før og efter idrætten, skaber social integration og en fornemmelse af at høre til. Derfor værdsættes disse lokaler højt ikke mindst af børnene.



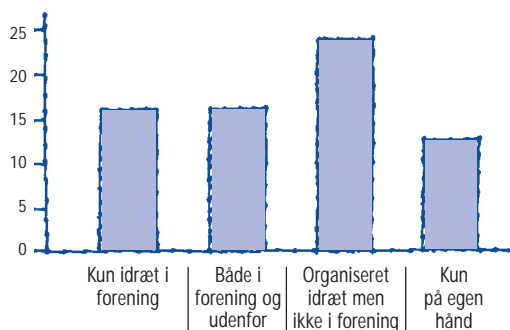
Figur 39: Andelen af de idrætsaktive (16-75 år), der svarer, at det har stor betydning, at der "i tilknytning til lokalet/anlægget er cafeteria, café, kantine o. lign.", opdelt efter om de dyrker idræt i en forening (pct.)



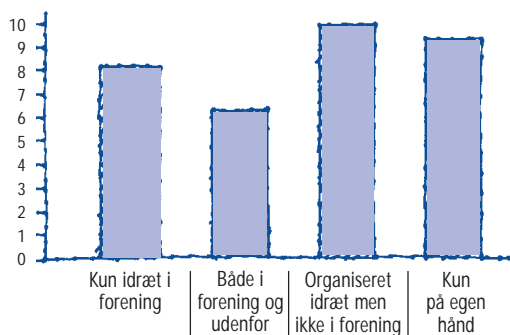
Figur 40: Andelen af de idrætsaktive (16-75 år), der svarer, at det har stor betydning, at der "i tilknytning til det sted, hvor jeg dyrker idræt, er lokaler eller rum, hvor man kan samles før eller efter, man har dyrket idræt", opdelt efter om de dyrker idræt i en forening (pct.)



Figur 41: Andelen af de idrætsaktive (16-75 år), der svarer, at det har stor betydning, at "stedet er et lokalt samlingspunkt, hvor jeg kan møde andre fra samme område, når jeg går til idræt", opdelt efter om de dyrker idræt i en forening (pct.)



Figur 42: Andelen af de idrætsaktive (16-75 år), der svarer, at det har stor betydning, at "stedet giver mulighed for at dyrke forskellige idræts- og motionsaktiviteter (som i større idræts- og motionscentre)", opdelt efter om de dyrker idræt i en forening (pct.)



Figur 43: Andelen af de idrætsaktive (16-75 år), der svarer, at det har stor betydning, at "stedet giver mulighed for at dyrke eller gå til andre fritids- og kulturaktiviteter", opdelt efter om de dyrker idræt i en forening (pct.)

ANDRE IDRÆTS-, FRITIDS- OG KULTURAKTIVITETER

Mindst betydning for de idrætsaktive har det, at stedet, hvor de dyrker idræt, giver mulighed for at dyrke andre idræts- og motionsaktiviteter eller andre fritids- og kulturaktiviteter. Kvinder tillægger det dog i lidt højere grad betydning end mænd, at stedet giver mulighed for at dyrke forskellige idræts- og motionsaktiviteter. Tilsvarende tillægger de idrætsaktive i København det i højere grad betydning, at de kan dyrke flere idrætsaktiviteter det sted, hvor de dyrker idræt, end de idrætsaktive gør i Ballerup og Salling-Fjends. Det er imidlertid lige omvendt med hensyn til holdningen til flere fritids- og kulturaktiviteter, det sted hvor de idrætsaktive dyrker idræt, som i højere grad har betydning for de idrætsaktive i Salling-Fjends end i Ballerup og København (figur 42 og 43).

OPSAMLING

Der er således stor overensstemmelse i ovenstående mellem de politiske visioner om decentrale, fleksible og let tilgængelige idrætsfaciliteter, og de idrætsaktives holdninger til de rum, de dyrker idræt i. Flertallet af de idrætsaktive tillægger det stor betydning, at stedet, hvor de dyrker idræt, ligger tæt på, hvor de bor, og at der er adgang til at dyrke idræt på forskellige tidspunkter af dagen. Men til trods for, at nærhed spiller så stor en rolle, dyrker 2/5 af de idrætsaktive (også) idræt i en anden kommune, end den de bor i. Hovedparten af de idrætsaktive tillægger tilsyneladende ikke fællesskabet samme store betydning, som anlægspolitikken har gjort gennem mange år. Og de idrætsaktive tillægger det kun lille betydning, at stedet, hvor de dyrker idræt, giver mulighed for at dyrke forskellige idrætsaktiviteter eller at gå til andre fritids- og kulturaktiviteter. På dette punkt er der stor uoverensstemmelse mellem visionerne for et moderne idræts- og kulturbyggeri og de idrætsaktives holdninger.

Som tidligere beskrevet er der de sidste ti år skabt en debat om idrætsbyggeriets ensretning, der er udviklet andre kvalitetsparametre for idrættens rum end de krav idrætsgrenenes regler udstikker, og disse visioner og ideer er materialiseret i en række nye og anderledes idrætsfaciliteter, hvor æstetiske og oplevelsesmæssige kvaliteter ved rummet vægtes højt. En fortsat udvikling af idrættens mangfoldighed gennem skabelsen af faciliteter, der rummer nye muligheder og giver andre oplevelser end de traditionelle idrætsfaciliteter, forudsætter imidlertid, at de idrætsaktive tager godt imod de nye idrætsfaciliteter. Spørgsmålet er derfor, om de idrætsaktive oplever disse nye rum for idræt som en forbedring i sammenligning med de mere traditionelle idrætsfaciliteter? Denne analyse kunne tolkes på den måde, at de idrætsaktive ikke tillægger disse nye kvalitetsparametre den betydning, som de var tiltænkt. Imidlertid er der snarere tale om, at de idrætsaktive forholder sig til de rum og sammen-

hænge, som de har kendskab til, og det er de færreste, som har erfaring med de nye idrætsrum. Den svage tilslutning til nogle af disse kvalitetsparametre – muligheden for at dyrke andre idræts- og motionsaktiviteter eller andre fritids- og kulturaktiviteter – kan derfor skyldes, at de idrætsaktive ikke har erfaring med idrætsfaciliteter, der giver disse muligheder, og har svært ved at forestille sig, hvilke muligheder og kvaliteter, der er forbundet dermed.



CLAUS THORSTED / FREE PRESS

Idrætsbevægelsen, der er den største frivillige bevægelse i Danmark, har en hundredårig historie bag sig og bygger derfor også på en lang række traditioner. En af de centrale traditioner er brugen af det danske flag. Dette betyder blandt andet, at enhver forening med respekt for sig selv har deres egen Dannebrogsgfane, og at fanerne ofte føres frem ved store idrætsarrangementer, uanset hvilken idrætsgren det handler om.

4

OFFENTLIGT, PRIVAT ELLER FRIVILLIGT – HVAD MENER DE IDRÆTSAKTIVE?

Som sagt er det i Danmark først og fremmest kommunerne, som har finansieret anlæggelsen og driften af idrætsfaciliteter, men det civile samfund – de frivillige organisationer og foreninger – har haft stor indflydelse på udviklingen. Dels ved at skabe et betydeligt bidrag økonomisk via indsamlinger blandt borgerne og dels ved at lægge frivillig arbejdskraft i opførelse og anlæg af baner, haller og klubhuse. Etableringen af idrætsanlæg er foregået i et samspil og modspil mellem de to sektorer, hvor det på skift har været den frivillige og den offentlige sektor, der har taget initiativ til idrætsbyggeri og -anlæg. Først i de seneste år er markedssektoren for alvor begyndt at præge udbygningen af idrætsfaciliteter og idrætsanlæg.

Det civile samfund og de frivillige foreninger har således haft stor betydning for udbygningen af idrætsfaciliteterne i Danmark – med både positive og negative følger: På den ene side, er det en af forklaringerne på, at facilitetsdækningen i Danmark er så høj. Den frivillige ulønnede arbejdskraft og de lokale indsamlinger skabte de nødvendige ressourcer, og de frivilligt etablerede idrætsfaciliteter skabte nogle rammer, som det offentlige/kommunerne senere overtog forpligtelsen for, enten formelt ved at overtage ejerskabet, som det især er sket i Øst-danmark, eller reelt i form af store driftstilskud til de selvejende eller foreningsejede anlæg, som vi især finder i Vest-danmark. På den anden side kan det også være en af forklaringerne på, at idrætsfaciliteterne i Danmark er standardiserede til primært at tilgodese nogle bestemte idrætsgrenes behov.

Den offentlige sektors politik på området har, som vi har skitseret i det foregående, overvejende tilgodeset den foreningsorganiserede idræts behov. Idrætsanlæg til den mere uformelle og spontane idræt er sjældne i Danmark. Men alt andet lige så har Danmark, sammenlignet med det øvrige Europa, den bedste idrætsfacilitetsdækning pr. indbygger. I dag er langt hovedparten af gymnastiksalene og boldbanerne kommunale, mens det kun gælder for 2/3 af svømmehallerne, halvdelen af idræts-hallerne og tennisbanerne og godt 1/3 af klublokalerne til idræt. De ikke-kommunale anlæg er enten selvejende eller kommercielle. Men

selv om markedet ikke tidligere har spillet den store rolle, er der sket betydelige ændringer i de senere år. Markedet er ekspanderet, også når det gælder idrætsfaciliteter (Tinning 1998).

Denne undersøgelse viser, at de idrætsaktive typisk dyrker idræt under forskellige organisationsformer, at under halvdelen af de idrætsaktive dyrker idræt i en forening, og en lige så stor andel dyrker idræt under andre organisationsformer. På trods af dette tager idrætspolitikken først og fremmest sigte på foreningsidræt, som det offentlige stiller lokaler og anlæg til rådighed for, eller betaler hovedparten af udgifterne til privat-ejede lokaler, som foreningen benytter. Spørgsmålet er, om denne idrætspolitik er i overensstemmelse med de idrætsaktives holdninger til idrættens organisering og finansiering?

KOMMUNAL OPGAVE AT SKABE RAMMERNE

Nedenstående tabel viser de idrætsaktives holdning til en række udsagn om idrættens organisering og idrætspolitik. Set under ét viser svarene, at de idrætsaktive i høj grad betragter det som en kommunal opgave at skabe rammerne for idrætten.

Tabel 1

De idrætsaktives holdning til en række påstande om, hvordan idrætten skal organiseres, og hvem der skal betale for det (pct.)

	Enig	Både/og	Uenig	Ved ikke	N
Det er et kommunalt ansvar, at der er lokaler og anlæg til idræt i kommunen	62	26	7	6	1559
Det er en kommunal opgave at sørge for tilbud til alle om at dyrke idræt/motion	36	33	23	7	1555
Jeg synes, at man selv skal betale for, hvad det koster at gå til idræt /motion, uden kommunal støtte	19	40	35	6	1557

6 af 10 af de idrætsaktive mener således, at *“det er et kommunalt ansvar, at der er lokaler og anlæg til idræt i kommunen”*, hver tredje mener ligefrem, at *“det er en kommunal opgave at sørge for tilbud til alle om at dyrke idræt /motion”*, mens kun hver fjerde er uenig i udsagnet, og endelig er det kun hver femte, som er enig i, at *“... at man selv skal betale for, hvad det koster at gå til idræt /motion, uden kommunal støtte”*, mens andelen, der er uenig i udsagnet, er dobbelt så stor.

FORENINGERNES ROLLE

Foreningsidrætten får ikke samme opbakning hos de idrætsaktive under ét.

Tabel 2

De idrætsaktives holdning til en række påstande om, hvordan idrætten skal organiseres, og hvem der skal betale for det (pct.)

	Enig	Både/og	Uenig	Ved ikke	N
Jeg vil helst dyrke idræt i foreninger, som ledes af frivillige, der er valgt af medlemmerne	17	21	36	27	1529
Det spiller kun en lille rolle for mig, om jeg har indflydelse og medbestemmelse det sted, hvor jeg dyrker idræt	41	35	18	6	1551
Det har stor betydning for mig, at der er et godt fællesskab og samvær det sted, hvor jeg dyrker idræt / motion	42	34	16	7	1556
Jeg vil gerne yde en frivillig indsats det sted, hvor jeg dyrker idræt / motion	28	30	31	11	1537

Kun hver femte idrætsaktive er enig i, at *“jeg vil helst dyrke idræt i foreninger, som ledes af frivillige, der er valgt af medlemmerne”*, mens dobbelt så stor en andel er uenig i udsagnet, og dobbelt så mange er enig end uenig i udsagnet, at *“det spiller kun en lille rolle for mig, om jeg har indflydelse og medbestemmelse det sted, hvor jeg dyrker idræt”*. To femtedele af de idrætsaktive er dog enige i, at *“det har stor betydning for mig, at der er et godt fællesskab og samvær det sted, hvor jeg dyrker idræt / motion”*, mens under en femtedel er uenig i udsagnet. Endvidere er der lige store andele af de idrætsaktive, som er enige og uenige i udsagnet *“jeg vil gerne yde en frivillig indsats det sted, hvor jeg dyrker idræt / motion”*. Endelig er det interessant, at der er flere, der angiver, at de gerne vil yde en frivillig indsats, der hvor de dyrker idræt, end der har svaret, at de deltager i frivilligt arbejde. Der er åbenbart et skjult potentiale hos de idrætsaktive.

Tabel 3

De idrætsaktives holdning til en række påstande om, hvordan idrætten skal organiseres, og hvem der skal betale for det (pct.)

	Enig	Både/og	Uenig	Ved ikke	N
Prisen spiller ingen større rolle for, hvor jeg vælger at dyrke idræt / motion	23	39	35	3	1529
Jeg vil hellere betale mere for at gå til idræt / motion end at yde en frivillig indsats	29	28	28	16	1533
Jeg vælger at dyrke idræt / motion det sted, hvor jeg får den bedste service og træning i forhold til, hvad det koster	40	28	22	10	1545
De som står for den idræt, jeg går til, må gerne tjene penge på det	46	30	16	8	1544
Jeg foretrækker at dyrke idræt på steder, som drives af lønnede ledere og instruktører	22	32	29	16	1545

SELVSTÆNDIGHEDSKULTUR KONTRA VELFÆRDS- OG LØNARBEJDERKULTUR

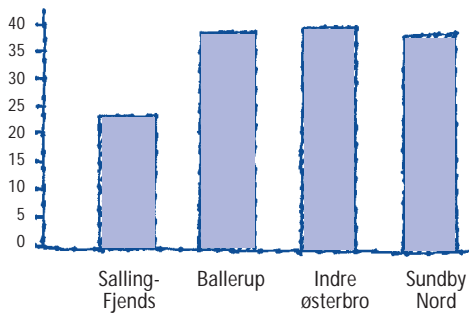
Sammenligner vi de fire undersøgte områder med hensyn til de idrætsaktives holdning til, hvordan idrætten skal organiseres, og hvem der skal betale, tegner der sig to tydelige forskelle.

Den ene forskel finder vi mellem Salling-Fjends på den ene side, hvor svarmønstret er præget af en selvstændighedskultur, og de tre øvrige områder på den anden side, hvor svarmønstret er præget af en velfærds- og lønarbejderkultur. Den anden forskel finder vi mellem de idrætsaktive, der bor på Indre Østerbro, hvor en storby- og elitekultur præger svarmønstret, og de idrætsaktive, der bor i de øvrige tre områder.

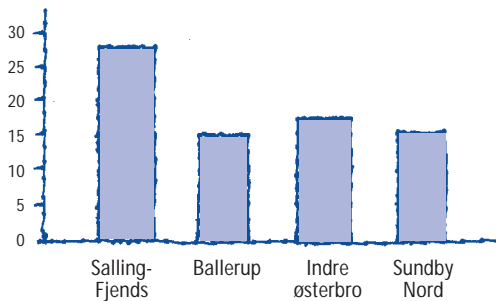
I selvstændighedskulturen mener man i højere grad end i velfærds- og lønarbejderkulturen, at borgerne selv skal betale, hvad det koster at dyrke idræt eller motion; man tilslutter sig i højere grad foreningsidealer, og synes i mindre grad, at det er en kommunal opgave at sørge for tilbud om idræt og sørge for lokaler og anlæg til idræt.

I velfærds-kulturen betragtes den offentlige støtte til kultur- og fritidsaktiviteter som en nødvendighed og en selvfølge.

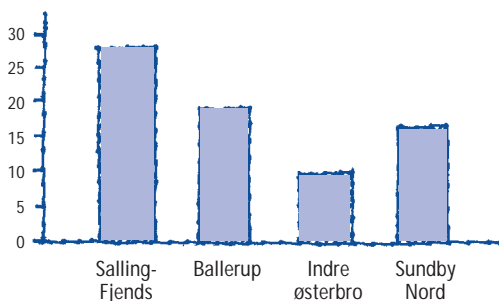
De idrætsaktive i Salling-Fjends er således i højere grad end de idrætsaktive i Ballerup Kommune, Indre Østerbro og Sundby Nord enige i, at borgerne selv skal betale for, hvad det koster at dyrke idræt; at det har



Figur 44: Andelen af de idrætsaktive (16-75 år) der svarer, at de er enige i "at det er en kommunal opgave at sørge for tilbud til alle om at dyrke idræt/motion" (pct.)



Figur 46: Andelen af de idrætsaktive (16-75 år) der svarer, at de er enige i "at man selv skal betale for, hvad det koster at gå til idræt / motion, uden kommunal støtte" (pct.)



Figur 47: Andelen af de idrætsaktive (16-75 år) der svarer, at de er enige i "at de helst vil dyrke idræt i foreninger, som ledes af frivillige, der er valgt af medlemmerne" (pct.)

stor betydning, at der er et godt fællesskab det sted, hvor de dyrker idræt; at de helst vil dyrke idræt i foreninger, der ledes af frivillige; og at de gerne vil yde en frivillig indsats det sted, hvor de dyrker idræt. Omvendt er de idrætsaktive i Salling-Fjends mindre enige i – end de idrætsaktive i de øvrige områder – at det er en kommunal opgave at sørge for tilbud til alle om at dyrke idræt, og at det er et kommunalt ansvar, at der er lokaler og anlæg til idræt i kommunen.

I storby/elite/karriere-kulturen deler man også velfærdskulturens princip om, at det offentlige skal give tilbud og sørge for lokaler og anlæg til idrætsudøvelse. Men herudover kommer et krav om kvalitet og den bedste service. De idrætsaktive på Indre Østerbro, som har relativt mange højtuddannede, giver i højere grad end de idrætsaktive i især Salling-Fjends udtryk for, at de foretrækker at dyrke idræt på steder, hvor de får den bedste service, og som drives af lønnede ledere og instruktører. Omvendt lægger man ikke så meget vægt på fællesskab, samvær og indflydelse, der hvor man dyrker idræt, og man vil også hellere betale mere end yde en frivillig indsats selv. Dette skal ses i lyset af, at arbejdet og arbejdstiden er det centrale i hverdagen. Idrætsaktiviteten skal derfor være af høj kvalitet, og den må ikke være for tidskrævende (figur 44-52 her og i bilag).

Undersøgelsen synes altså at vise, at københavnernes – og især på Indre Østerbro – ikke gider at udføre frivilligt arbejde i en forening og ikke tillægger foreningsfællesskabet nogen betydning. Denne tolkning bør man dog være forsigtig med. For det første er folks holdninger i høj grad præget af de vilkår, folk lever deres liv under. Denne undersøgelse viser, når det gælder idrættens vilkår, at københavnernes har meget mindre adgang til klublokaler, klubhuse og cafeteria – dvs. fællesskabs-skabende faciliteter – der hvor de dyrker idræt, end man har i Ballerup og især Salling-Fjends. Det er derfor sandsynligt, at det er de ringe muligheder for at skabe fællesskaber omkring idræt, der er en af årsagerne til, at man ikke tillægger foreningsfællesskabet samme betydning, som i de øvrige områder. Undersøgelsen viser også, at når det gælder vilkår i hverdagen, så spiller karriere og dermed arbejdets krav en større rolle for mange af indbyggerene på Østerbro end i de øvrige områder. Det er altså væsentligt at sammenholde holdninger, vilkår og handlinger. Netop derfor må man ikke nøjes med at registrere holdninger. Man må også bagom og begribe den rationalitet, der ligger til grund for holdninger og handlinger. For det andet er holdninger ikke blot individuelle præferencer. Vi må derimod forstå det hverdagsliv, der mere eller mindre bestemmer præferencerne. Vi kan derfor kun forstå forskelle i befolkningens fritidsaktivitet og holdninger til, hvordan det skal organiseres, hvis vi også forstår, den måde folk lever på, organiserer hverdagen på, og den rolle arbejdet har i forhold til fritiden.

Undersøgelsen viser naturligt nok, at det især er de idrætsaktive, som dyrker idræt i en forening, og foretrækker foreningsformen, og som gerne vil yde en frivillig indsats det sted, de dyrker idræt. De tillægger det også stor betydning, at der er et godt fællesskab og samvær det sted, hvor de dyrker idræt. Derimod er der ingen væsentlige forskelle på holdningerne til kommunens ansvar og opgaver mellem de, som dyrker idræt i en forening, og de som dyrker idræt under andre organiseringsformer eller helt på egen hånd. De foreningsaktive synes således i lige så høj grad, som de der ikke dyrker idræt i en forening, at det er en kommunal opgave at sørge for tilbud til alle om at dyrke idræt, og at det er et kommunalt ansvar, at der er lokaler og anlæg til idræt i kommunen. Det peger på, at de skarpe skel, der ofte trækkes op mellem den offentlige og den frivillige sektors opgaver og ansvar, ikke eksisterer i de idrætsaktives hoveder.



De frivillige ledere og det frivillige arbejde i idrætsforeningerne er et karakteristisk træk ved det danske foreningsliv. Selvom det ofte hævdes, at der bliver færre og færre, der vil arbejde frivilligt, viser undersøgelser det stik modsatte. Faktisk har der aldrig været flere frivillige idrætsledere end der er i dag, og denne undersøgelse viser da også, at der ydermere er et potentiale af frivillige, der kan trækkes på.

AFSLUTNING – FORSAMLES OG FORENES NU OG I FREMTIDEN

I dette skrift har vi præsenteret nogle af resultaterne af en undersøgelse af børns og voksnes idrætsvaner i fire områder i Danmark: Salling-Fjends, Ballerup, Indre Østerbro og Sundby Nord. Vi vil her sammenfatte lighederne og forskellene i idrætsdeltagelsen mellem de fire områder og dernæst diskutere, hvorfor der er så relativt små forskelle på andelen, som dyrker idræt, selvom der er store forskelle mellem de undersøgte områder på dækningen af idrætsfaciliteter?

IDRÆTSDELTAGELSEN I SALLING-FJENDS, BALLERUP, INDRE ØSTERBRO OG SUNDBY NORD

Der er relativt små forskelle mellem de fire områder på andelen af den voksne befolkning, som dyrker idræt. Den højeste andel finder vi på Indre Østerbro, hvor knap 2/3 svarer, at de dyrker idræt, sport eller motion, mens vi finder den laveste andel i Salling-Fjends, hvor godt halvdelen svarer, at de dyrker idræt, sport eller motion. Forskellen skyldes ikke, som mange måske har troet, at man i højere grad dyrker idræt på egen hånd i København. I Ballerup, Indre Østerbro og Sundby Nord

Foreningsdeltagelsen i Salling-Fjends, Ballerup, Indre Østerbro og Sundby Nord er ikke væsentlig forskellig, men der er forskel på hvilke idrætsgrene man dyrker. I Salling-Fjends er det f.eks. især håndbold, der er populært både blandt børn og voksne. – Måske det ikke er helt tilfældigt, at langt de fleste af vores guld vindende håndboldkvinder hører hjemme i jyske klubber?



dyrker man nemlig i højere grad organiseret idræt end i Salling-Fjends, og ser vi alene på andelen af de voksne, som dyrker idræt i en forening, er der ingen nævneværdig forskel mellem de fire områder. Der er imidlertid store forskelle på, hvilke idrætsgrene man dyrker.

I Salling-Fjends dyrker man i meget højere grad end i de øvrige områder de idrætsgrene, som fortrinsvis lægger beslag på de almindelige idrætshaller: Badminton, håndbold og andre indendørs holdboldspil. Derimod er der kun små forskelle på andelen, som dyrker gymnastik/aerobic og svømning.

Tilsvarende er der små forskelle mellem de fire områder på andelen af børnene, som dyrker idræt. I 5. klasse dyrker omkring 80 procent af børnene idræt, og på dette klassetrin er det kun Sundby Nord, som ligger ca. ti procent under dette niveau. I 9. klasse er idrætsdeltagelsen faldet til omkring 70 procent, men her er det Indre Østerbro, der ligger ti procent under dette niveau. Der er imidlertid tydelige forskelle på andelen af børnene, som dyrker idræt i en forening, hvor de københavnske børn ligger betydeligt under niveauet i såvel Ballerup som især Salling-Fjends. Hos børnene finder vi imidlertid også de største forskelle mellem de fire områder på andelen, som dyrker de store halidrætsgrene. I Salling-Fjends går børnene i meget højere grad end i de andre tre områder til håndbold og badminton og i lidt højere grad til gymnastik/aerobic og fodbold. Omvendt går børnene i Ballerup og København i meget højere grad til dans end i Salling-Fjends, mens der kun er mindre forskelle på andelen, som går til svømning.

FORSKELLE PÅ HOLDNINGER OG KULTUR

De største forskelle mellem de fire områder finder vi på holdningen til, hvordan idrætten skal organiseres og finansieres, og det er nærliggende at se en sammenhæng mellem disse regionsbestemte forskelle på holdningen til idrætten og de forskellige livsformers relative dominans. I Salling-Fjends, som er præget af den selvstændige livsform, tillægges fællesskab, samvær, foreningsliv og frivilligt arbejde i forbindelse med idræt i meget højere grad betydning, end det gør i Ballerup og Sundby Nord, som er præget af lønarbejderlivsformen, og Indre Østerbro, der især er præget af karrierelivsformen. Omvendt synes de idrætsaktive i de sidstnævnte tre områder i højere grad end i Salling-Fjends, at det er en kommunal opgave at støtte idrætten, og at det er lønnede ledere og instruktører, der står for idrætten.

Disse kvalitative forskelle må hænge sammen med stedets kultur og traditioner, og hvordan folks liv i øvrigt udspiller sig. Det vil sige, hvordan folk på forskellig vis bruger det sted, hvor de lever. Idrætsudøverne i Ballerup og Salling-Fjends bruger på mange måder stedet, hvor de bor,

på samme måde, men forskelligt fra idrætsudøverne i de to københavnske bydele. Det gælder f.ex pendlingsmønstrene. I Ballerup og Salling-Fjends pendler omkring halvdelen af idrætsudøverne til en anden kommune for at dyrke idræt, mens det kun gælder for ca. en tredjedel af de idrætsaktive i København. Dette – sammen med andre resultater fra undersøgelsen – viser, at visse former for idræt ønsker folk at dyrke tæt på deres bolig, mens de gerne pendler for at dyrke andre former for idræt. Tilsyneladende er det ikke et enten eller, men *et både og* for mange idrætsudøvere. Det er dog tydeligt, at nærheden betyder mindre for de idrætsudøvere, der dyrker foreningsidræt, end for de idrætsudøvere, der dyrker anden organiseret idræt og idræt på egen hånd. Københavnerne vil dyrke idræt tæt på, hvor de bor, men til gengæld ønsker de ikke, at det skal blandes med andre fritids- og kulturaktiviteter.

Københavnernes fritids- og kulturliv kan beskrives som et mønster, hvor idrætten foregår i flere adskilte arenaer, som hver især rummer lige den aktivitet de ønsker, og hvor man møder helt forskellige mennesker.

En variant af dette mønster finder vi i forstadskommunerne, hvor der er en lang række specialiserede kommunale idrætsanlæg, som foreningerne har 'brugsretten' til. Disse anlæg er dermed også vigtige samlingspunkter for foreningsmedlemmerne, men ikke for mange forskellige aktiviteter. Hertil pendler beboerne gerne til netop den forening og den idrætsgren, de foretrækker. Mens Sallingboerne i højere grad er vant til, at deres idrætsfaciliteter, især hallerne, har overtaget forsamlingshusets rolle som lokale samlingssteder, der rummer mange forskellig funktioner, f.eks. idræt, bankospil, høstfester, foredrag, dilettant, landbrugsforeningens årsmøder, osv. I dette traditionelle mønster er hallen samlingspunktet, hvor man på trods af forskellige aktiviteter, stort set møder de samme mennesker. Undersøgelsen viser også, at den gode facilitetsdækning i Salling-Fjends og tildels Ballerup falder sammen med en stærk foreningstradition i den forstand, at de idrætsaktive i højere grad end i de to københavnske bydele foretrækker at dyrke idræt i forening, i større omfang udfører frivilligt arbejde og i højere grad tillægger fællesskabet omkring idrætten betydning. De voksne i København dyrker ganske vist i lige så høj grad idræt i en forening, som de gør i Salling-Fjends og i Ballerup, men de gør det i meget mindre grad udfra en 'foreningsholdning'. Til gengæld dyrker børnene i København mindre foreningsidræt end børnene i Ballerup og Salling-Fjends, og det skyldes måske, at københavnske børn i meget mindre grad opdrages til et foreningsliv end i de øvrige områder. Hvilke konsekvenser det har for deres opdragelse til en demokratisk praksis og demokratiske procedurer er en helt anden sag, som vi ikke vil tage op her.

HVORFOR BETYDER ANTALLET AF IDRÆTSFACILITETER SÅ LIDT FOR IDRÆTSDELTAGELSEN?

Hvordan kan det forklares, at den store forskel i facilitetsdækningen mellem de undersøgte områder tilsyneladende har så relativ lille (kvantitativ) betydning for især de voksnes idrætsdeltagelse?

Overraskende nok, i forhold til vores forventninger, har faciliteterne tilsyneladende også relativ lille betydning for børns idrætsdeltagelse rent kvantitativt, mens der er et sammenfald mellem facilitetsdækningen og børns deltagelse i en idrætsforening. At idrætsfaciliteternes antal ikke (i dag) er den afgørende faktor for befolkningens idrætsdeltagelse kan skyldes, at en række andre faktorer, der også har betydning for idrætsdeltagelsen, opvejer facilitetsdækningens betydning.

Kan det skyldes befolkningssammensætningen?

For det første kunne en forklaring især være befolkningssammensætningen. Vi ved bl.a., at yngre og højere uddannede i højere grad dyrker idræt end ældre og lavere uddannede. Derfor kan den høje idrætsdeltagelse på Indre Østerbro, trods forholdsvis få idrætsfaciliteter, skyldes, at denne bydel har forholdsvis mange unge og højt uddannede. Mens 3/5 af respondenterne fra Indre Østerbro og Sundby Nord er mellem 20 og 39 år, udgør samme aldersgruppe kun 1/3 i Salling-Fjends og Ballerup, hvor andelen af midaldrende og ældre til gengæld er betydeligt større end i de to bydele i København. Og hvad angår skoleuddannelse har 2/3 af respondenterne fra Indre Østerbro og knap halvdelen fra Sundby Nord en gymnasial uddannelse mod kun omkring 1/3 fra Salling-Fjends og Ballerup. Sammenligner vi idrætsdeltagelsen mellem de fire områder inden for forskellige aldersgrupper og uddannelsesgrupper, finder vi, at såvel blandt de 20 til 39 årige som de 40 til 59 årige og i gruppen med en gymnasial skoleuddannelse er idrætsdeltagelsen højest på Indre Østerbro og i Ballerup og lavest i Sundby Nord og Salling-Fjends. Forskellene i befolkningssammensætningen, når det gælder alder og uddannelse, kan altså ikke forklare, at idrætsdeltagelsen er lige så høj i områder med forholdsvis få idrætsfaciliteter som i områder med forholdsvis mange idrætsfaciliteter.

Kan det skyldes, de traditionelle idrætsfaciliteter har mindre betydning?

For det andet kunne det skyldes, at dækningen af de traditionelle idrætsfaciliteter har mindre betydning i storbyområder som København og Ballerup, fordi en række andre tilbud og muligheder for at dyrke idræt kompenserer for de manglende muligheder for at dyrke idræt i en almindelig idrætshal, svømmehal, mv. Undersøgelsen viser da også, at i Ballerup og København dyrker såvel børn som voksne i højere grad idræt i private, kommercielle institutter, og de benytter derfor ikke de traditionelle idrætsfaciliteter i samme omfang, som man gør i Salling-

Fjends. Men der er ikke større forskelle på andelen af de idrætsaktive, som kun dyrker idræt på egen hånd. Dette er altså ikke kun et storbyfænomen.

Kan det skyldes pendling?

For det tredje kunne en forklaring være, at københavnernes i højere grad pendler til andre bydele og kommuner, som har flere og bedre idrætsfaciliteter, for at dyrke idræt. Undersøgelsen viser imidlertid, at det forholder sig lige modsat. De idrætsaktive i København dyrker i mindre grad end i Ballerup og Salling-Fjends idræt uden for egen kommune (se figur 35 i bilag) men fortrækker idræt i nærmiljøet.

Kan det skyldes deltagelsesmønstrene?

For det fjerde kunne en forklaring være, at hovedstadsregionen i højere grad har dels en række specialiserede idrætsanlæg, som bowlinghaller, stadions, skydebaner, m.m., dels at man i højere grad benytter lokaler og arealer, som ikke er idrætsanlæg i traditionel forstand (som derfor heller ikke er registreret i opgørelsen af idrætsanlæg og -faciliteter), og at man i København i højere grad dyrker idræt, som ikke afhænger af særlige idrætsfaciliteter. Deltagelsesmønstret giver da også et fingerpeg i den retning. På Indre Østerbro er der således relativt flere end i Salling-Fjends, som dyrker følgende aktiviteter: Golf, jogging, dykning, kano og kajak, sejlsport, skisport, skøjteløb, rulleskøjteløb og styrketræning. Til gengæld er der forholdsvis flere i Salling-Fjends end på Indre Østerbro, som dyrker bl.a. bowling og lystfiskeri. Det er altså vanskeligt at finde en markant forskel i deltagelsesmønstret, som kan forklare idrætsdeltagelsens relative uafhængighed af facilitetsdækningen.

Kan det skyldes forskellig brug af idrætsfaciliteterne?

For det femte kunne en forklaring være, at idrætslokaler og -anlæg har en meget højere belægningsprocent i de områder, hvor der er relativt færrest idrætsfaciliteter. Vi ved f.eks. at i Københavns Kommune anvendes de fleste idrætsfaciliteter fra kl.8 om morgenen til kl. 22-23 om aftenen. Fra institutioner, skoler, ældreidræt og 'idræt om dagen' i dagtimerne over skolefritidsordningernes brug tidligt om eftermiddagen til kl.16, hvor foreningerne så tager over og fortsætter aftenen ud. Det er muligt, at idrætshallerne i Salling-Fjends har en lavere udnyttelsesgrad når vi taler om idrætsaktiviteter.

FORENES ELLER/OG FORSAMLES?

Det at forsamles om idræt har igennem den moderne idrætshistorie været tæt knyttet til det at forenes i foreninger. Således har udbygningen og benyttelsen af idrætsfaciliteter været domineret af en sammenkobling af begreberne 'forsamles' og 'forenes', men sammenhængen

mellem disse to helt centrale begreber for den moderne idræt har ikke været diskuteret nærmere. De seneste år har debatten og de idrætspolitiske initiativer været præget af forskellige opfattelser af disse to begrebers sammenkobling. På den ene side har revisionen af Folkeoplysningsloven i 2000 ført til en opstramning af de organisatoriske krav for at få kommunal støtte og adgang til kommunale lokaler og anlæg. Mens man tidligere kunne nøjes med at være en 'kreds' med få formelle krav til organisationsformen, skal man i fremtiden være en 'forening' for at få del i den kommunale støtte. På den anden side er der i disse år flere bestræbelser på at fremme etableringen af anlæg og rum for idræt, hvor der er en mere åben adgang for alle uden krav om medlemskab af en forening som adgangskort. Flere af de faciliteter, som Lokale- og Anlægsfonden har støttet, bygger på denne tankegang (bl.a. de udendørs skøjtebaner). I Norge har samme holdning resulteret i en ændring i statens idrætspolitik. I fremtiden skal idrætspolitikken tage sigte på at fremme og støtte såvel "idræt i foreninger" som "egenorganiseret fysisk aktivitet". Derfor vil den statslige støtte til idrætsanlæg, som udgør halvdelen af idrættens andel af tips- og lottomidlerne i Norge, i højere grad gå til idrætsanlæg, som giver mulighed for egenorganiseret idræt og fysisk aktivitet (Stortingsmelding nr. 14, 1999-2000: 9-11).

Spørgsmålet er imidlertid, hvad en sådan politik vil betyde for foreningsdannelsen? Der er jo langt fra en automatik i, at alle forsamlinger fører til foreningsdannelse. Mens det i de fleste tilfælde forudsætter særlige rum og anlæg for at dyrke idræt sammen med andre, er det i mange tilfælde ikke en forudsætning, at det foregår i en forening. F.eks. hvis man blot ønsker at svømme en tur en gang imellem, bowle sammen med gode venner eller få pulsen op til en omgang aerobic. I andre tilfælde forudsætter den måde, man ønsker at dyrke idræt på, imidlertid, at der er en forening. F.eks. hvis man gerne vil dyrke konkurrence-svømning og har brug for en organiseret sammenhæng at konkurrere i. Eller hvis man gerne vil dyrke vandpolo og derfor skal kunne samle et hold at spille sammen med og deltage i en organiseret turnering for at møde hold at spille imod. I andre tilfælde vælger folk at gå sammen af mindre pragmatiske grunde men ud fra bestemte værdier, holdninger eller kulturel baggrund, som medlemmerne tilslutter sig eller sympatiserer med. Men i mange tilfælde er dannelsen – eller medlemskabet – af en forening en konsekvens af, at man kun kan få adgang til faciliteter eller andre goder og rettigheder, hvis man er organiseret i en forening. Foreningen er i sådanne tilfælde mere et resultat af 'nødvendighed' end et egentligt ønske om at dyrke idræt i en forening. Selvom foreninger i høj grad bygger på forestillinger om frihed og frivillighed, så er der mange idrætsaktive, som kun er medlem af en idrætsforening, fordi det er en forudsætning for at dyrke den idræt, de gerne vil gå til.



Idrætspolitisk er der tradition for at støtte 'idræt i foreninger'. Spørgsmålet er, om ikke denne politik skal udvikles, så den både har et kulturpolitisk og sundhedspolitisk sigte med en fortsat udvikling af foreningsidrætten og højere grad af støtte til den 'selvorganiserede idræt'?

Det er således kun en tredjedel af medlemmerne (de voksne) i idrætsforeningerne, som tilslutter sig udsagnet "Jeg vil helst dyrke idræt i foreninger, som ledes af frivillige, der er valgt af medlemmerne".

Men hvad vil det betyde, hvis man i højere grad giver mulighed for at dyrke idræt i offentligt ejede eller støttede idrætsfaciliteter uden krav om, at det skal foregå i en forening? På den ene side kan man tænke sig, ja det er meget sandsynligt, at flere vil benytte sig af idrætsanlæggene, og måske vil det også få flere til at dyrke idræt. Et af de få områder, hvor det er muligt, er svømmehallerne, hvor ni ud af ti, som går til svømning, ikke er medlem af en svømmeklub. På den anden side er det også sandsynligt, at det ville være dyrere for enten kommunen og/eller de idrætsaktive, men vi ved det faktisk ikke. Men først og fremmest rejser det nogle demokratiske og kulturpolitiske spørgsmål.

Hvilken betydning skal fællesskabet og den demokratiske forvaltning af idrætten tillægges?

Hvad er det for fællesskaber, som etableres under mindre formelle organisationsformer, og er disse fællesskaber og deltagelsesformer dårligere end fællesskabet i foreningen? Til forskel fra den uformelle organisering er deltagelse i en forening, der kræver medlemskab og kontingent, langt mere forpligtende. Kontingent betyder faktisk, "*det, som det tilkommer én at yde*".

Spørgsmålet er altså, om idrætsfaciliteterne – og adgangen til dem – skal bruges til at styrke foreningerne og foreningslivet?

Betragtes foreningerne som 'demokratiets vugge', og tillægges de en særlig kulturpolitisk betydning, eller mener man, at foreningernes fællesskab kan erstattes af mere uformelle forsamlingsfællesskaber?

Måske er det en styrkelse af civilsamfundet og måske er det ikke? Vi ved i dag alt for lidt om idrætsforeningernes og forsamlingsrummenes rolle i det civile samfund til, at vi kan give et kvalificeret svar. Men vi ved, at Grundloven og dermed statens (og kommunernes) rolle som forudsætningen for forsamlingsfrihed og foreningsfrihed er grundlaget. Staten og kommunerne har, som vi har vist, skabt rammerne for foreningsdannelsen i idrætten og dermed rammer (især faciliteter), som borgerne i civilsamfundet kan fylde ud og bruge, som de ønsker.

FREMTIDENS FACILITETER

Den her refererede undersøgelse af befolkningens idrætsvaner viser meget tydeligt, hvor mangfoldigt danskernes idrætsliv er. Både i den forstand, at det er meget forskelligt, hvad og hvordan beboerne i de fire områder dyrker idræt, men også at den enkelte idrætsaktive typisk dyrker forskellige former for idræt, på forskellige steder og under forskellige organisationsformer. Idrætspolitisk er dette pluralistiske idrætsmønster oftest beskrevet i modsætninger som f.eks. modsætningen mel-

lem de uorganiserede og de organiserede idrætsudøvere. Men ser vi det ud fra et hverdagslivsperspektiv og ser på, hvordan man dyrker sin idræt, så viser det sig, at pluralismen typisk findes i hver enkelt idrætsudøver som person: Vi dyrker f.eks. både organiseret idræt i foreninger og selvorganiseret idræt, hvor vi f.eks. løber os en tur, og vi dyrker både idræt tæt på, hvor vi bor, og pendler til særlige idrætsanlæg, der opfylder vores ønsker om at dyrke idræt. Det pluralistiske idrætsmønster er altså ikke længere kun opdelt på områder og grupper, men er en del af den enkelte og dennes hverdag anno 2000. Denne pluralisme og det komplekse aktivitetsmønster betyder, at vi idrætspolitisk må gøre op med den universalisme, der har hersket i planlægningen af idrætsfaciliteter.

Anbefalinger for fremtidens idrætsbyggeri har ofte haft et universalistisk præg, forstået på den måde at det har bygget på normative tanker om, hvordan verden burde være, og hvad der er godt for befolkningen – hvad der er godt for dig! Men denne måde at tænke på er ideologisk og vil derfor hele tiden skifte med mode-ideologier, som kæmper om politikernes gunst, samtidig med at denne skæren alle over én kam oftest betyder, at ingen bliver rigtig tilfredse. I stedet må man tage udgangspunkt i de konkrete lokale betingelser – stedet – og i den befolkning og deres hverdag det pågældende sted. Også fremtidens idrætsfaciliteter skal tænkes pluralistisk!



Idræt er gennem hele dette århundrede blevet mere og mere udbredt og mere og mere mangfoldig. Der er langt flere idrætsgrene og der er langt flere måder at dyrke idræt på i dag end tidligere. Flere og flere dyrker foreningsidræt og flere og flere dyrker idræt i kommercielt regi. Flere og flere dyrker også selvorganiseret idræt, blandt andet er deltagelsen i gigantiske idræts-events som Broløbene blevet et tilløbsstykke.

LITTERATUR

BILAG 1: UNDERSØGELSENS METODE

BILAG2: FIGUR 1-52

LITTERATUR

- Andersen, Bjarne Hjort (1993): Kan man spørge mennesker om deres livsform? – i surveys vel at mærke! Socialforskningsinstituttet, rapport 93:4.
- Ballerup Idræts-Forening (1952): Idrætten i Ballerup.
- Christensen, Lone Rahbek og T.Højrup (1989): Strukturel livsformsanalyse. I: Nord Nytt nr. 37.
- Folkeoplysningsloven. Lov nr. 410 af 13. juni 1990 om støtte til folkeoplysning.
- Fridberg, Torben (1999): Skolebørns fritidsaktiviteter. Socialforskningsinstituttet 99:11.
- Hansen, Bente Dahl og Pedersen, H.(1992): De stred sig frem. Socialdemokratiet og Ballerup 1892-1992.
- Højrup, Thomas (1983): Det glemte folk. Livsformer og centraldirigering. Institut for Europæisk Folkelivsforskning. Statens Byggeforskningsinstitut.
- Ibsen, Bjarne (1992): Frivilligt arbejde i idrætsforeninger. DHL/systeme.
- Ibsen, Bjarne (1995): Tipsloven. I: Trangbæk, E.(red.). Dansk idrætsliv. Velfærd og fritid 1940-1996. Gyldendal.
- Jensen, Carsten: Det civile samfund. Roskilde Universitets Forlag (Primo 2000).
- Kulturministeriets forsamlingshusudvalg (1979): Forsamlingshuse på landet.
- Kaspersen, Lars Bo og Laila Ottesen (2000): Associative demokratiske principper i 150 år: Nogle overvejelser omkring det danske civilsamfund.
- Lov om fritidsundervisning, mv. (1968)
- Lyngsgaard, Hans (1990): Idrættens rum. Nybrud i idrættens arkitektur. Borgen.
- Ministeriet for kulturelle anliggender (1974): Betænkning nr.709, "Idrætten og friluftslivet".
- Ministeriet for kulturelle anliggender (1983): Betænkning om eliteidrætten i Danmark. Betænkning nr. 992.
- Ministeriet for kulturelle anliggender (1986): Betænkning om breddeidrætten i Danmark. Betænkning nr. 1094, bd. I-III.
- Ottesen, Laila og Ibsen, Bjarne (1999): Idræt, motion og hverdagsliv. Institut for Idræt, Københavns Universitet.
- Ottesen, Laila og Ibsen, Bjarne (2000): Børn, idræt og hverdagsliv. Institut for Idræt, Københavns Universitet.
- Stortingsmelding nr. 14 (1999-2000). Idrettslivet i endring. Om statens forhold til idrett og fysisk aktivitet. Det Kongelige Kulturdepartement. Oslo.

- Tinning, Steen (1998): Kommunerne – Folkeoplysningen – en analyse. Kommuneinformation
- Trangbæk, Else m.fl. (1995): Dansk Idrætsliv. Gyldendal.
- Ungdomskommissionen (1952): Betænkning “Ungdommen og fritiden”. Schultz.

BILAG 1: UNDERSØGELSENS METODE

Analyserne og figurerne i dette skrift bygger på en kvantitativ undersøgelse/survey af såvel voksne som børns idrætsdeltagelse i fire områder af Danmark: Salling-Fjends regionen i Viborg Amt, Ballerup Kommune samt Indre Østerbro og Sundby Nord i Københavns Kommune. Ca. 4.500 voksne i alderen 16-74 år samt alle børn i 5. og 9. klasse blev udtrukket til undersøgelsen. Før vi kommer ind på konstruktionen af spørgeskemaet, skal det pointeres, at survey betyder oversigt og overblik, hvilket vil sige, at man kortlægger udbredelsen af klassificerbare fænomener – man måler hvor udbredt noget er. Det betyder også, at surveys har sine begrænsninger i afdækningen af komplekse strukturer og relationer, selvom det er det, vi forsøger at gøre i undersøgelsen. Når man konstruerer et spørgeskema som dette, er det egentlig forkert at sige, at man indsamler data, for der er ikke tale om blomster på marken, der blot kan indsamles. I virkeligheden skaber man med sine spørgsmål selv en bestemt form for data, man tilvirker data kan man sige.

På baggrund af erfaringer fra surveys de seneste år, hvor man i stigende grad har haft vanskeligheder med at få en høj svarprocent med mindre respondenterne opsøges telefonisk, valgte vi at kombinere postenqueten med telefoninterview. 30 studerende på Institut for Idræt blev ansat til at ringe til alle de udtrukne og stille dem nogle få spørgsmål. Under supervision af forfatterne til denne rapport blev telefoninterviewene gennemført fra begyndelsen af oktober til begyndelsen af november 1998 (mandag til torsdag mellem klokken 17 og 20). Alle respondenterne havde på forhånd fået tilsendt et brev, der fortalte om undersøgelsen, og at de snarest ville blive kontaktet telefonisk. Efter en kort præsentation blev interviewet indledt med spørgsmålet: *Dyrker du idræt/sport/motion?* Herefter fik alle yderlige spørgsmål fra spørgeskemaet om alder, køn, uddannelse og erhverv. De respondenter, som svarede, at de ikke dyrker idræt, blev derpå spurgt, hvorfor de ikke dyrker idræt, mens de som svarede, at de dyrker idræt, blev spurgt, om de ville svare på et større spørgeskema med en række uddybende spørgsmål, som i bekræftende fald ville blive tilsendt. Derfor har vi flere oplysninger om de respondenter, der dyrker idræt, end vi har om de respondenter, der ikke dyrker idræt. De personer, som enten ikke har telefon, eller det ikke lykkedes at træffe hjemme, fik tilsendt hele spørgeskemaet. I København er der således relativt mange, som ikke har en telefon, hvis nummer er registreret hos Tele-Danmark. Mobiltelefonen er på kraftigt indtog, og det vanskeliggør telefoninterviews i fremtiden, fordi mobiltelefonnumrene ikke er tilgængelige i centrale registre.

Spørgeskemaet er skrevet i "TELEform", som er et software, hvor besvarelsen af spørgeskemaerne kan indlæses i computeren og data overføres til det valgte statistikprogram. Denne metode har visse begrænsninger, fordi den først og fremmest er anvendelig til afkrydsnings-spørgsmål (den kan dog også aflæse og genkende tal og bogstaver, hvis de er skrevet pænt), men indlæsningen er betydelig hurtigere og mindre arbejdsbelastende end indtastning af svarene, og efter alt at dømme er nøjagtigheden også større.

HVAD HAR VI SPURGT OM?

Den samfundsvidenskabelige måde at arbejde med surveys på kræver en operationalisering, hvilket vil sige, at de videnskabelige spørgsmål, som ønskes besvaret, skal omformuleres til spørgsmål i et dagligdagsprog. Ud over en undersøgelse på Socialforskningsinstituttet med titlen "Kan man spørge mennesker om deres livsform" (Hjort Andersen 1993) er der ikke gennemført surveys, hvor livsformsbegreberne er operationaliseret til konkrete spørgsmål og udsagn, og derfor er der i høj grad tale om metodeudvikling på dette område.

For at indfange og belyse de sociale og livsformsmæssige karakteristika indeholder spørgeskemaet såvel spørgsmål om de traditionelle sociale karakteristika (alder, køn, uddannelse, bopæl, mv.) som spørgsmål, hvis besvarelse kan bruges til yderligere at indkredse respondenternes livsform og familieliv. De afhængige variable – idrætsdeltagelsens omfang og karakter – omfatter spørgsmål om deltagelse i idræt eller motion; øvrige fritidsinteresser; hvilke organisationsformer idrætten dyrkes under; tidspunktet for og den brugte tid på idræt og motion; de faciliteter, anlæg og steder, hvor der dyrkes idræt; hvordan idrætten indpasses i hverdagen; samt motiver for og holdninger til idræt.

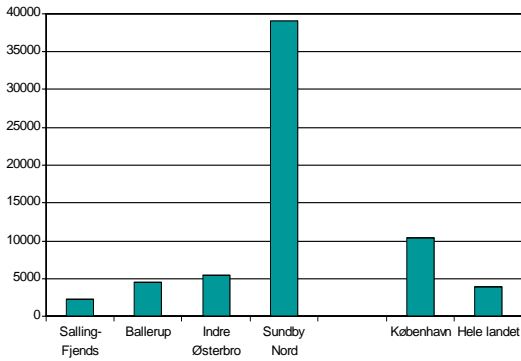
Som det fremgår af tabel 1 deltog 4.498 voksne mellem 15 og 75 år i undersøgelsen, hvoraf 3.017 har besvaret de stillede spørgsmål i telefoninterviewet og/eller besvaret det tilsendte spørgeskema. Det svarer til en svarprocent på 67, som i betragtning af den anvendte fremgangsmåde og spørgeskemaets størrelse er tilfredsstillende. Køns- og aldersfordeling hos de, som deltog i undersøgelsen, fremgår af tabel 2.

Tabel 1: Antal udtrukne til undersøgelsen af voksnes idrætsliv og antal besvarelser, opdelt på de fire områder i Danmark, som undersøgelsen omfatter

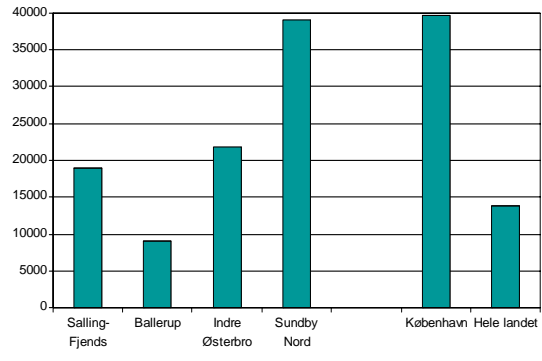
		Ballerup kommune		Københavns Kommune				Salling-Fjends		Alle	
				Indre Østerbro		Sundby Nord					
		N	%	N	%	N	%	N	%	N	%
Antal udtrukne til undersøgelsen		894	100	2670/100%				934	100	4498	100
Respondenter der kun har besvaret spørgsmål via telefon	Dyrker ikke idræt	151	17	142		109		236	25	639	14
	Dyrker idræt (ikke besvaret det store skema)	73	8	106		89		85	9	353	8
Respondenter der har besvaret hele spørgeskemaet		420	47	711		482		412	44	2025	45
Besvarelse ialt		644	72	959		681		733	78	3017	67
Ikke besvarelse		250	28	1030/38				201	22	1481	33

Tabel 2: Respondenternes køn og alder, opdelt på fire områder (pct.)

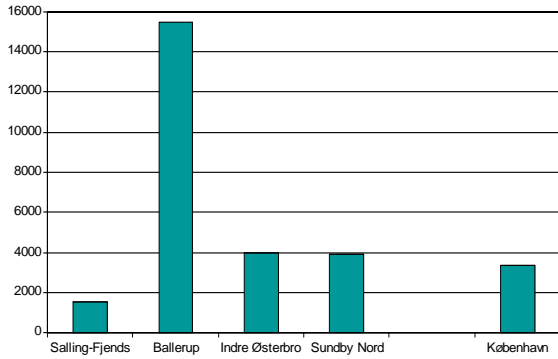
		Ballerup		Indre Østerbro		Sundby Nord		Salling-Fjends		Alle	
		N	%	N	%	N	%	N	%	N	%
Køn	Mænd	315	49	413	43	325	48	374	51	1429	47
	Kvinder	329	51	538	57	356	52	359	49	1585	53
Alder	16 – 19 år	31	5	17	2	18	3	63	9	129	4
	20 – 29 år	71	11	319	34	284	42	102	14	778	26
	30 – 39 år	151	23	250	26	155	23	142	19	699	23
	40 – 49 år	106	17	139	15	85	13	142	19	473	16
	50 – 59 år	155	24	131	14	64	9	151	21	502	17
	60 – 69 år	102	16	66	7	47	7	100	14	316	11
	70 – 75 år	28	4	29	3	28	4	33	5	118	4



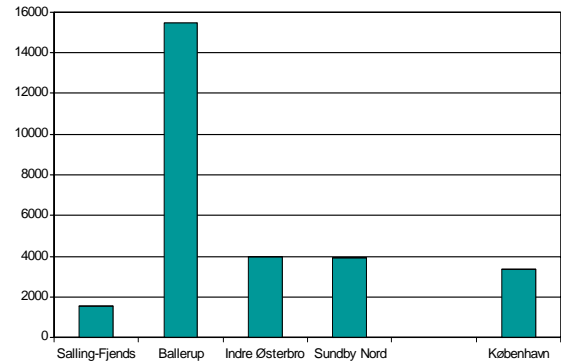
Figur 1: Indbyggere pr. idrætshal i Salling-Fjends, Ballerup, Indre Østerbro og Sundby Nord



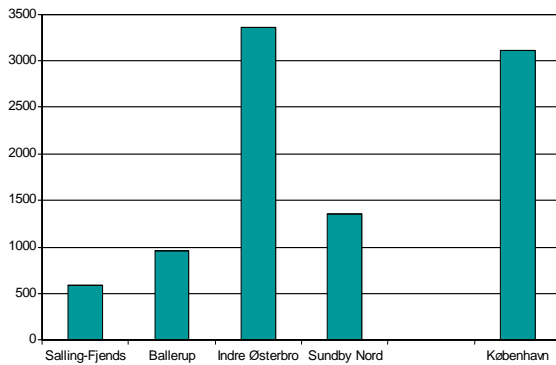
Figur 2: Indbyggere pr. svømmehal i Salling-Fjends, Ballerup, Indre Østerbro og Sundby Nord



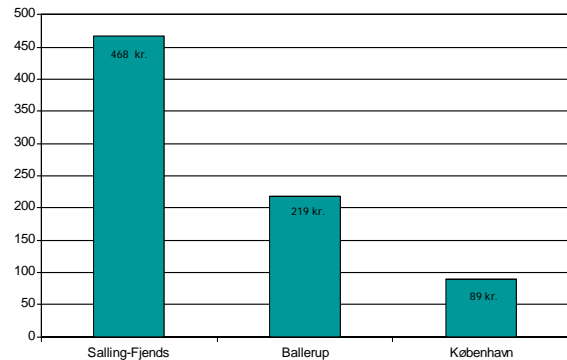
Figur 3: Indbyggere pr. gymnastiksal i Salling-Fjends, Ballerup, Indre Østerbro og Sundby Nord



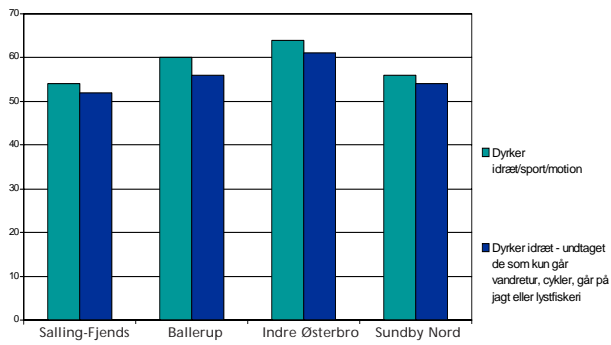
Figur 4: Indbyggere pr. tennisbane i Salling-Fjends, Ballerup, Indre Østerbro og Sundby Nord



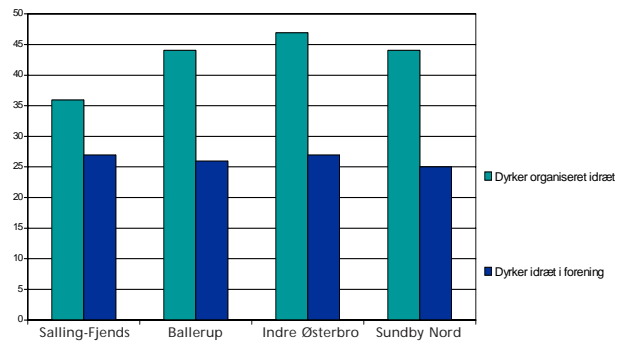
Figur 5: Indbyggere pr. fodboldbane i Salling-Fjends, Ballerup, Indre Østerbro og Sundby Nord



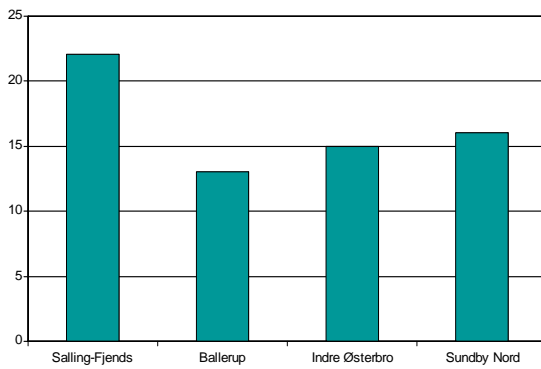
Figur 6: Kommunale udgifter pr. indbygger i 1996 til idræts-lokaler og -anlæg i Salling-Fjends, Ballerup og Københavns kommune (kr.)



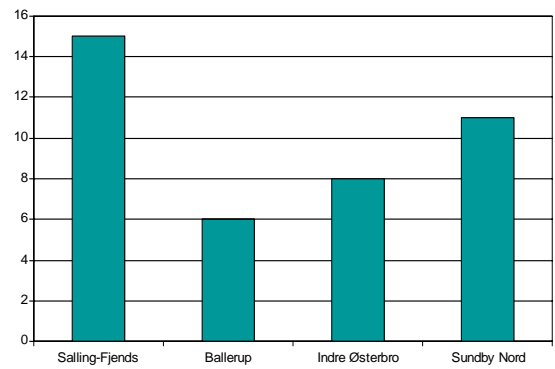
Figur 7: Andelen af befolkningen (16 - 75 år) som dyrker idræt i Salling-Fjends, Ballerup kommune, Indre Østerbro og Sundby Nord (pct.)



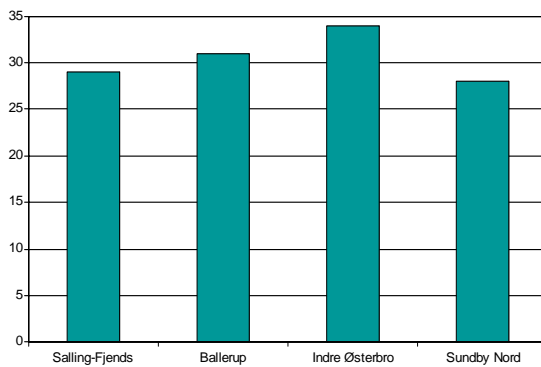
Figur 8: Andelen af befolkningen (16 - 75 år) som dyrker organiseret idræt i Salling-Fjends, Ballerup, Indre Østerbro og Sundby Nord (pct.)



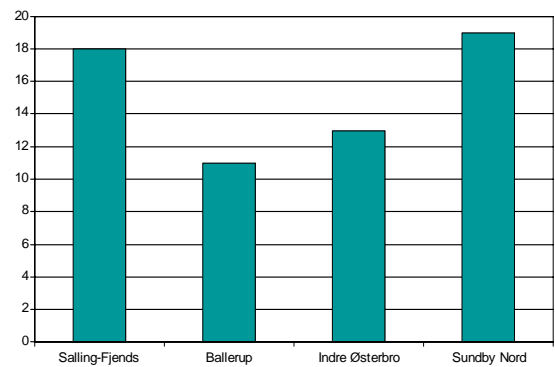
Figur 9: Andelen af de idrætsaktive (16 - 75 år) i Salling-Fjends, Ballerup, Indre Østerbro og Sundby Nord, der spiller badminton (pct.)



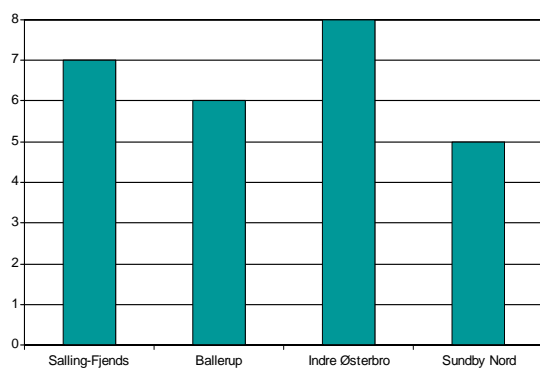
Figur 10: Andelen af de idrætsaktive (16 - 75 år) i Salling-Fjends, Ballerup, Indre Østerbro og Sundby Nord, der spiller et indendørs holdboldspil (pct.)



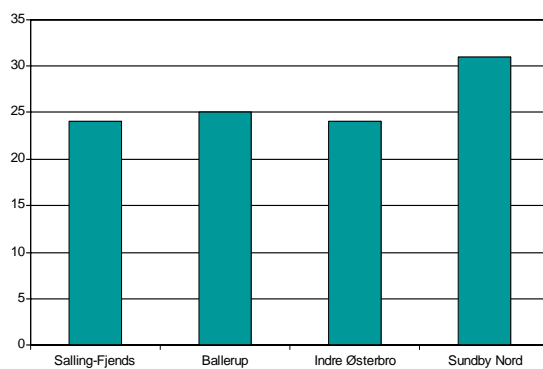
Figur 11: Andelen af de idrætsaktive (16 - 75 år) i Salling-Fjends, Ballerup, Indre Østerbro og Sundby Nord, der dyrker gymnastik, aerobic, ol. (pct.)



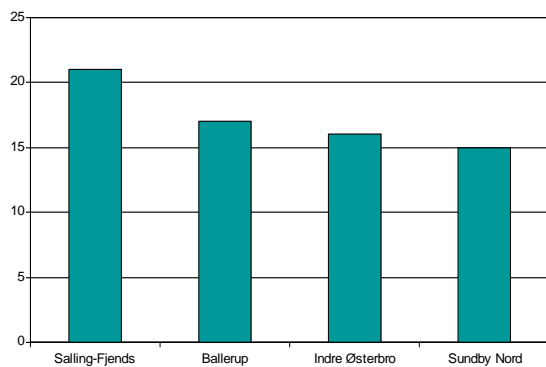
Figur 12: Andelen af de idrætsaktive (16 - 75 år) i Salling-Fjends, Ballerup, Indre Østerbro og Sundby Nord, der spiller fodbold (pct.)



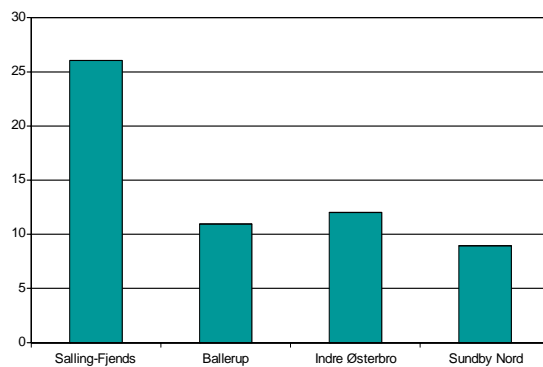
Figur 13: Andelen af de idrætsaktive (16 - 75 år) i Salling- Fjends, Ballerup, Indre Østerbro og Sundby Nord, der spiller tennis (pct.)



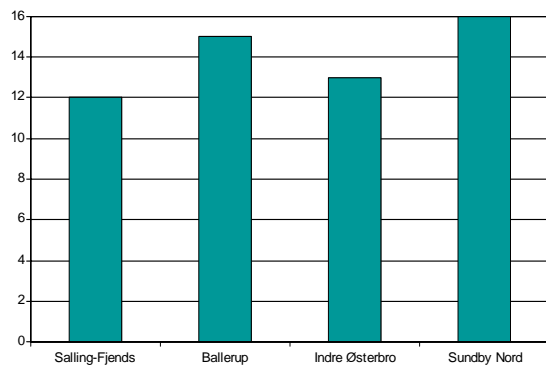
Figur 14: Andelen af de idrætsaktive (16 - 75 år) i Salling- Fjends, Ballerup, Indre Østerbro og Sundby Nord, der går til svømning (pct.)



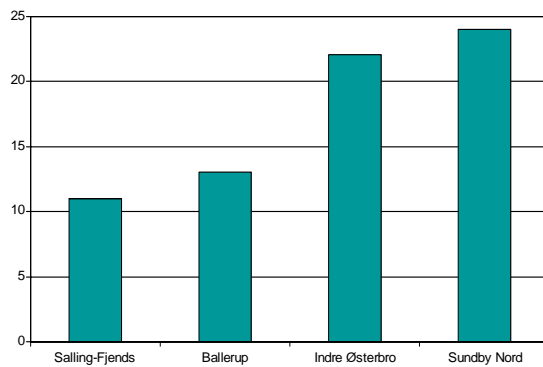
Figur 15: Andelen af de idrætsaktive (16 - 75 år) i Salling- Fjends, Ballerup, Indre Østerbro og Sundby Nord, der ofte benytter gymnastiksal (pct.)



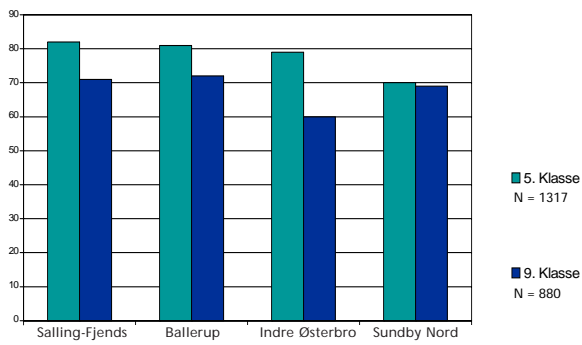
Figur 16: Andelen af de idrætsaktive (16 - 75 år) i Salling- Fjends, Ballerup, Indre Østerbro og Sundby Nord, der ofte benytter almindelig idrætshal (pct.)



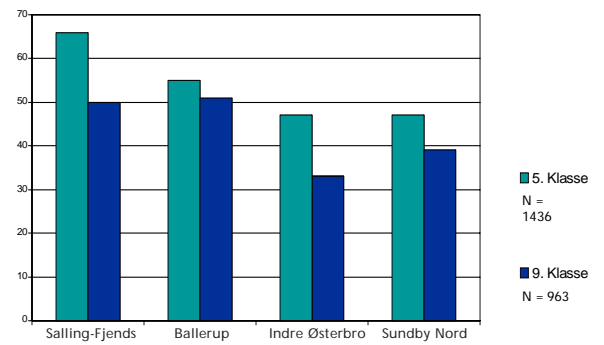
Figur 17: Andelen af de idrætsaktive (16 - 75 år) i Salling- Fjends, Ballerup, Indre Østerbro og Sundby Nord, der ofte benytter svømmehal (pct.)



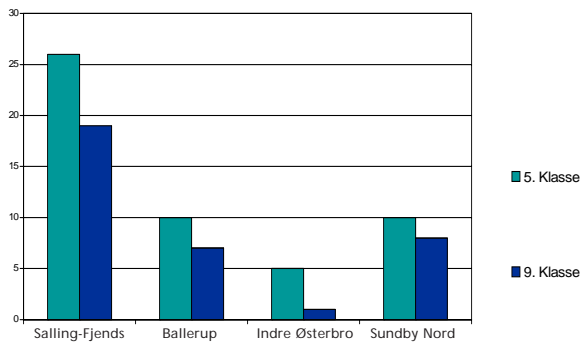
Figur 18: Andelen af de idrætsaktive (16 - 75 år) i Salling- Fjends, Ballerup, Indre Østerbro og Sundby Nord, der ofte benytter motionscenter (pct.)



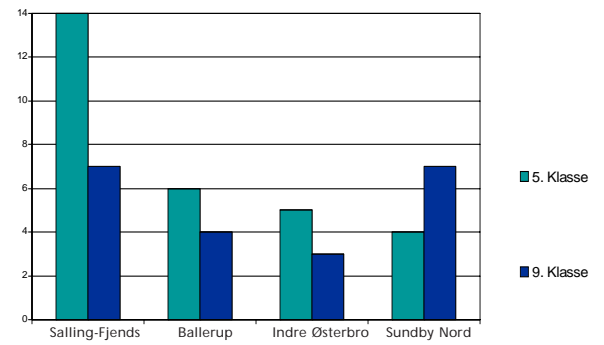
Figur 19: Andelen af 5. klasses og 9. klasses børn i Salling- Fjends, Ballerup, Indre Østerbro og Sundby Nord, der dyrker idræt (pct.)



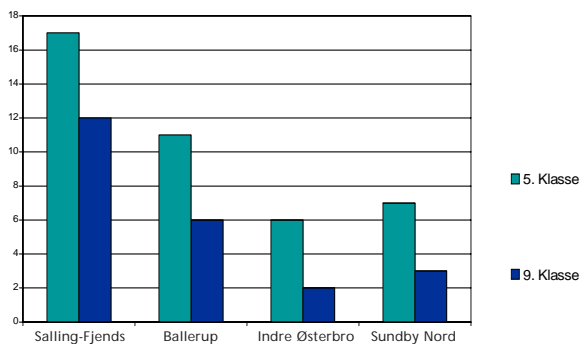
Figur 20: Andelen af 5. klasses og 9. klasses børn i Salling- Fjends, Ballerup, Indre Østerbro og Sundby Nord, der dyrker idræt i en idrætsforening (pct.)



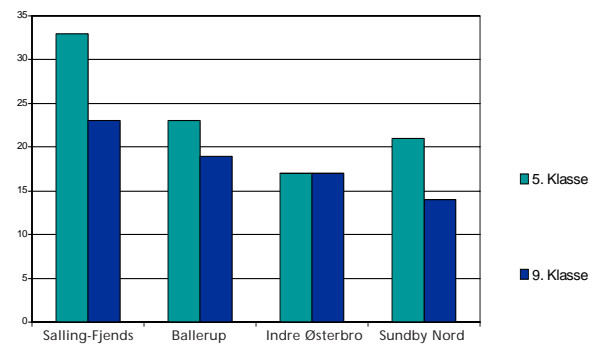
Figur 21: Andelen af 5. klasses og 9. klasses børn i Salling- Fjends, Ballerup, Indre Østerbro og Sundby Nord, der går til håndbold (pct.)



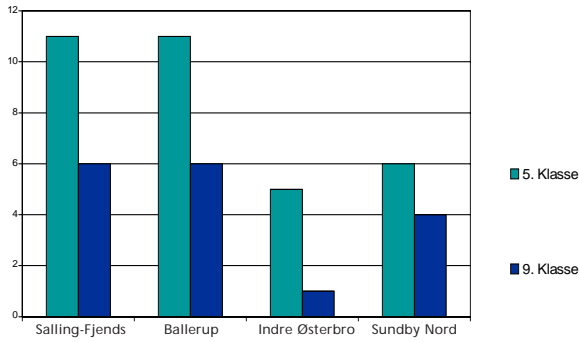
Figur 22: Andelen af 5. klasses og 9. klasses børn i Salling- Fjends, Ballerup, Indre Østerbro og Sundby Nord, der går til gymnastik eller aerobic (pct.)



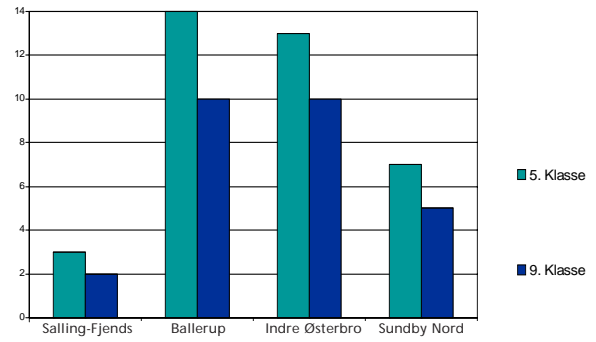
Figur 23: Andelen af 5. klasses og 9. klasses børn i Salling- Fjends, Ballerup, Indre Østerbro og Sundby Nord, der går til badminton (pct.)



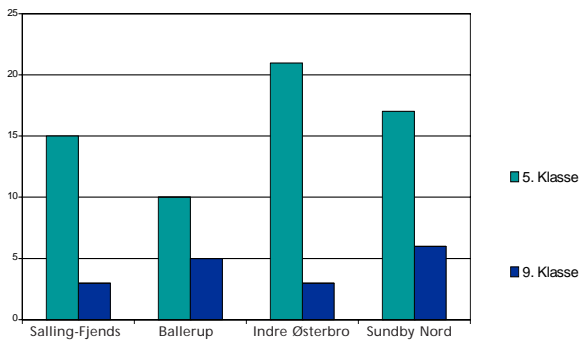
Figur 24: Andelen af 5. klasses og 9. klasses børn i Salling- Fjends, Ballerup, Indre Østerbro og Sundby Nord, der går til fodbold (pct.)



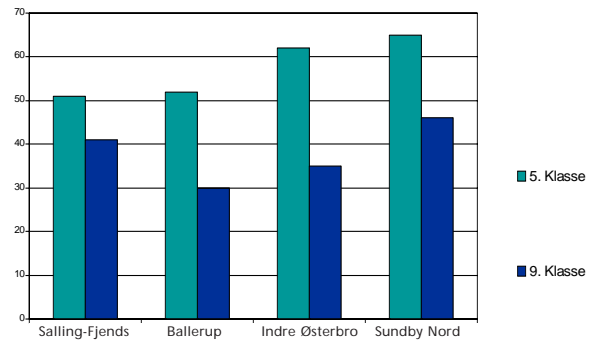
Figur 25: Andelen af 5. classes og 9. classes børn i Salling- Fjends, Ballerup, Indre Østerbro og Sundby Nord, der går til ridning (pct.)



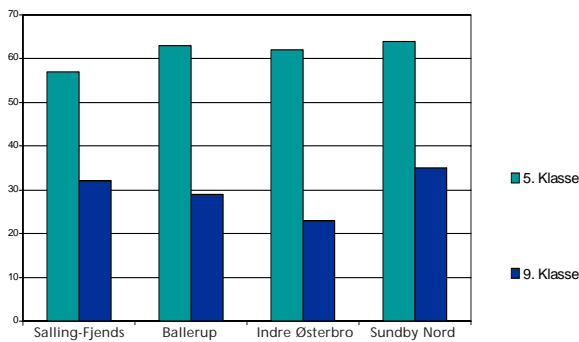
Figur 26: Andelen af 5. classes og 9. classes børn i Salling- Fjends, Ballerup, Indre Østerbro og Sundby Nord, der går til dans (pct.)



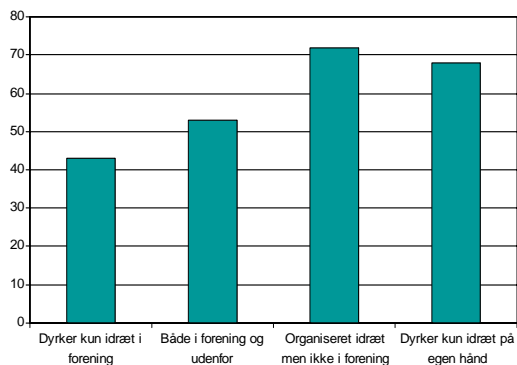
Figur 27: Andelen af 5. classes og 9. classes børn i Salling- Fjends, Ballerup, Indre Østerbro og Sundby Nord, der går til svømning (pct.)



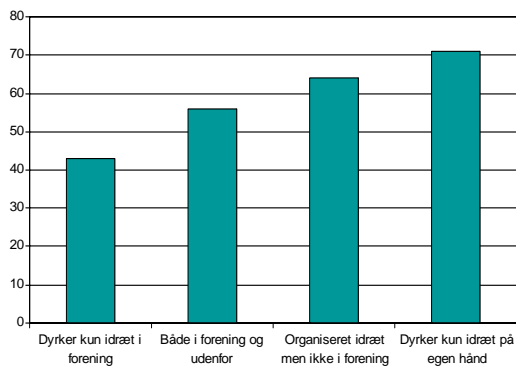
Figur 28: Andelen af 5. classes og 9. classes børn i Salling- Fjends, Ballerup, Indre Østerbro og Sundby Nord, der går i svømmehal (inden for den sidste måned, efter skoletid) (pct.)



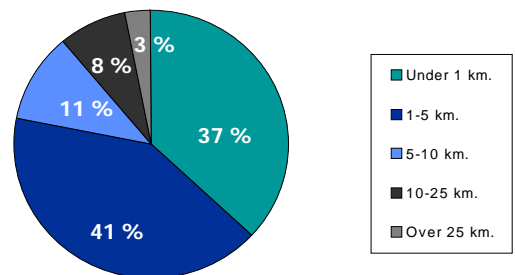
Figur 29: Andelen af 5. classes og 9. classes børn i Salling- Fjends, Ballerup, Indre Østerbro og Sundby Nord, der løber på rulleskøjter (inden for den sidste måned, efter skoletid) (pct.)



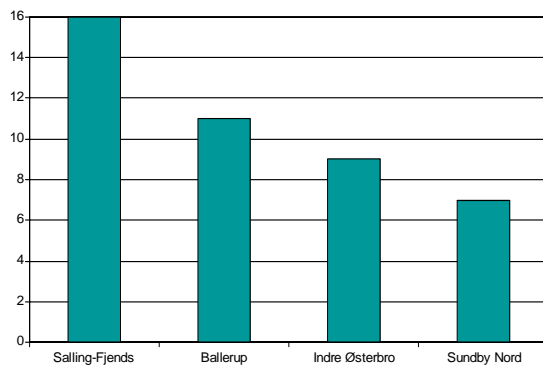
Figur 30: Andelen af de idrætsaktive (16 - 75 år), der svarer, at det har stor betydning, at "stedet, hvor jeg dyrker idræt, ligger tæt på, hvor jeg bor (indenfor gå- eller cykelafstand)", opdelt efter organiseringsform, som de idrætsaktive dyrker idræt under (pct.)



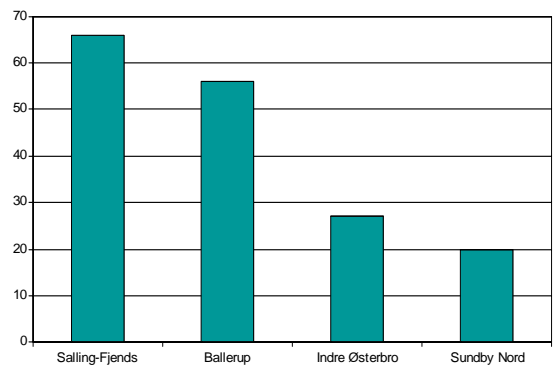
Figur 31: Andelen af de idrætsaktive (16 - 75 år), der svarer, at det har stor betydning, at "stedet, hvor jeg dyrker idræt, giver adgang til at dyrke idræt på forskellige tidspunkter af dagen", opdelt efter om de dyrker idræt i en forening (pct.)



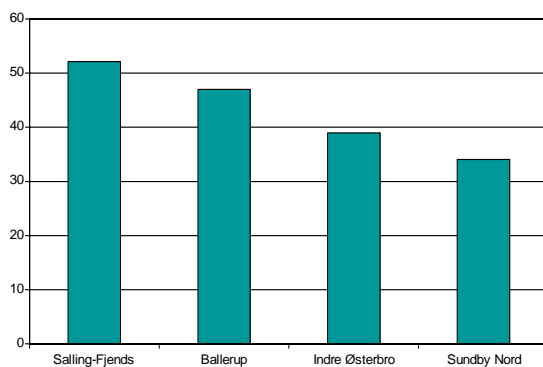
Figur 32: Afstand mellem hjem og det sted, hvor de idrætsaktive som regel dyrker idræt (pct.)



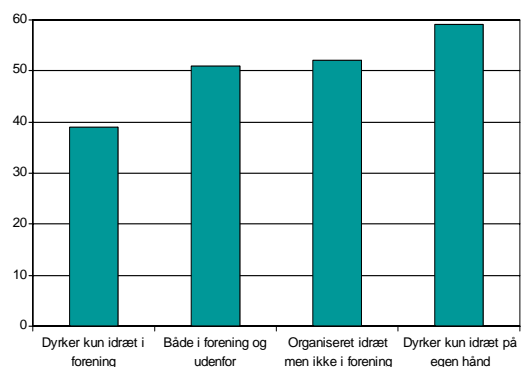
Figur 33: Andelen af de idrætsaktive (16 - 75 år) i Salling- Fjends, Ballerup, Indre Østerbro og Sundby Nord, der har mere end 10 km. til det sted, hvor de oftest dyrker idræt (pct.)



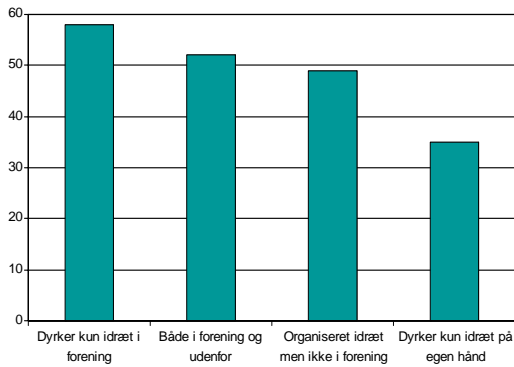
Figur 34: Andelen af de idrætsaktive (16 - 75 år) i Salling- Fjends, Ballerup, Indre Østerbro og Sundby Nord, der benytter bil eller motorcykel, når de skal til det sted, hvor de oftest dyrker idræt (pct.)



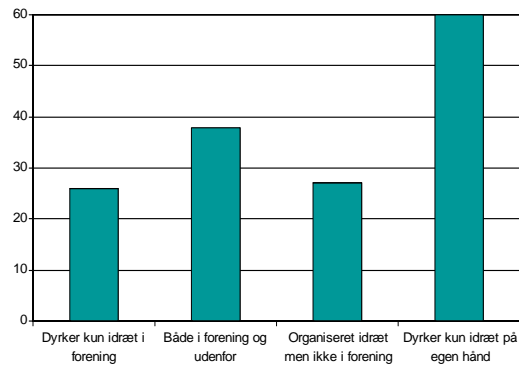
Figur 35: Andelen af de idrætsaktive (16 - 75 år) i Salling- Fjends, Ballerup, Indre Østerbro og Sundby Nord, der dyrker idræt i en anden kommune, end den de bor i (pct.)



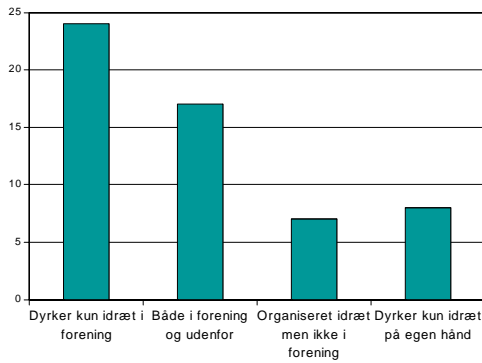
Figur 36: Andelen af de idrætsaktive (16 - 75 år), der svarer, at det har stor betydning, at "stedet /faciliteterne er de bedste til den idrætsaktivitet, jeg foretrækker (fx moderne faciliteter eller en dejlig natur", opdelt efter om de dyrker idræt i en forening (pct.)



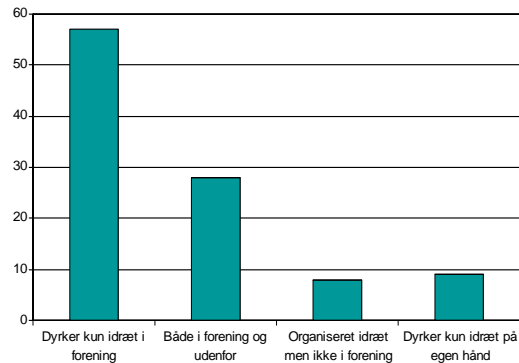
Figur 37: Andelen af de idrætsaktive (16 - 75 år), der svarer, at det har stor betydning, at "i tilknytning til lokalet / anlægget er der gode muligheder for at klæde om og tage bad", opdelt efter om de dyrker idræt i en forening (pct.)



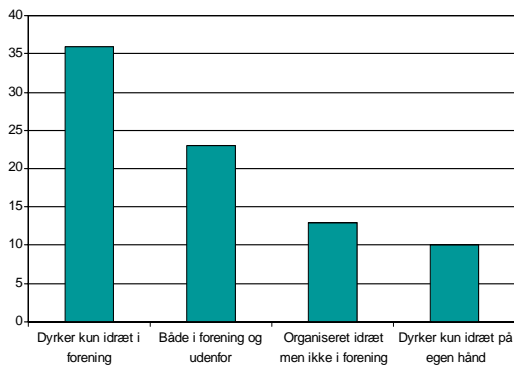
Figur 38: Andelen af de idrætsaktive (16 - 75 år), der svarer, at det har stor betydning, at "stedet, hvor jeg dyrker idræt, giver mulighed for at dyrke idræt i naturen", opdelt efter om de dyrker idræt i en forening (pct.)



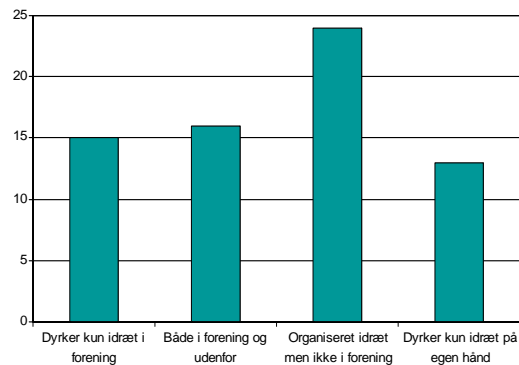
Figur 39: Andelen af de idrætsaktive (16 - 75 år), der svarer, at det har stor betydning, at "i tilknytning til lokalet / anlægget er der cafeteria, café, kantine og lignende", opdelt efter om de dyrker idræt i en forening (pct.)



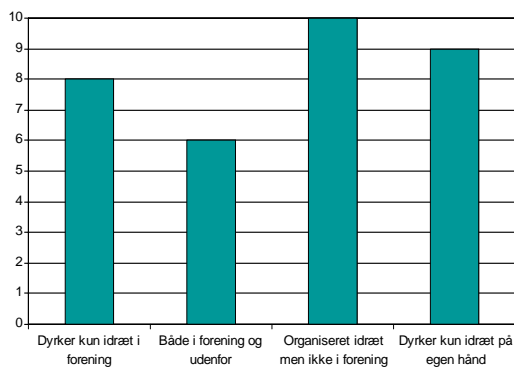
Figur 40: Andelen af de idrætsaktive (16 - 75 år), der svarer, at det har stor betydning, at "i tilknytning til det sted, hvor jeg dyrker idræt, er der lokaler eller rum, hvor man kan samles før eller efter, man har dyrket idræt", opdelt efter om de dyrker idræt i en forening (pct.)



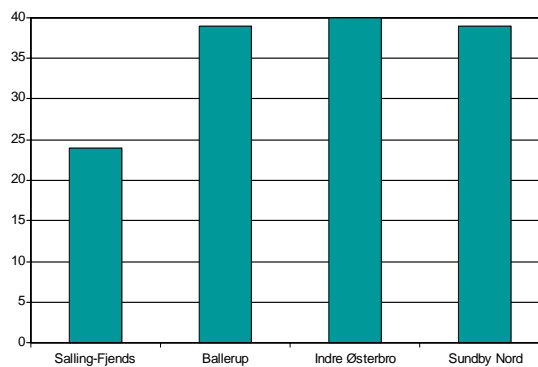
Figur 41: Andelen af de idrætsaktive (16 - 75 år), der svarer, at det har stor betydning, at "stedet er et lokalt samlingspunkt, hvor jeg kan møde andre fra samme område, når jeg går til idræt", opdelt efter om de dyrker idræt i en forening (pct.)



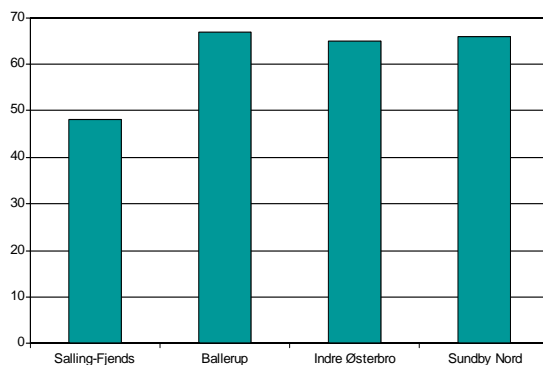
Figur 42: Andelen af de idrætsaktive (16 - 75 år), der svarer, at det har stor betydning, at "stedet giver mulighed for at dyrke forskellige idræts- og motionsaktiviteter (som i større idræts- og motionscentre", opdelt efter om de dyrker idræt i en forening (pct.)



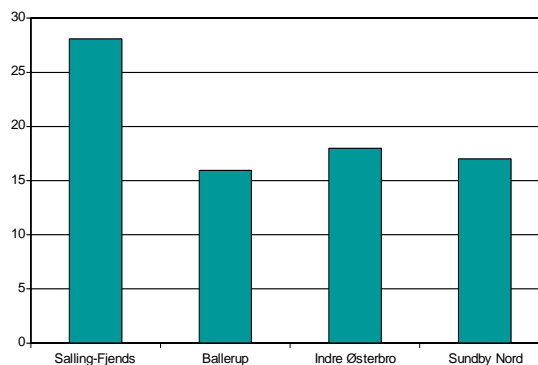
Figur 43: Andelen af de idrætsaktive (16 - 75 år), der svarer, at det har stor betydning, at "stedet giver mulighed for at dyrke eller gå til andre fritids- og kulturaktiviteter", opdelt efter om de dyrker idræt i en forening (pct.)



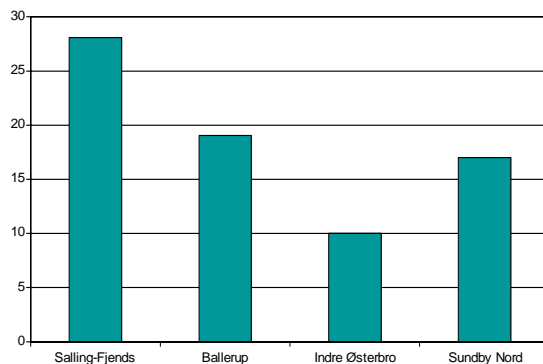
Figur 44: Andelen af de idrætsaktive (16 - 75 år) i Salling-Fjends, Ballerup, Indre Østerbro og Sundby Nord, der svarer, at de er enige i følgende påstand: "Det er en kommunal opgave at sørge for tilbud til alle om at dyrke idræt / motion" (pct.)



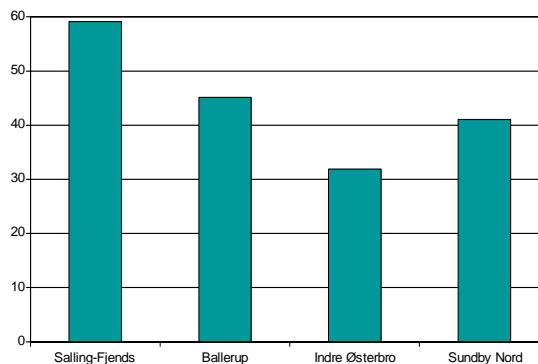
Figur 45: Andelen af de idrætsaktive (16 - 75 år) i Salling-Fjends, Ballerup, Indre Østerbro og Sundby Nord, der svarer, at de er enige i følgende påstand: "Det er et kommunalt ansvar, at der er lokaler og anlæg til idræt i kommunen" (pct.)



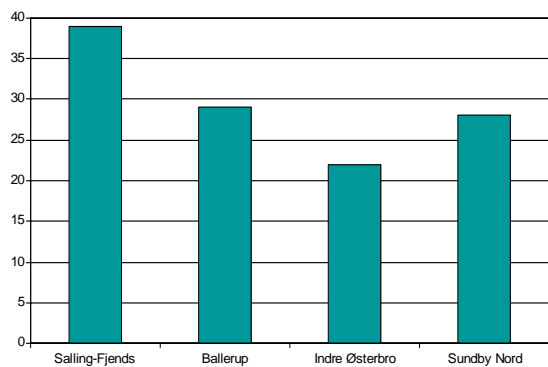
Figur 46: Andelen af de idrætsaktive (16 - 75 år) i Salling-Fjends, Ballerup, Indre Østerbro og Sundby Nord, der svarer, at de er enige i følgende påstand: "Jeg synes, at man selv skal betale for, hvad det koster at gå til idræt / motion, uden kommunal støtte" (pct.)



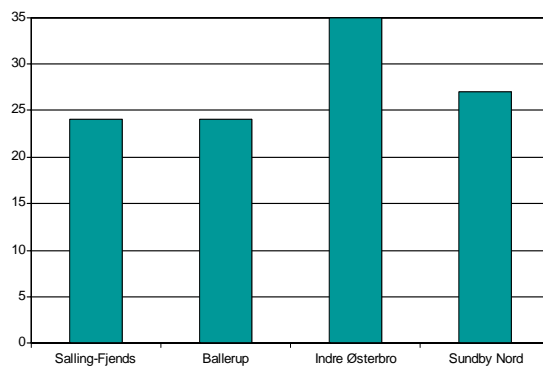
Figur 47: Andelen af de idrætsaktive (16 - 75 år) i Salling-Fjends, Ballerup, Indre Østerbro og Sundby Nord, der svarer, at de er enige i følgende påstand: "Jeg vil helst dyrke idræt i foreninger, som ledes af frivillige, der er valgt af medlemmerne" (pct.)



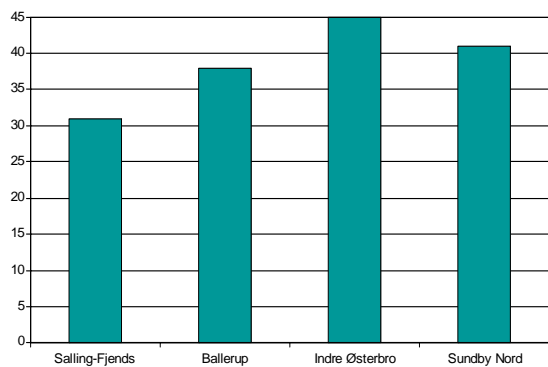
Figur 48: Andelen af de idrætsaktive (16 - 75 år) i Salling-Fjends, Ballerup, Indre Østerbro og Sundby Nord, der svarer, at de er enige i følgende påstand: "Det har stor betydning for mig, at der er et godt fællesskab og samvær det sted, hvor jeg dyrker idræt / motion" (pct.)



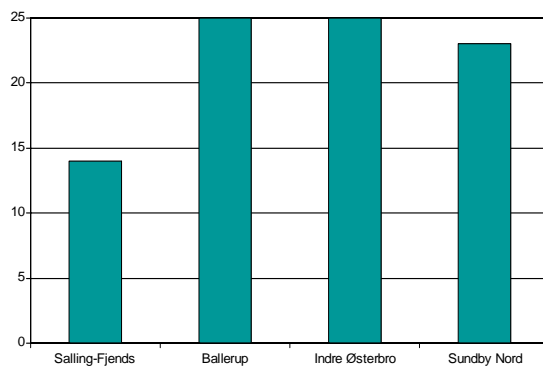
Figur 49: Andelen af de idrætsaktive (16 - 75 år) i Salling- Fjends, Ballerup, Indre Østerbro og Sundby Nord, der svarer, at de er enige i følgende påstand: "Jeg vil gerne yde en frivillig indsats det sted, hvor jeg dyrker idræt / motion" (pct.)



Figur 50: Andelen af de idrætsaktive (16 - 75 år) i Salling- Fjends, Ballerup, Indre Østerbro og Sundby Nord, der svarer, at de er enige i følgende påstand: "Jeg vil hellere betale mere for at gå til idræt / motion end at yde en frivillig indsats" (pct.)



Figur 51: Andelen af de idrætsaktive (16 - 75 år) i Salling- Fjends, Ballerup, Indre Østerbro og Sundby Nord, der svarer, at de er enige i følgende påstand: "Jeg vælger at dyrke idræt / motion det sted, hvor jeg får den bedste service og træning i forhold til, hvad det koster" (pct.)



Figur 52: Andelen af de idrætsaktive (16 - 75 år) i Salling- Fjends, Ballerup, Indre Østerbro og Sundby Nord, der svarer, at de er enige i følgende påstand: "Jeg foretrækker at dyrke idræt på steder, som drives af lønnede ledere og instruktører" (pct.)

